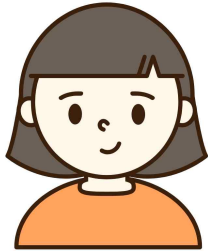


학교 밖 청소년을 위한 검정고시 가이드

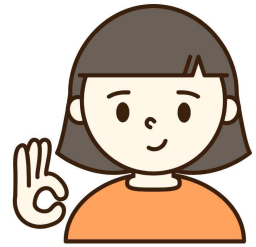


“꿈드림은 검정고시를 잘 알아요”



나는 학교 밖 청소년이야.
지금 학교는 다니고 있지 않지만 그렇다고 공부를 포기한 건 아니야. 학력을 인정받을 수 있는 검정고시를 보려면 무엇부터 준비해야 할까?

그래! 검정고시에 대해 잘 아는
꿈드림센터에 물어봐야겠다.



검정고시란?



“

검정고시는 학력을 인정받기 위해 보는 시험입니다.

- 「초중등교육법」 제27조의 2(학력인정 시험)에 따라 정규학교의 교육과정을 마치지 않은 사람이 초등학교, 중학교 및 고등학교를 졸업한 사람과 **동등한 학력**을 인정받을 수 있도록 기회를 주기 위한 **시험제도**
- 검정고시는 초등학교 졸업학력 검정고시(초졸 검정고시), 중학교 졸업학력 검정고시(중졸 검정고시), 고등학교 졸업학력 검정고시(고졸 검정고시)로 나뉨

“



검정고시를 준비하기 위해서는

시험일정, 응시자격, 시험과목은 꼭 알고 있어야 합니다.

검정고시 시험일정



“

검정고시는 1년에 2번 시행됩니다.

	회차	공고일	접수일	시험일	합격자 발표	학력조회
초졸 중졸 고졸	1차	2월 초순	2월 중순	4월 초·중순	5월 중순	5월 말 ~8월 초
	2차	6월 초순	6월 중순	8월 초·중순	8월 하순	8월 말 ~11월 초



“

검정고시 세부일정은 반드시 각 **광역시도교육청 홈페이지**에서 확인 하세요.

검정고시 응시자격



초등학교 졸업학력 검정고시

*응시자격

- 검정고시가 시행되는 해의 전년도를 기준으로 만 11세 이상인 사람
- 「보호소년 등의 처우에 관한 법률 시행령」제69조 제1호에 해당하는 사람 (소년원학 교에 재학 중인 보호소년 중 12세 이상으로 초등학교 교육과정을 이수 중인 사람)

*응시자격 제한

- 초등학교를 졸업한 사람
- 초등학교(특수학교 포함)에 재학 중인 사람(학적이 정원 외로 관리된 경우 응시가능)
- 고시에 관하여 부정행위를 한 사람으로서 처분일로부터 응시자격 제한기간이 경과되지 않은 사람

[출처: 검정고시 매뉴얼, 국가평생교육진흥원]

검정고시 응시자격



중학교 졸업학력 검정고시

*응시자격

- 초등학교 졸업자 및 이와 같은 수준 이상의 학력이 있다고 인정된 사람
- 3년제 고등공민학교 졸업자 또는 졸업예정자
- 중학교에 준하는 각종학교의 졸업자 또는 졸업예정자
- 「보호소년 등의 처우에 관한 법률 시행령」제69조 제2호에 해당하는 사람 (소년원학교에 재학 중인 보호소년 중 15세 이상으로 중학교 교육과정을 이수 중인 사람)

*응시자격 제한

- 중학교 또는 「초·중등교육법 시행령」 제97조 제1항 제2호의 학교를 졸업한 사람 또는 재학 중인 사람(학적이 정원 외로 관리되는 사람은 응시 가능)
- 고시에 관하여 부정행위를 한 사람으로서 처분일로부터 응시자격 제한기간이 경과되지 않은 사람

[출처: 검정고시 매뉴얼, 국가평생교육진흥원]

검정고시 응시자격



고등학교 졸업학력 검정고시

*응시자격

- 중학교 졸업자 및 이와 같은 수준 이상의 학력이 있다고 인정된 사람
*3년제 고등기술학교 졸업(예정)자의 경우에도 중학교 졸업자 및 이와 동등 이상의 학력이 있다고 인정된 사람이어야 함
- 고등학교에 준하는 각종학교의 졸업자 또는 졸업예정자
- 종전의 「근로자직업훈련촉진법」에 따라 중학교 졸업자 또는 이와 같은 수준 이상의 학력이 있는 사람을 대상으로 하는 3년제 직업훈련과정의 수료자

- 「보호소년 등의 처우에 관한 법률 시행령」제69조 제2호에 해당하는 사람 (소년원학교에 재학 중인 보호소년 중 18세 이상으로 고등학교 교육과정을 이수 중인 사람)

***응시자격 제한**

- 고등학교 또는 「초·중등교육법 시행령」 제98조 제1항 제2호의 학교를 졸업한 사람 또는 재학 중인 사람(휴학 중인 사람 포함). 단 「장애인 등에 대한 특수교육법」에 따라 특수교육대상자 중 학적이 정원 외로 관리되는 사람은 응시 가능
- 고시에 관하여 부정행위를 한 사람으로서 처분일로부터 응시자격 제한기간이 경과되지 않은 사람
- 고등학교 또는 「초·중등교육법 시행령」 제98조 제1항 제2호의 학교에서 퇴학된 사람으로서 퇴학일로부터 제32조 제3항에 따른 공고일까지의 기간이 6개월 이상이 되지 않은 사람
 - * 「장애인복지법」 제32조의 규정에 의하여 등록된 장애인으로서 신체적·정신적 장애로 학업을 계속 하는 것이 불가능하여 자퇴한 사람은 제외함

[출처: 검정고시 매뉴얼, 국가평생교육진흥원]



“

**졸업했거나 재학 중(휴학 중인 사람 포함)인 사람은
응시할 수 없어요!**

**고등학교 자퇴일로부터 검정고시 공고일까지의 기간이
6개월 이상이 되어야 응시할 수 있어요!**

검정고시 시험공고



“

광역시도교육청 홈페이지의 시험공고를 확인하세요!

교육청 안내
INTRODUCTION

시험안내_검정고시안내

2021년도 제2회 검정고시 공고

작성일자	백효은	작성일	2021-06-08	조회수	12262
첨부파일					
1. 2021년도 제2회 초,중,고등학교 졸업학력 검정고시 공고문.pdf					
2. 2021년도 제2회 검정고시 고사장 지정 현황.pdf					
3. 최근3년간 검정고시 현황.pdf					
4. 원서접수장소(웅산철도고등학교)약도.pdf					
5. 2021년 제2회 검정고시 온라인 접수 사용자 안내.pdf					
6. 장애인 편의제공신청서.hwp					
7. 위임장.hwp					

예시)

서울시교육청 검정고시 시험공고

0 공고일자 : 2021. 6. 8.(화)

0 원서교부 및 접수(현장접수)

- 기간 : 2021. 6. 14.(월) ~ 6. 18.(금) (5일간) 09:00~18:00

- 장소 : 웅산철도고등학교 실습장

0 온라인 접수

- 기간 : 2021. 6. 14.(월) 09:00 ~ 6. 17.(목) 18:00까지(4일간)

- 주소 : <https://kged.sen.go.kr>

* 각 고사장 (지체)표기되어 있는 고사장 학교는 지체장애인만 신청 가능합니다.

온라인 접수 시, 일반 응시자는 (지체)표기 된 고사장을 선택하지 마십시오.

* 노원시각장애인복지관(시각장애) 고사장 응시자는 현장접수 바랍니다.

* 원서접수장소에는 주차를 할 수 없으므로 대중교통을 이용해 주시기 바랍니다.

* 원서접수 마감일인 2021.6.18.(금)은 접수처가 혼잡하고 오후 4시 30분 이후에는 팩스민원 발급이 어려우니 각종 학력증명서는 미리 인근 초·중·고등학교 행정실을 방문하거나 본인 공동 인증서로(서울특별시교육청 홈페이지 민원서비스 <https://hdu.sen.go.kr>)로 발급하시기 바랍니다.

0 시험시행 일시 : 2021. 8. 11.(수) 09:00~15:50(초졸 11:40, 중졸 15:00, 고졸 15:50)

0 합격자 발표

- 일시 : 2021. 8. 30.(월) 10:00~

- 확인방법 : 서울시교육청 홈페이지(www.sen.go.kr)

0 합격증서 교부

- 일시 : 2021. 8. 30(월) 10:00 ~ 8. 31(화) 18:00

- 장소 : 합격자 발표 시 안내

0 기타 안내 전화 : 02-1396

접수기간 접수처 임시전화: 02-798-6429~6434 (접수기간 동안만 이용 가능)

<현장방문 시 참고사항>

0 응시자 본인: 신분증[주민등록증, 운전면허증, 청소년증, 대한민국여권(유효기간 확인)], 응시자 관련 서류(사진 포함)

0 법정대리인(부모): 응시자가 미성년자인 경우(만 19세 미만)

- 법정대리인 신분증, 가족관계증명서 등 입증할 수 있는 서류(가족관계증명서, 주민등록등본), 응시자 신분증(또는 사본), 응시자 관련 서류(사진 포함)

0 법정대리인(부모)외

- 만 14세 미만: 법정대리인의 위임장, 법정대리인 신분증(또는 사본), 가족관계증명서 등 입증할 수 있는 서류(가족관계증명서, 주민등록등본), 대리인신분증, 응시자 관련 서류(사진 포함)

- 만 14세 이상: 위임장, 대리인신분증, 응시자신분증(또는 사본), 응시자 관련 서류(사진 포함)

응시원서 접수 방법

현장 접수

☑ 접수처 : 광역시도교육청 시험공고(홈페이지) 확인

☑ 제출서류

- 응시원서(소정 서식, 접수처에서 교부) 1부
- 동일한 상반신 사진 2매(여권용 사진 3.5cm×4.5cm, 3개월 이내 촬영)
- 최종학력증명서
- 응시수수료(교육청마다 다를 수 있음)
- 신분증 또는 주민등록초본(신분 확인용으로 제출하지는 않음)
 - 신분증 : 주민등록증, 외국인등록증, 운전면허증, 대한민국여권, 청소년증
 - 신분증 대체 : 청소년증 발급신청확인서, 주민등록증 발급확인서
- 대리인이 접수할 경우에는 본인과 대리인 모두 신분증 또는 주민등록초본 지참

온라인 접수

☑ 접수처 : 나이스 검정고시 (시도교육청 홈페이지를 통해 접속)

☑ 제출서류

- 상반신 사진 파일(100KB이하의 JPG 혹은 GIF파일, 3개월 이내 촬영)
- 최종학력증명서
- 응시수수료(교육청마다 다를 수 있음)

단체 접수

☑ 꿈드림을 통한 단체접수 : 현장접수와 동일 서류 준비

- 지역에 따라 차이가 있으므로 가까운 꿈드림센터 문의

응시원서 접수 유의사항

온라인 접수 유의사항

1. 본인의 공인인증서로만 온라인 원서 접수 가능
2. 온라인 원서접수는 원서교부 절차가 없음
3. 마지막 날 시스템 과부하에 따른 오류를 방지하기 위해 현장접수 보다 접수기간을 1일 단축 운영함
4. 온라인 원서는 접수기간 중 24시간 접수하나, 첫 날은 09:00부터, 마지막 날은 18:00까지만 접수함
5. 온라인 접수자의 경우, 수험표는 원서를 접수한 홈페이지에서 출력가능하며, 본인식별이 가능하도록 반드시 컬러프린터로 출력하여 시험당일 소지해야 함
6. 응시원서 접수방법 미숙지, 제출서류 미비, 입력내용 미비(증빙서류와 상이) 및 공고사항의 불이행 등으로 발생하는 책임은 응시생에게 있음
7. 온라인 원서접수 방법은 원서접수 홈페이지에 공지함
8. 귀국자(외국) 학력인정자는 제출서류를 현장에서 확인해야하기 때문에 온라인 접수가 불가능함

최종학력증명서 종류

- 졸업(졸업예정)증명서(소정서식)
 - * 상급학교 진학여부가 표시된 검정고시용에 한함
 - * 졸업 후 배정받은 상급학교에 진학하지 아니한 자는 “미진학사실확인서” 추가제출
- 중·고등학교 재학 중 중퇴자는 제적증명서(소정서식)
 - * 2003년 이후 고등학교 제적자는 차세대 나이스 제적증명서 제출가능
- 초등학교 및 중학교 의무교육 대상자 중 정원 외 관리 대상자는 정원 외 관리증명서(소정서식)
- 초등학교 및 중학교 의무교육 대상자 중 면제자는 면제증명서(소정서식)
- 평생교육법 제40조에 따른 학력인정 대상자는 학력인정서
- 초·중등교육법시행령 제96조 제1항 제2호 및 제97조 제1항 제3호에 따른 학력인정대상자는 학력인정 증명서
- 초졸 및 중졸 검정고시 합격자는 합격증명서 또는 합격증서 사본(원본지참)
- 합격과목의 시험면제를 원하는 자는 과목합격증명서 또는 성적증명서
- 3년제 고등공민학교, 중·고등학교에 준하는 각종학교와 직업훈련원의 졸업[수료, 예정]자는 졸업[수료, 졸업 예정]증명서
- 3년제 기술학교, 고등기술학교졸업(예정)자, 3년제 직업훈련과정 수료자는 직전학교 졸업증명서

[출처: 검정고시 매뉴얼, 국가평생교육진흥원]



“

최종학력증명서 발급장소

- 초·중·고등학교(출신교 무관) 행정실
- 교육청(교육지원청) 민원실
- 행정복지센터(팩스 민원 신청)

검정고시 시험 과목

☒ 검정고시 시험지는 8절 양면인쇄

☒ 과목당 100점 만점의 4지선다 객관식 시험

- 초졸 검정고시는 20문항(문항당 50점)
- 중·고졸 검정고시는 수학은 20문항(문항당 5점), 나머지 과목은 25문항(문항당 4점)

시험 과목

구분	과목	
초졸	*필수 : 국어, 사회, 수학, 과학	6과목
	*선택 : 도덕, 체육, 음악, 미술, 실과, 영어 과목 중 2과목	
중졸	*필수 : 국어, 수학, 영어, 사회, 과학	6과목
	*선택 : 도덕, 기술, 가정, 체육, 음악, 미술 과목 중 1과목	
고졸	*필수 : 국어, 수학, 영어, 사회, 과학, 한국사	7과목
	*선택 : 도덕, 기술, 가정, 체육, 음악, 미술 과목 중 1과목	

검정고시 시험 시간표



“

검정고시 시간표는 7교시로 구성되며
과목별 시험시간이 달라 주의가 필요합니다.

구분		1교시	2교시	3교시	4교시	점심 시간 12:30 ~ 13:30	5교시	6교시	7교시
시간		09:00 ~ 09:40	10:00 ~ 10:40	11:00 ~ 11:40	12:00 ~ 12:30		13:40 ~ 14:10	14:30 ~ 15:00	15:20 ~ 15:50
		40분	40분	40분	30분		30분	30분	30분
과 목	초 졸	국어 사회	수학 과학	선택1 선택2					
	중 졸	국어	수학	영어	사회		과학	선택	
	고 졸	국어	수학	영어	사회		과학	한국사	선택

☑ 시험 전 시간표 필수 확인!

- 늦을 경우 고사장에 들어갈 수 없어 응시가 불가함
- 1교시 응시자는 시험당일 8시 40분까지 입실완료 해야 함
- 2교시 ~ 7교시 응시자는 해당과목 시험시간 10분전까지 입실완료 해야 함
- 시험은 40분간 진행되며 20분의 쉬는 시간 후 다음 교시 시작
- 점심시간은 1시간이며 도시락을 이용하거나 인근 식당에서 식사를 하고 시간 안에 입실하면 됨
- 장애인 편의제공 신청서에 시간 연장을 신청한 경우에 한해 시험시간을 과목별로 10분 연장함
- 초졸 검정고시의 일부과목 응시자는 과목당 시험시간을 20분으로 제한함

검정고시 출제 방식

☑ 검정고시 시험 문제

- 기출문항을 포함한 문제은행 출제방식
- 초졸 검정고시는 50%, 중졸 검정고시는 30% 내외로 기출문제에서 출제
- 고졸 검정고시는 문제은행 방식은 아니지만 비슷한 난이도의 문제 출제

☑ 출제 난이도

5년간 평균 합격률을 고려하여 적정 난이도 유지



“

검정고시 대비는

기출문제 풀이가 중요합니다.

기출문제 다운로드

- 꿈드림 홈페이지 : kdream.or.kr
- 검정고시 지원센터 : gumsi.or.kr

검정고시 공부 사이트 소개

- ☑ EBS 온라인 강의 : <https://gumstart.sinjiwonedu.co.kr>
- ☑ 에듀윌 온라인 강의 : <http://black.eduwill.net/blackgosi2>
- ☑ iMBC 온라인 강의 : <https://gosi.imbccampus.com>
- ☑ 꾸꾸 (기초학력 향상) : <http://basics.re.kr>
- ☑ 경기도지식(공부법&인문교양) : <http://gseek.kr>

검정고시 합격 노하우 요약

1. 기출문제 풀이 : 시험 난이도 확인, 선택과목 선정
2. 응시 시기 정하기 : 응시 자격 확인
3. 공부 계획 세우기 : 어려운 과목 먼저 공부하기
4. 과목별 요약노트 만들기
5. 혼자 시작하기 어렵다면 꿈드림센터 방문하기

검정고시 시험 당일 준비

- ☒ 시험시간에 늦지 않게 준비하기
- ☒ 시험 당일 컨디션을 위해 아침형으로 생활리듬을 바꾸기
- ☒ 시험장소로 이동하는 교통편 미리 확인하기
- ☒ 신분증, 수험표, 컴퓨터용 사인펜 등 준비물 미리 챙기기
- ☒ 시험장에서 마실 물 챙기기
- ☒ 아침식사는 가볍게 먹기
- ☒ 핵심이 정리된 요약집 챙기기

시험당일 준비물

*초졸

- 필수 : 수험표 신분증, 흑색볼펜
- 선택 : 아날로그 손목시계, 수정테이프

*중졸 및 고졸

- 필수 : 수험표, 신분증, 컴퓨터용 수성사인펜
- 선택 : 아날로그 손목시계, 수정테이프, 점심도시락, 개인 음용수

검정고시 시험당일 유의사항

시험 중에는 퇴실 불가

- 불가피할 경우에는 퇴실 후 재입실이 불가능
- 퇴실 시 휴대전화, 전자담배 등 무선통신 기기를 소지한 경우 부정행위로 간주

부정행위를 한 자는 시험을 중단하고 일정기간 응시자격을 제한 함

부정행위의 종류

- 시험시간 중 휴대전화 등 무선통신기기를 소유한 경우
- 다른 수험생의 답안지를 보거나 보여주는 행위
- 대리로 시험을 보는 행위
- 시험감독관의 지시에 따르지 않는 경우

검정고시 합격

전체 과목 합격

- 각 과목을 100점 만점으로 하여 평균 60점 이상 취득한 경우
- 결시 과목이 있을 경우에는 불합격 처리

과목 합격

- 전체 과목 불합격자 중 점수가 60점 이상인 과목에 대하여 부분 합격을 인정
- 본인이 원할 경우 다음 시험에서 해당과목의 시험 면제가 가능
- 기존 과목 합격자가 해당과목을 재응시할 경우 기존 과목 합격성적과 상관없이 재응시한 과목성적으로 합격 여부를 결정

검정고시 합격 확인

- ☑ 광역시도교육청 홈페이지
- ☑ 광역시도교육청 ARS서비스를 이용한 전화확인

합격증서 교부

- 방문교부 : 광역시도교육청(신분증 지참)
- 우편 교부 : 우체국 민원우편신청서 작성
- 꿈드림센터를 통한 단체교부 : 위임장 작성

합격증명서 발급

- 인터넷 발급 : 정부24, 나이스(공인인증서 필요)
- 방문 발급 : 초중고 행정실, 행정복지센터, 교육청 민원실, 무인발급기

자주 하는 질문 Q&A



“ 학교를 자퇴한지 6개월이 지났는데
검정고시 응시가 안된대요. 왜 그럴까요?

“

검정고시 응시자격 기준은 시행공고일 기준입니다.
공고일을 꼭 확인해야 해요



검정고시 응시자격 기준은 시행공고일 기준입니다. 시험시행공고는 보통 2월과 6월 초에 공지 되므로 4월 검정고시는 공고일 기준 6개월 이전 즉 이전 해 7월 초순, 8월 검정고시는 이전 해 12월 초순까지는 자퇴처리가 되어야 응시가 가능합니다. 매년 공고일은 조금씩 차이가 있으니 공고일을 꼭 확인해야 합니다.

자주 하는 질문 Q&A



“ 미진학자는 검정고시를 바로 볼 수 있다고 해서
원서를 내려고 갔더니 4월 검정고시는 볼 수 없다고 해요.
왜 그럴까요?

“

2021년부터 고졸 응시기준이 변경되었어요.
미진학 청소년의 경우 당해 8월 검정고시부터
응시할 수 있어요.



전년도까지는 가능하던 사항이 제도가 바뀌어 안되는 경우가 종종 있어요. 이전에는 미진학 청소년의 경우 당해 4월 검정고시 응시가 가능했으나, 2021년부터 응시 기준이 변경되어 미진학 청소년의 경우 당해 8월 검정고시부터 응시가 가능합니다.

자주 하는 질문 Q&A

“



검정고시를 여러번 봤어요.

이번에 다시 볼 예정인데 어떤 점수가 기준이 되나요?

“

검정고시 점수를 올리기 위해
합격 후에도 재응시 할 수 있어요.



검정고시 점수 중에서 60점 넘는 과목에 한해 가장 높은 점수를 과목별로 적용 받을 수 있습니다. 또한 점수를 올리기 위해 재응시 할 수 있어요. 단, 대학입시를 위한 내신점수 적용방법은 대학별 입시요강을 통해 확인해야 합니다.

자주 하는 질문 Q&A

“



시험당일 수험표를 잃어버렸어요.

어떡하죠?

“

응시원서와 동일한 사진 1매와 신분증 지참하여
시험당일 8시 20분까지 시험장 고사본부에 가면
수험표 재교부가 가능합니다.



자주 하는 질문 Q&A



“

검정고시를 보러가려는데
신분증이 없어요. 어떡하죠?

“

동일인임을 증명하기 위해 신분증은 반드시 필요합니다.
신분증이 없는 경우 신분증 대체 서류를 준비하세요.



일반적으로 신분증은 주민등록증, 면허증, 여권 등을 의미하며 주민등록증이 없는 청소년을 위해서 청소년증이 있습니다. 청소년증은 주소지 관할 행정복지센터에서 신청 및 발급이 가능합니다. 청소년증 발급신청확인서 및 주민등록증 발급확인서도 신분증으로 대체 가능합니다.

검정고시 합격 후 진로

상급학교 진학

- 검정고시 합격한 다음해 3월 상급학교 입학 가능
- 입학 관련한 사항은 학칙에 따라 해당학교 학교장이 정함

대학진학

- 고졸 검정고시 합격자는 대학진학 가능함
- 검정고시 성적을 내신성적으로 환산하여 수시 지원 가능
내신성적을 산출하는 방법은 대학별로 다양함
대학별 입시요강 확인 필수

꿈드림센터 안내



꿈 + 드림(dream) = 청소년에게 꿈과 희망을 준다는 의미

- 학교를 벗어나 세상으로 나온 청소년들이 자신감을 회복하여 당당하게 미래를 설계하고 꿈을 키울 수 있도록 돕는 곳
- 전국 220개 꿈드림센터는 상담·교육·진로·자립지원 프로그램을 통해 청소년의 건강한 성장을 지원하고 있음
- 지원대상 : 9세~24세 학교 밖 청소년
- 세부내용 꿈드림 홈페이지(www.kdream.or.kr) 참고

꿈드림센터의 학습지원 활동

- 검정고시 준비 스마트 교실
- 1:1 학습 멘토링
- 학교 밖 청소년 대학입시 설명회

“
학교 밖 청소년의 빛나는 오늘과
희망찬 내일을
꿈드림센터가 응원합니다!
”

시도 꿈드림센터 안내

지역	전화번호	홈페이지
서울 꿈드림센터	02-2285-1318	https://www.teen1318.or.kr
부산 꿈드림센터	051-304-1318	http://www.cando.or.kr
대구 꿈드림센터	053-431-1388	https://dream.daeguyouth.net
인천 꿈드림센터	032-721-2330	https://www.inyouth.or.kr
광주 꿈드림센터	062-376-1324	http://www.flyyouth.or.kr
대전 꿈드림센터	042-222-1388	https://www.dj1388.or.kr
울산 꿈드림센터	052-227-2000	http://www.counteen.or.kr
세종 꿈드림센터	044-868-1318	http://sj1388.or.kr
경기 꿈드림센터	031-253-1519	http://gdream.or.kr
강원 꿈드림센터	033-257-9805	https://www.gwdream.or.kr
충북 꿈드림센터	043-257-0105	http://1388.cbyouth.net
충남 꿈드림센터	041-554-1380	http://cnyouth.or.kr
전북 꿈드림센터	063-273-1388	http://jb1388.kr
전남 꿈드림센터	061-242-7474	http://www.jnkdream.or.kr
경북 꿈드림센터	054-850-1003	https://gbhidream.or.kr:9029
경남 꿈드림센터	055-711-1336	http://kdream.gnyouth.net
제주 꿈드림센터	064-759-9982	http://www.jeju1388.or.kr

중앙지원기관

한국청소년상담복지개발원(학교밖청소년지원부)

<http://www.kyci.or.kr>

시도 교육청 안내

지역	전화번호	홈페이지
서울특별시교육청	02-1396	http://www.sen.go.kr
부산광역시교육청	051-1396, 051-860-0114	https://www.pen.go.kr
대구광역시교육청	053-231-0000	http://www.dge.go.kr
인천광역시교육청	032-423-3303	http://www.ice.go.kr
광주광역시교육청	062-380-4500	http://www.gen.go.kr
대전광역시교육청	042-616-8900	https://www.dje.go.kr
울산광역시교육청	052-210-5400	https://www.use.go.kr
세종특별자치시교육청	044-320-1000	http://www.sje.go.kr
경기도교육청	031-1396, 031-249-0114	https://www.goe.go.kr
강원도교육청	033) 258-5114	https://www.gwe.go.kr
충청북도교육청	043)290-2000, 2500	https://www.cbe.go.kr
충청남도교육청	041-640-7777	http://www.cne.go.kr
전라북도교육청	063)239-3114	https://www.jbe.go.kr
전라남도교육청	061)260-0114	https://www.jne.go.kr
경상북도교육청	054-805-3000	http://www.gbe.kr
경상남도교육청	055-268-1004	http://www.gne.go.kr
제주특별자치도교육청	064) 710-0114	https://www.jje.go.kr