



목 포 시

시 보



시보는 공문서의
효력을 갖는다.

제1533호 2022. 1. 24.(월)

고 시

- 도로명주소 변경 고시 ----- 2
- 목포시 도로구간 변경 및 폐지 고시 ----- 3

공 고

- 목포시 공공기관 등의 유치 및 지원에 관한 조례 제정안 입법예고 ----- 19

회람

발행 : 목포시 편집 : 공보과 ☎ 061-270-8539

목포시 고시 제 2022-12호

도로명주소 변경 고시

건물 등에 도로명주소를 변경하고 「도로명주소법」 제12조 제4항 및 같은 법 시행령 제25조에 따라 건물 등에 변경한 도로명주소를 다음과 같이 고시합니다.

2022년 1월 24일

목 포 시 장

○ 도로명주소

지번 주소	종전 주소	변경 주소	변경일	변경 사유
	불	임	참	조

※ 고시내용 및 기타 자세한 사항은 목포시청 민원봉사실(☎061-270-8313)에 문의 또는 목포시청 홈페이지(www.mokpo.go.kr) 및 도로명주소 안내 홈페이지(www.juso.go.kr)에서 열람하시기 바랍니다.

○ 도로명주소 사용 및 공부상 주소전환

- 도로명주소는 2022. 1. 24. 고시 후 도로명주소법 제19조제1항에 따라 공법관계에 있어서 주소로 사용됩니다.
- 공공기관에서 비치·관리하고 있는 각종 공부상 지번주소(소재지)는 해당기관에서 도로명주소로 변경합니다.

○ 참고사항

- 공동주택의 경우 종전주소의 공동주택명, 동·층·호와 도로명주소의 상세주소는 공법관계의 각종 공부상 기재된 주소로 한다.

< 불 임 >

지번 주소	종전 주소	변경 주소	변경일	변경 사유
용당동 316	송림로15번길 21-2	용당로264번길 10	2022. 1. 24.	주 출입구 변경

목포시 고시 제2022-13호

목포시 도로구간 변경 및 폐지 고시

「도로명주소법」 제8조 및 같은 법 시행령 제12조 및 제19조의 규정에 따라 목포시 도로구간 변경 및 폐지에 관한 사항을 아래와 같이 고시합니다.

2022. 1. 24.

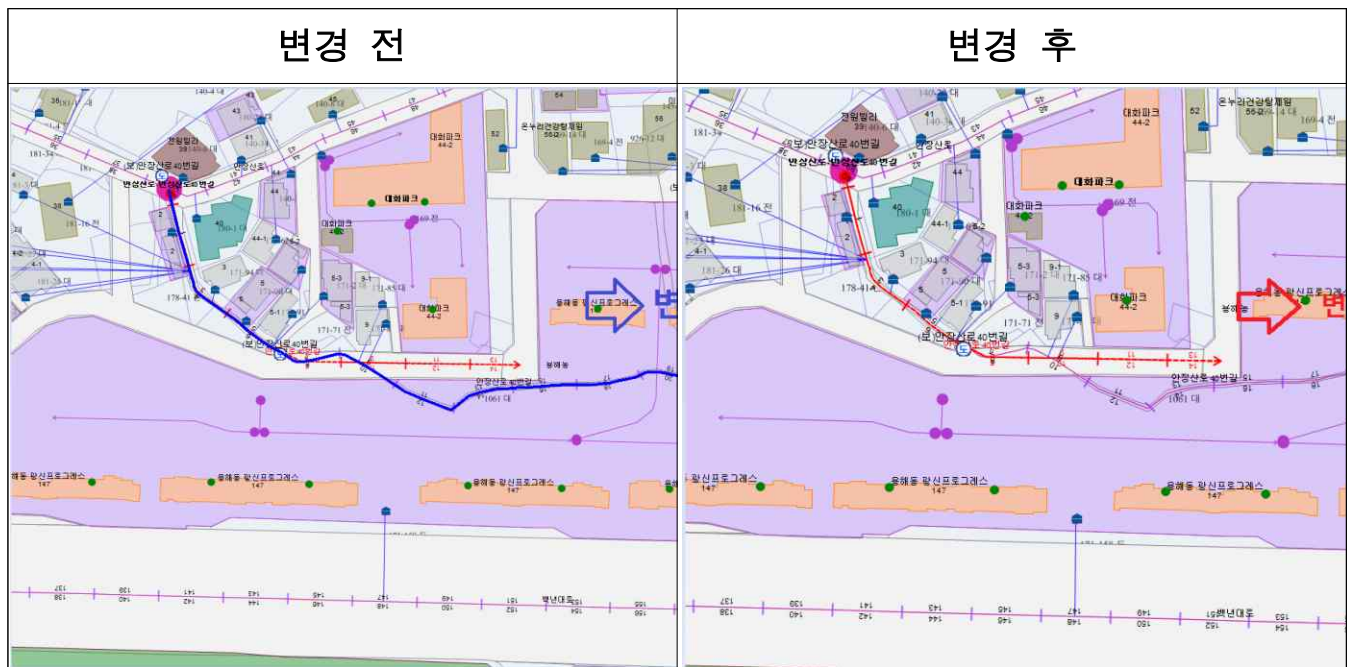
목 포 시 장

1. 고 시 일: 2022. 1. 24.
2. 고시대상: 19건(변경 16, 폐지 3)
3. 고시내용: 도로구간 변경 및 폐지에 관한 사항(붙임조서 참조)
4. 고시방법: 시보 및 홈페이지
5. 기타 자세한 사항은 목포시청 민원봉사실 공간정보팀(☎ 061-270-8313)에 문의하시기 바랍니다.

☐ 도로구간 변경 및 폐지 조서

☐ 도로구간 변경 조서

행정 구역	위계	구분	도로명	도로구간		길이 (m)	도로 폭 (m)	기초 간격 (m)	기초 번호	중심선	변경 사유
				시작 지점	끝 지점						
이로동	길	변경 전	안장산로40번길	용해동 140-74	용해동 926-45	259	8	20	1→26	도면 참조	공동주택 신축 공사에 따른 도로구간 변경
		변경 후	안장산로40번길	용해동 140-74	용해동 169-18	140	8	20	1→14	도면 참조	



○ 도로구간 변경 조서

행정 구역	위계	구분	도로명	도로구간		길이 (m)	도로 폭 (m)	기초 간격 (m)	기초 번호	중심선	변경 사유
				시작 지점	끝 지점						
하동동	길	변경 전	석현로59번길	옥암동 913-8	석현동 259-3	249	6	20	1→26	도면 참조	공동주택 신축 공사에 따른 도로 선형 변경
		변경 후	석현로59번길	옥암동 913-8	석현동 261-5	262	6	20	1→26	도면 참조	



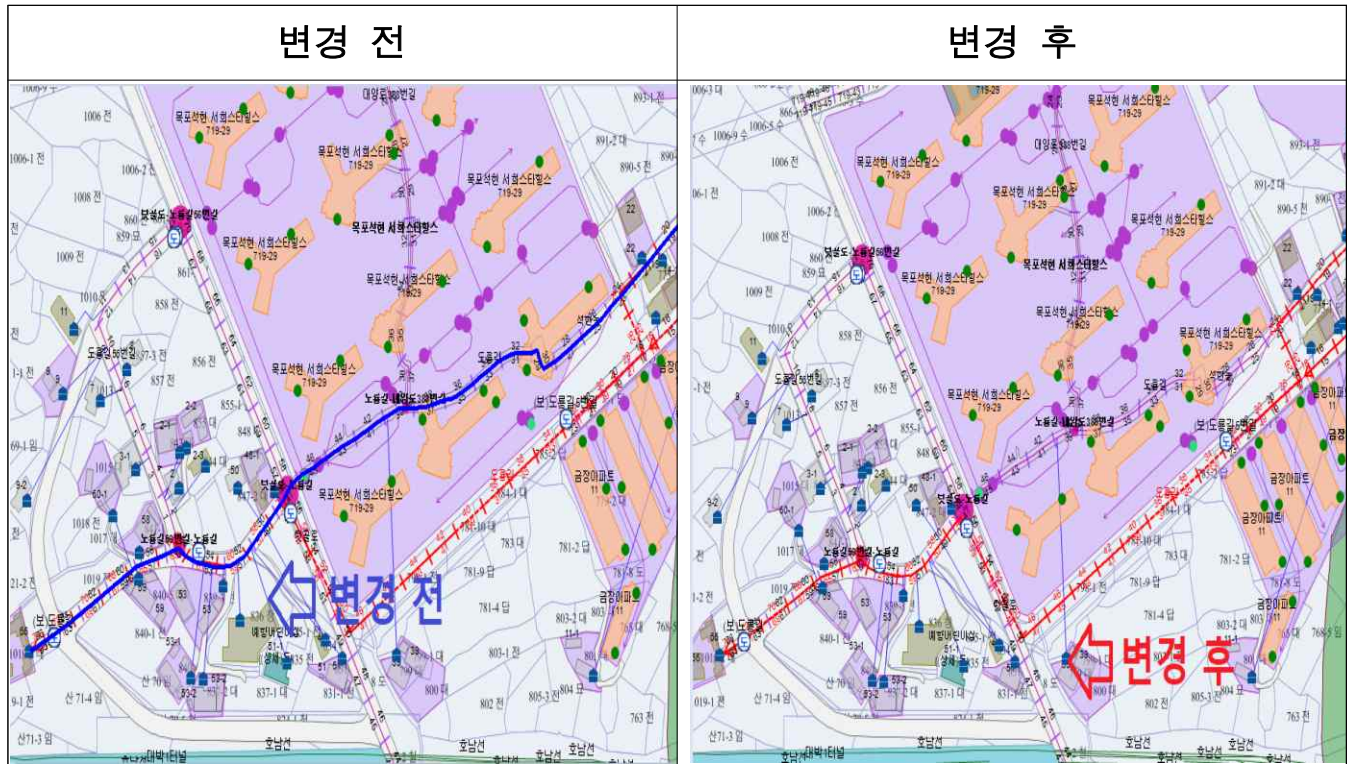
○ 도로구간 변경 조서

행정 구역	위계	구분	도로명	도로구간		길이 (m)	도로 폭 (m)	기초 간격 (m)	기초 번호	중심선	변경 사유
				시작 지점	끝 지점						
상동	길	변경 전	도룡길5번길	석현동 1033-1	석현동 781-6	228	10	20	1→24	도면 참조	각종 공사 등에 따른 도로구간 선형의 변경으로 인한 종점 변경
		변경 후	도룡길5번길	석현동 1033-1	석현동 777-2	167	10	20	1→18	도면 참조	



○ 도로구간 변경 조서

행정 구역	위계	구분	도로명	도로구간		길이 (m)	도로 폭 (m)	기초 간격 (m)	기초 번호	중심선	변경 사유
				시작 지점	끝 지점						
상동	길	변경 전	도롱길	석현동 503-10	석현동 1019-4	658	8	20	1→66	도면 참조	공동주택 신축 공사에 따른 도로구간 변경
		변경 후	도롱길	석현동 503-10	석현동 1019-4	728	8	20	1→74	도면 참조	



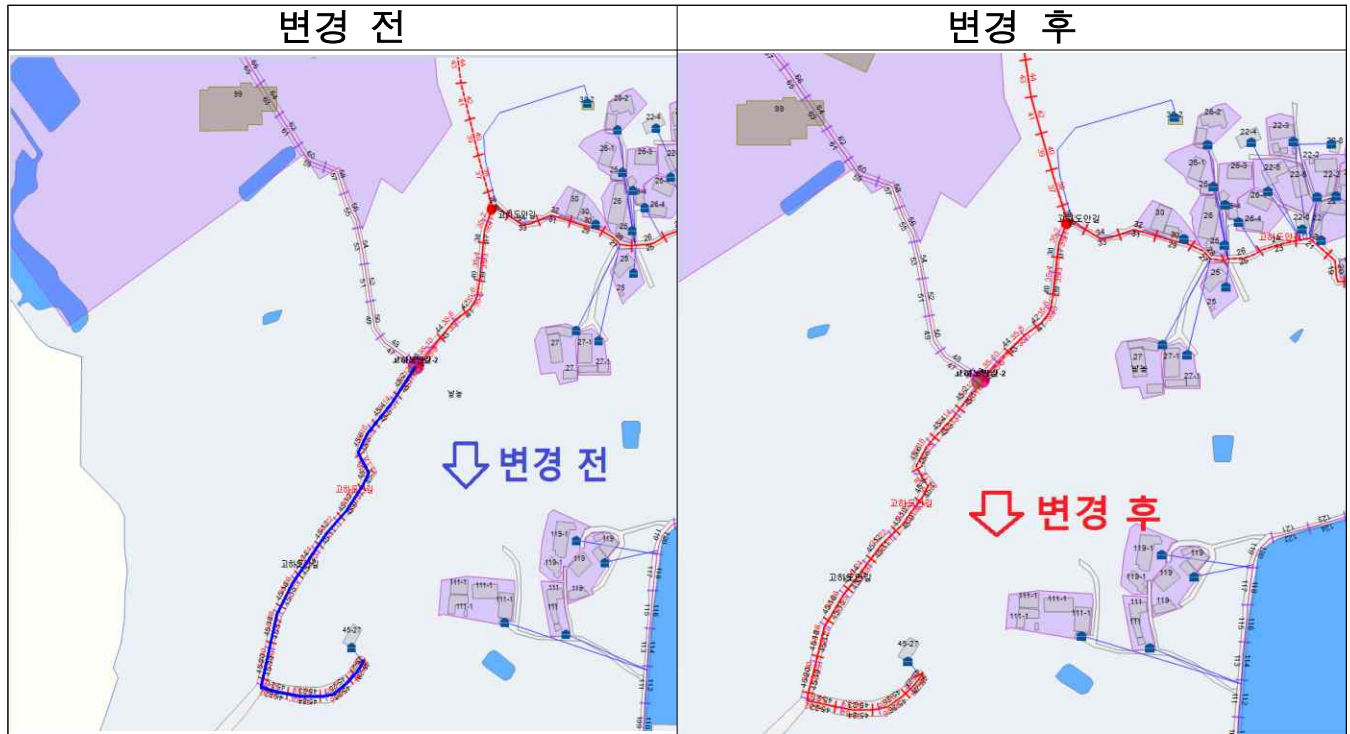
○ 도로구간 변경 조서

행정 구역	위계	구분	도로명	도로구간		길이 (m)	도로 폭 (m)	기초 간격 (m)	기초 번호	중심선	변경 사유
				시작 지점	끝 지점						
유달동	길	변경 전	고하도안길	달동 787-38	달동 산186-1	2,649	21	20	1→266	도면 참조	개발사업 시행으로 인접한 도로구간 변경
		변경 후	고하도안길	달동 787-38	달동 산186-1	2,743	21	20	1→276	도면 참조	



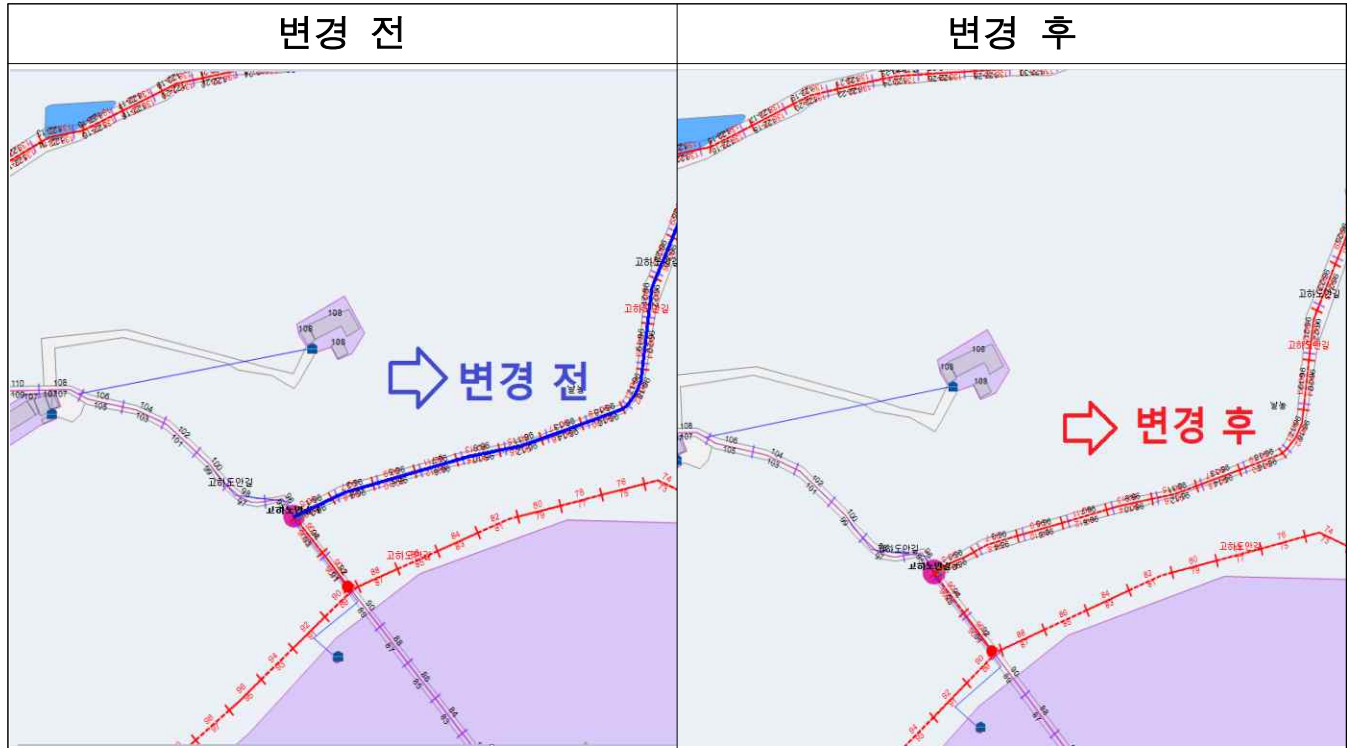
○ 도로구간 변경 조서

행정 구역	위계	구분	도로명	도로구간		길이 (m)	도로 폭 (m)	기초 간격 (m)	기초 번호	중심선	변경 사유
				시작 지점	끝 지점						
유달동	길	변경 전	고하도안길(중속)	달동 795-3	달동 신233-23	273	6	20	45-1 →45-28	도면 참조	개발사업 시행으로 인접한 도로구간 및 기초구간 변경(중속)
		변경 후	고하도안길(중속)	달동 787	달동 신233-23	375	6	20	35-1 →35-38	도면 참조	



○ 도로구간 변경 조서

행정 구역	위계	구분	도로명	도로구간		길 이 (m)	도로 폭 (m)	기초 간격 (m)	기초 번호	중심선	변경 사유
				시작 지점	끝 지점						
유달동	길	변경 전	고하도안길(중속)	달동 905-2	달동 835-6	447	6	20	96-1 →96-46	도면 참조	개발사업 시행으로 인접한 도로구간 및 기초구간 변경(중속)
		변경 후	고하도안길(중속)	달동 905-1	달동 835-6	488	6	20	90-1 →90-50	도면 참조	



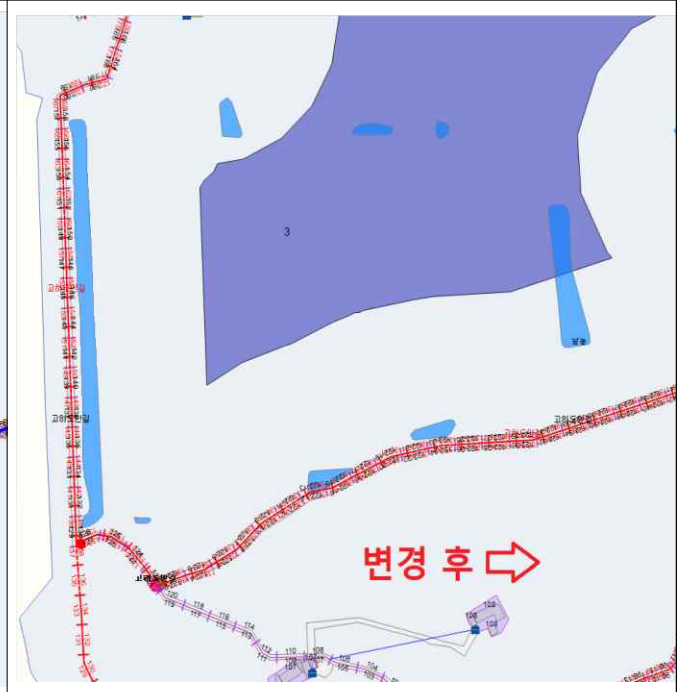
○ 도로구간 변경 조서

행정 구역	위계	구분	도로명	도로구간		길 이 (m)	도로 폭 (m)	기초 간격 (m)	기초 번호	중심선	변경 사유
				시작 지점	끝 지점						
유달동	길	변경 전	고하도안길(종속)	달동 830-44	달동 841-38	662	9	20	122-1 -122-68	도면 참조	개발사업 시행으로 인접한 도로구간 및 기초구간 변경(종속)
		변경 후	고하도안길(종속)	달동 959	달동 841-38	737	9	20	138-1 -138-74	도면 참조	

변경 전



변경 후



○ 도로구간 변경 조서

행정 구역	위계	구분	도로명	도로구간		길이 (m)	도로 폭 (m)	기초 간격 (m)	기초 번호	중심선	변경 사유
				시작 지점	끝 지점						
연산동	길	변경 전	보리머리길	연산동 724-2	연산동 2004	347	5	20	1→36	도면 참조	개발사업 시행으로 일부 도로기능 상실
		변경 후	보리머리길	연산동 724-2	연산동 2013	106	5	20	1→10	도면 참조	



○ 도로구간 변경 조서

행정 구역	위계	구분	도로명	도로구간		길이 (m)	도로 폭 (m)	기초 간격 (m)	기초 번호	중심선	변경 사유
				시작 지점	끝 지점						
유달동	길	변경전	고하대로597번길(중속)	죽교동 673	죽교동 687	778	20	20	75-1 →75-78	도면 참조	건물 등 시설물에 부여할 기초번호가 없어 총점 연장
		변경 후	고하대로597번길(중속)	죽교동 673	죽교동 687	1,007	20	20	75-1 →75-102	도면 참조	



○ 도로구간 변경 조서

행정 구역	위계	구분	도로명	도로구간		길이 (m)	도로 폭 (m)	기초 간격 (m)	기초 번호	중심선	변경 사유
				시작 지점	끝 지점						
유달동	길	변경전	고하대로597번길(종속)							도면 참조	건물등 및 시설물에 부여할 기초번호가 없어 종속도로 부여를 통한 도로구간 변경
		변경 후	고하대로597번길(종속)	죽교동 673	죽교동 687	611	17	20	122-1 →122-62	도면 참조	

변경 전



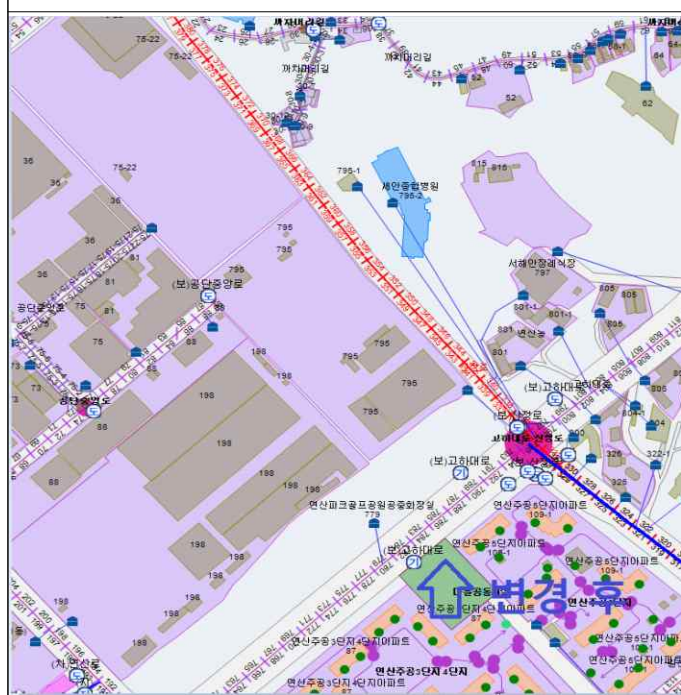
변경 후



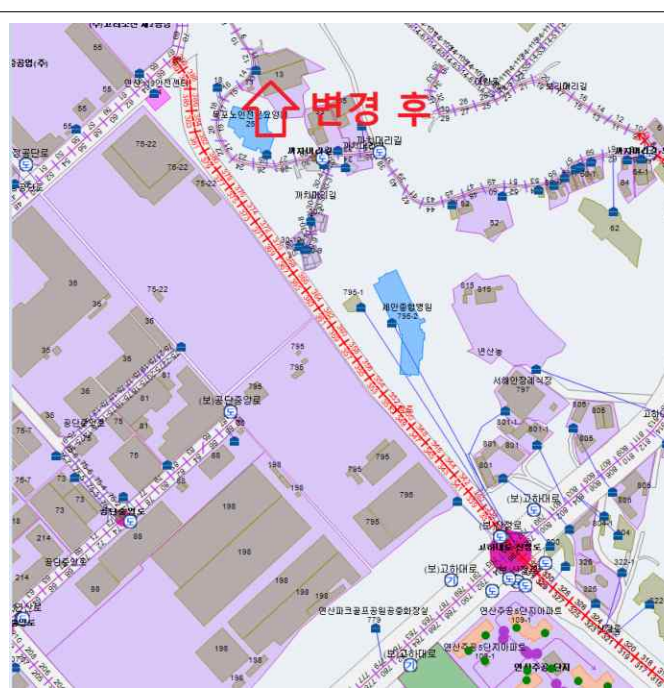
○ 도로구간 변경 조서

행정 구역	위계	구분	도로명	도로구간		길이 (m)	도로 폭 (m)	기초 간격 (m)	기초 번호	중심선	변경 사유
				시작 지점	끝 지점						
연산동	길	변경전	산정로	동명동 2-2	연산동 741-2	3,311	35	20	1→332	도면 참조	건물등 시설물에 부여할 기초번호가 없어 종점 연장
		변경후	산정로	동명동 2-2	연산동 1252-1	3,911	35	20	1→390	도면 참조	

변경 전



변경 후



○ 도로구간 변경 조서

행정 구역	위계	구분	도로명	도로구간		길이 (m)	도로 폭 (m)	기초 간격 (m)	기초 번호	중심선	변경 사유
				시작 지점	끝 지점						
용당2동	길	변경전	용두로14번길	용당동 1172	용당동 955-364	275	8	20	1→28	도면 참조	도로명에 포함된 기초번호를 분기되는 지점의 기초번호와 맞게 정비
		변경 후	용두로14번길	용당동 1172	용당동 183-32	400	8	20	1→40	도면 참조	

변경 전



변경 후



○ 도로구간 변경 조서(종속도로 부여)

행정 구역	위계	구분	도로명	도로구간		길 이 (m)	도로 폭 (m)	기초 간격 (m)	기초 번호	중심선	변경 사유
				시작 지점	끝 지점						
북향동	길	변경전	청 호로(종속)							도면 참조	건물 등 시설물에 부여할 기초번호가 없으므로 종속도로 부여
		변경 후	청 호로(종속)	산정동 1110-40	산정동 1110-8	499	5	20	247-1 →247-4B	도면 참조	

행정 구역	위계	구분	도로명	도로구간		길 이 (m)	도로 폭 (m)	기초 간격 (m)	기초 번호	중심선	변경 사유
				시작 지점	끝 지점						
북향동	길	변경전	청 호로(종속)							도면 참조	건물 등 시설물에 부여할 기초번호가 없어 종속도로 부여
		변경 후	청 호로(종속)	산정동 1110-40	산정동 1110-40	487	6	20	243-1 →243-4B	도면 참조	

행정 구역	위계	구분	도로명	도로구간		길 이 (m)	도로 폭 (m)	기초 간격 (m)	기초 번호	중심선	변경 사유
				시작 지점	끝 지점						
북향동	길	변경전	청 호로(종속)							도면 참조	건물 등 시설물에 부여할 기초번호가 없어 종속도로 부여
		변경 후	청 호로(종속)	산정동 1110-40	산정동 1110-40	332	9	20	231-1 → 231-32	도면 참조	

청 호로(종속도로 부여)



○ 도로구간 폐지 조서

1. 내화마을길164번길

행정 구역	위계	구분	도로명	도로구간		길이 (m)	도로 폭 (m)	기초 간격 (m)	기초 번호	중심선	폐지 사유
				시작 지점	끝 지점						
삼향동	길	폐지	내화마을길164번길	대양동 1230	대양동 1186	397	6	22	1→40	도면 참조	개발사업 시행으로 인접한 도로기능 상실

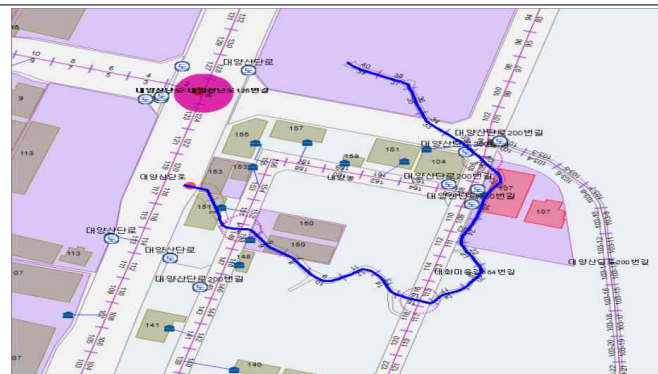
2. 산정로306번길

행정 구역	위계	구분	도로명	도로구간		길이 (m)	도로 폭 (m)	기초 간격 (m)	기초 번호	중심선	폐지 사유
				시작 지점	끝 지점						
연산동	길	폐지	산정로306번길	연산동 341-2	연산동 2044	106	5	20	1→12	도면 참조	공동주택 신축 공사에 따른 도로기능 상실

3. 대양로388번길

행정 구역	위계	구분	도로명	도로구간		길이 (m)	도로 폭 (m)	기초 간격 (m)	기초 번호	중심선	폐지 사유
				시작 지점	끝 지점						
상동	길	폐지	대양로388번길	석현동 1032	석현동 1181	381	5	20	1→40	도면 참조	공동주택 신축 공사에 따른 도로기능 상실

내화마을길164번길



대양로388번길



산정로306번길



목포시 공고 제 2022 - 148호

입 법 예 고

「목포시 공공기관 등의 유치 및 지원에 관한 조례」를 일부 개정함에 있어 그 개정 취지와 내용을 널리 알려 이에 대한 시민 여러분의 의견을 듣고자 「행정절차법」 제41조의 규정에 의하여 다음과 같이 입법예고합니다.

2022년 1월 24일

목 포 시 장

1. 조 례 명 : 「목포시 공공기관 등의 유치 및 지원에 관한 조례」

2. 제정이유

- 수도권에서 이전하는 공공기관 및 기타 공공기관의 목포시 이전에 필요한 제도적 기반과 체계적인 지원방안을 마련하여 지역 성장 발전을 도모하고 균형적인 발전을 유도하고자 조례로 제정

3. 주요내용

- 조례의 제정 목적 및 적용 대상(안 제1조~제2조)
- 유치위원회 설치, 기능, 운영 등에 관한 사항(안 제3조~제11조)
- 유치활동 지원에 관한 사항(안 제12조)
- 이전 공공기관 등에 대한 지원(안 제13조)
 - 예산 범위에서 사무소 신축비, 임대료 등을 지원할 수 있음
- 이주 직원에 대한 지원(안 제14조)
 - 예산 범위에서 이주정착 장려금, 주거비용 등을 지원 할 수 있음

○ 기반시설에 대한 지원(안 제15조)

- 예산 범위에서 공공기관 예정부지 주변 기반시설 조성 지원을 할 수 있음

4. 제정조례안 : 별첨

5. 관계법령

- 「지방자치법」 제22조(조례)
- 「공공기관의 운영에 관한 법률」 제4조(공공기관의 정의)
- 「국가균형발전 특별법」 제18조(공공기관의 지방이전), 제19조(기업 및 대학의 지방이전)

6. 관련부서 의견

- 부패영향평가(감사실) : 의견없음
- 성별영향분석평가(여성가족과) : 의견없음
- 규제심사(심의) 대상 여부 : 해당 없음

7. 규제심사 대상 여부 검토 : 해당없음

8. 예산사항 : 해당없음

9. 입법예고 기간 : 2022. 1. 24. ~ 2. 14.(21일간)

10. 의견제출

- 이 조례의 개정안에 대하여 의견이 있는 기관·단체 또는 개인은 2022년 2월 14일까지 다음 사항을 기재한 의견서를 목포시장(기획예산과장)에게 제출하여 주시기 바랍니다.

가. 입법예고 사항에 대한 의견(찬·반 여부 및 그 사유)
나. 성명(기관·단체의 경우 법인·단체명과 대표자 성명), 주소 및 전화번호
다. 의견제출처 : 우)58613, 전남 목포시 양을로 203, 목포시청 기획예산과
라. 제출방법 : 우편, 팩스(061-270-3211), 직접방문 등

11. 기타사항

- 기타 자세한 사항은 목포시청 홈페이지 (<http://www.mokpo.go.kr>) 입법예고란을 참조하시거나 목포시청 기획예산과(☎061-270-3211, FAX 270-3578)로 문의하여 주시기 바랍니다.

목포시 조례 제 호

목포시 공공기관 등의 유치 및 지원에 관한 조례

제1조(목적) 이 조례는 목포시의 발전을 위하여 공공기관 등 유치를 효율적이고 적극적으로 추진하기 위하여 유치활동과 그 지원에 관한 사항을 규정함을 목적으로 한다.

제2조(정의) 이 조례에서 사용하는 용어의 뜻은 다음과 같다.

1. “공공기관 등”이란 다음 각 목에 해당하는 기관을 말한다.

가. 「공공기관의 운영에 관한 법률」 제2조제1항에 따른 공공기관, 공기업, 준정부기관, 공직유관단체, 의료기관 및 연구기관 등 공공서비스 제공을 목적으로 설립된 법인 또는 단체를 말한다.

나. 「특정연구기관 육성법」 및 「과학기술분야 정부출연연구기관 등의 설립·운영 및 육성에 관한 법률」에 따른 연구기관

다. 「고등교육법」 제2조에 따른 학교

라. 그 밖에 기업 또는 연구지원 등 공공의 목적이 있다고 목포시장(이하 “시장”라 한다)이 인정하는 기관

2. “이전공공기관 등”이란 제1호 각 목의 전부 또는 일부를 목포시 내로 이전·신설했거나 이전·신설이 결정된 법인 또는 단체를 말한다.

3. “이전공공기관 등의 직원”이란 제2호에 따른 법인 또는 단체의 직원을 말한다.

제3조(위원회의 설치) ① 공공기관 등의 유치 활동을 효율적이고 체계적으로 추진하기 위하여 목포시 공공기관 유치 위원회(이하“위원회”라 한다)를 둘 수 있다.

② 위원회는 유치대상 공공기관별로 둘 수 있으며, 이 경우 위원회의 명칭은 유치하려는 공공기관명을 넣어 사용한다.

제4조(위원회의 기능) 위원회는 다음 각 호의 업무를 수행한다.

1. 공공기관 등의 유치(이하 “유치”라 한다) 및 지원계획에 관한 사항
2. 유치를 위한 홍보 및 기관 방문 활동
3. 유치 관련 업무 추진에 관한 중요사항의 협의·조정
4. 그 밖에 유치에 필요한 사항

제5조(위원회의 구성 등) ① 위원회는 위원장과 부위원장 각 1명을 포함하여 20명 이내의 위원으로 성별을 고려하여 구성하며 목포시장(이하 “시장”이라 한다)이 필요하다고 인정하면 2명의 공동위원장을 둘 수 있다.

② 위원장과 부위원장은 위촉직 위원 중에서 호선하되, 공동위원장을 두게 되는 경우에는 1명은 시장으로 할 수 있다.

③ 위원회의 위원은 다음 각 호의 사람 중에서 시장이 임명 또는 위촉한다.

1. 해당 공공기관 등 유치 관련 업무를 담당하는 목포시(이하 “시”라 한다) 소속 공무원 중에서 시장이 지명하는 사람
2. 목포시의회에서 추천하는 시의원
3. 학계, 언론계, 기업체, 사회단체 등 각 분야에서 유치에 관한 전문지식과 경험이 풍부한 사람
4. 그 밖에 시장이 필요하다고 인정하는 사람

제6조(위원의 임기 및 해촉) ① 위촉직 위원의 임기는 2년으로 한다. 다만, 위원의 해촉(解囑) 등으로 인하여 새로 위촉된 위원의 임기는 전임위원 임기의 남은 기간으로 한다.

② 공무원 위원의 임기는 그 직위의 재임 기간으로 한다.

③ 시장은 위촉직 위원이 다음 각 호의 어느 하나에 해당하는 경우에는 해당 위원을 해촉할 수 있다.

1. 위원 스스로 사임을 원하는 경우
2. 위원회의 업무와 관련하여 알게 된 비밀을 누설한 경우
3. 위원회의 업무와 관련된 비위 사실이 있는 경우

4. 품위손상이나 그 밖의 사유로 위원으로 적합하지 않다고 인정되는 경우

제7조(위원장의 직무) ① 위원장은 위원회를 대표하고 위원회의 업무를 총괄한다.

② 위원장이 부득이한 사유로 직무를 수행할 수 없을 때에는 부위원장이 그 직무를 대행하며 위원장과 부위원장이 모두 부득이한 사유로 직무를 수행할 수 없을 때에는 위원장이 미리 지명한 위원이 그 직무를 대행한다.

제8조(회의) ① 위원회의 회의는 위원장이 필요하다고 인정하거나 재적위원 3분의 1 이상이 요구하는 경우에 위원장이 소집한다.

② 위원회의 회의는 재적위원 과반수의 출석으로 회의를 시작하고 출석위원 과반수의 찬성으로 의결한다.

제9조(간사) 위원회의 원활한 업무 추진을 위해 위원회에 간사 1명을 두되, 간사는 공공기관 등 유치업무 담당팀장이 된다.

제10조(비밀엄수의 의무) 위원회의 위원은 직무수행 중에 취득한 비밀을 누설하거나 도용해서는 안 된다.

제11조(수당 등) 위원회에 출석한 공무원이 아닌 위원에 대해서는 예산의 범위에서 수당 및 여비 등의 경비를 지원할 수 있다.

제12조(유치 활동 지원) 시장은 유치 활동을 효율적으로 추진하기 위한 유치위원회 등의 조직에 대하여 다음 각 호의 사항에 대하여 예산의 범위에서 행정적·재정적 지원을 할 수 있다.

1. 유치 공공기관의 애로사항 발굴 지원을 위한 전담 공무원의 지정
2. 각종 행정절차 등의 불편 사항을 해소하기 위한 행정적 지원
3. 그 밖에 유치 활동에 필요한 경비의 지원

제13조(이전 공공기관에 대한 지원) ① 시장은 관내로 이전하는 공공기관 등(이하“이전공공기관”이라 한다)에 대하여 공모 등 유치를 위한 제안을 한 경우에 다음 각 호의 어느 하나에 해당하는 사항에 대하여 예산의 범위에서 지원을 할 수 있다.

1. 이전공공기관의 사옥 부지 비용, 임대료 등

2. 사무소 신축, 리모델링 비용, 임대료 등

② 시장은 이전공공기관에서 사업·연구 등을 수월하게 진행할 수 있도록 예산 등을 지원할 수 있다.

제14조(이주 직원에 대한 지원) 시장은 이전공공기관에 대하여 공모 등 유치, 를 위한 제안을 한 경우에 관내로 전입한 이전공공기관의 직원에게 다음 각 호의 어느 하나에 해당하는 사항에 대하여 예산의 범위에서 지원을 할 수 있다.

1. 이주정착 장려금

2. 임대차 등 주거비용

3. 주택자금 대출이자

4. 공공주택 지원

제15조(기반 시설에 대한 지원) 시장은 공공기관 유치를 위하여 예산의 범위에서 공공기관 등의 예정 부지 주변 도로 등 기반 시설 조성에 대한 지원을 할 수 있다.

제16조(협력사업의 추진) 시장은 시정발전에 필요한 경우 공공기관과 협력사업을 추진할 수 있다.

제17조(여론 수렴 및 조사연구) ① 시장은 유치에 필요한 때에는 공청회, 설문조사 등을 통하여 여론을 수렴할 수 있다.

② 시장은 유치에 필요한 때에는 관계 전문기관·단체 등에 전문적인 조사 또는 연구를 의뢰할 수 있다.

제18조(포상) 시장은 공공기관 유치에 기여한 공이 크다고 인정되는 개인, 기업, 단체 등을 포상할 수 있다.

제19조(운영세칙) 이 조례에 규정한 사항 외에 위원회의 운영 등에 필요한 사항은 위원회의 의결을 거쳐 위원장이 정한다.

부 칙

이 조례는 공포한 날부터 시행한다.