



# 시 보



시보는 공문서의  
효력을 갖는다.

제1541호 2022. 3. 28.(월)

## 고 시

○ 도로명주소 폐지 고시 ----- 2

## 공 고

○ 2021년 재난관리실태 공고 ----- 4

회람							
----	--	--	--	--	--	--	--

발행 : 목포시 편집 : 공보과 ☎ 061-270-8539

고시 제 2022-61호

## 도로명주소 폐지 고시

건물 등이 멸실되어 도로명주소를 폐지하고 「도로명주소법」 제12조 제4항 및 같은 법 시행령 제25조에 따라 건물 등에 폐지한 도로명주소를 다음과 같이 고시합니다.

2022년 3월 28일

### 목 포 시 장

#### ○ 도로명주소 폐지 목록

폐지하는 도로명주소	폐지 고시일	폐지 사유
붙임 참조		

※ 고시내용 및 기타 자세한 사항은 목포시청 민원봉사실(☎061-270-8313)에 문의 또는 목포시청 홈페이지([www.mokpo.go.kr](http://www.mokpo.go.kr)) 및 도로명주소 안내 홈페이지([www.juso.go.kr](http://www.juso.go.kr))에서 열람하시기 바랍니다.

#### ○ 도로명주소 변경 등

- 도로명 또는 건물번호의 변경은 도로명주소법 시행령 제15조 및 제26조에서 정한 절차에 따라 신청할 수 있습니다.
- 도로명은 도로명주소법 시행령 제18조 제3항에 의거 당해 도로명이 고시된 날부터 3년이 지난 후에 변경할 수 있습니다.

#### ○ 참고사항

- 폐지된 도로명주소는 실제 주소로 사용할 수 없으며, 건물 신축 등이 발생하면 해당 위치에 새로운 도로명주소가 부여됩니다.

## &lt; 불 입 &gt;

연번	폐지하는 도로명주소	폐지 고시일	폐지 사유
1	전라남도 목포시 용당로151번길 7-2	2022. 3. 28.	건물 멸실
2	전라남도 목포시 용당로151번길 7-4	2022. 3. 28.	건물 멸실
3	전라남도 목포시 용당로151번길 7-5	2022. 3. 28.	건물 멸실
4	전라남도 목포시 용당로151번길 7-6	2022. 3. 28.	건물 멸실
5	전라남도 목포시 용당로151번길 7-7	2022. 3. 28.	건물 멸실
6	전라남도 목포시 용해로59번길 4	2022. 3. 28.	건물 멸실
7	전라남도 목포시 자유로 90	2022. 3. 28.	건물 멸실
8	전라남도 목포시 수강로 10	2022. 3. 28.	건물 멸실
9	전라남도 목포시 수강로 10-1	2022. 3. 28.	건물 멸실
10	전라남도 목포시 수강로 10-2	2022. 3. 28.	건물 멸실
11	전라남도 목포시 수강로 12	2022. 3. 28.	건물 멸실
12	전라남도 목포시 수강로 12-1	2022. 3. 28.	건물 멸실
13	전라남도 목포시 수강로 8-1	2022. 3. 28.	건물 멸실
14	전라남도 목포시 수강로12번길 2	2022. 3. 28.	건물 멸실
15	전라남도 목포시 수강로12번길 2-1	2022. 3. 28.	건물 멸실
16	전라남도 목포시 목포진길11번길 9-4	2022. 3. 28.	건물 멸실

목포시 공고 제2022-590호

## 2021년도 재난관리 실태 공고

「재난 및 안전관리 기본법」 제33조의3(재난관리 실태 공시 등) 및 같은 법 시행령 제42조의2(재난관리실태 공시방법 및 시기 등)에 따라, 목포시와 관련된 전년도 재난발생 및 수습 현황, 재난예방조치 실적, 재난관리에 관한 중요 사항 등을 공시함으로써 주민의 알권리를 충족시키고, 재난관리에 대한 책임행정을 강화하기 위하여 다음과 같이 2021년도 재난관리 실태를 공고합니다.

2022. 3. 28.

목포시장

### 1. 재난관리 실태 공시 총괄

- ◆ 2021년도에는 우리 지역에 직접적인 영향을 준 기상특보는 호우특보(7회), 대설특보(8회), 폭염특보(4회), 강풍특보(29회), 폭풍해일특보(3회), 건조특보(2회) 등 총 55회가 발효되었으며, 아래와 같은 주요 피해가 발생하였습니다.
  - 7.5. ~ 8. 집중호우 : 옥암동 1376번지 카누경기장 일원 수해쓰레기 처리
- ◆ 「재난 및 안전관리 기본법」 제25조의2제1항에 따른 예방실적으로는
  - 재난에 대응할 조직은 1개 부서(과) 19명으로 지난해와 동일하게 관리, 운영하였습니다.
  - 재난의 예측 및 정보전달체계는 자동음성정보시스템 32개소와 재해 문자전광판 5개소 등 총 8종으로 85개소에 설치되었으며, 지난해 보다 10개소가 증가하였습니다.

- 재난 발생 대비 교육 및 재난관리 예방 홍보는 코로나19 장기화에 따라 방재담당 공무원 16명 10회, 지역자율방재단 27명 2회, 지역 주민 4,289명 2회 등 최소한으로 실시하였습니다.
- 재난관리 관련 언론홍보는 겨울철 자연재난 대비 및 코로나19 확산 예방 등 언론 보도 12회가 있었습니다.
- 재난 발생 시 신속한 대응을 위해 목포시 재난안전대책본부 구성 및 부서별, 유관기관별 임무와 역할을 부여하여 재난에 대한 안전관리 체계를 구축하였습니다.
- ◆ 「재난 및 안전관리 기본법」 제67조에 따른 재난관리기금 적립은 당해연도 확보 기준액인 994백만원 확보로 100% 확보되었습니다.
- ◆ 「재난 및 안전관리 기본법」 제34조의5에 따른 현장조치 행동 매뉴얼은 2020년보다 1개 분야 증가한 33개 분야에 대해 작성·운영하여 재난 유형별 대처요령을 마련하였습니다.
- ◆ 이러한 전반적인 상황을 볼 때, 우리 시 재난관리 역량은 사전 피해 예방을 위해 재난예방활동이 우수한 것으로 나타났습니다.

## 2. 재난관리 실태 세부 공시

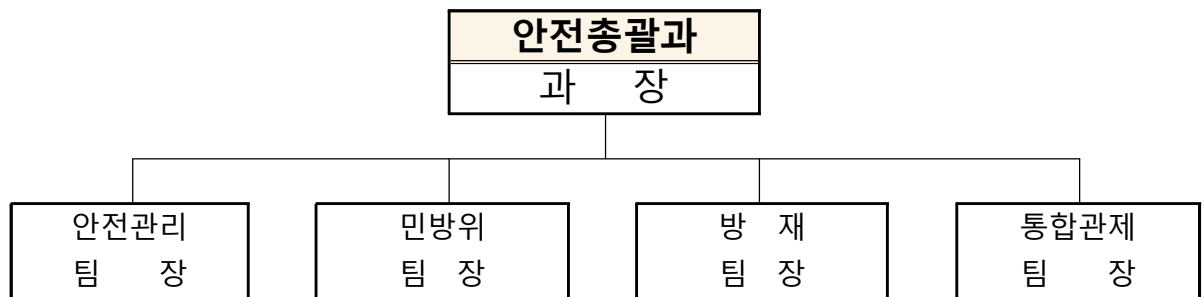
### 1) 전년도 재난의 발생 및 수습현황

일시	재난(피해) 원인	피해내용	복구내용	추진사항
2021. 7.	집중호우	- 수해쓰레기	- 수해쓰레기 처리	완료

### 2) 「재난 및 안전관리 기본법」 제25조의2제1항에 따른 재난예방 조치실적

#### ① 재난에 대응할 조직의 구성 및 정비

가. 기구



나. 정원

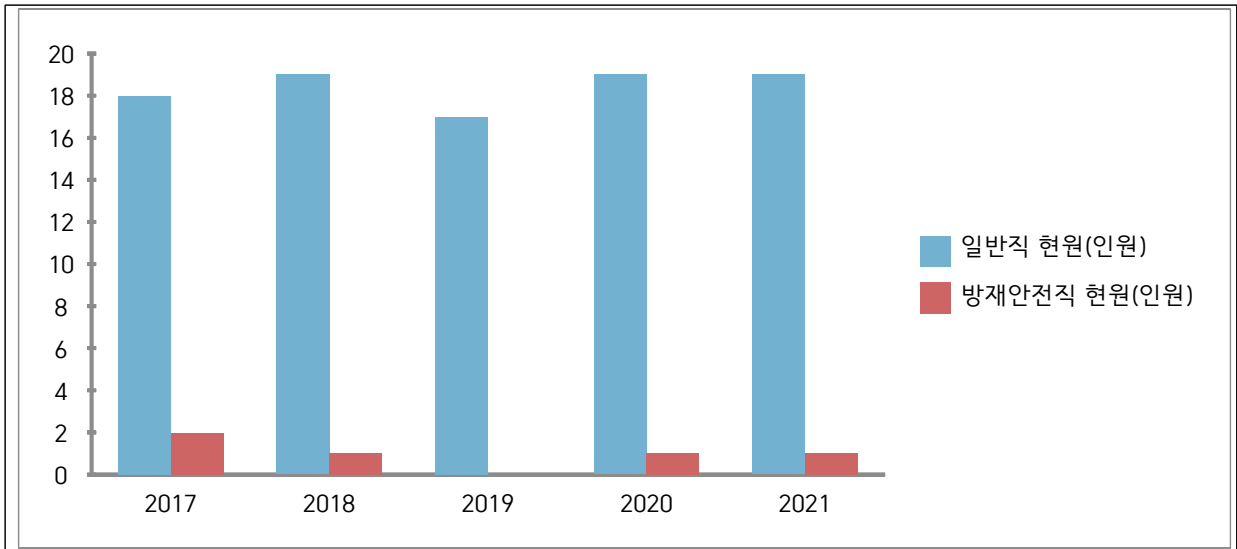
과 별		계	일 반 직							사 무 운영직	기 타
			소 계	4급	5급	6급	7급	8급	9급		
안 전 총괄과	정 원	19	19	-	1	4	7	4	3	-	
	현 원	19	19	-	1	7	5	3	3	-	

다. 방재안전직 정·현원 현황

과 별		계	일 반 직						
			소계	4급	5급	6급	7급	8급	9급
계	정원	2	2						2
	현원	1	1						1

### ◆ 연도별 비교(도표, 그래프 등)

구 분	2017	2018	2019	2020	2021
일반직 현원(인원) * 방재안전직 포함	18	19	17	19	19
방재안전직 현원(인원)	2	1		1	1



☞ 2021년 재난 대응 전담부서인 안전총괄과 인원은 19명으로 2020년과 비교하여 변동 없고, 방재안전직도 1명으로 전년도와 동일하게 구성 운영하였습니다.

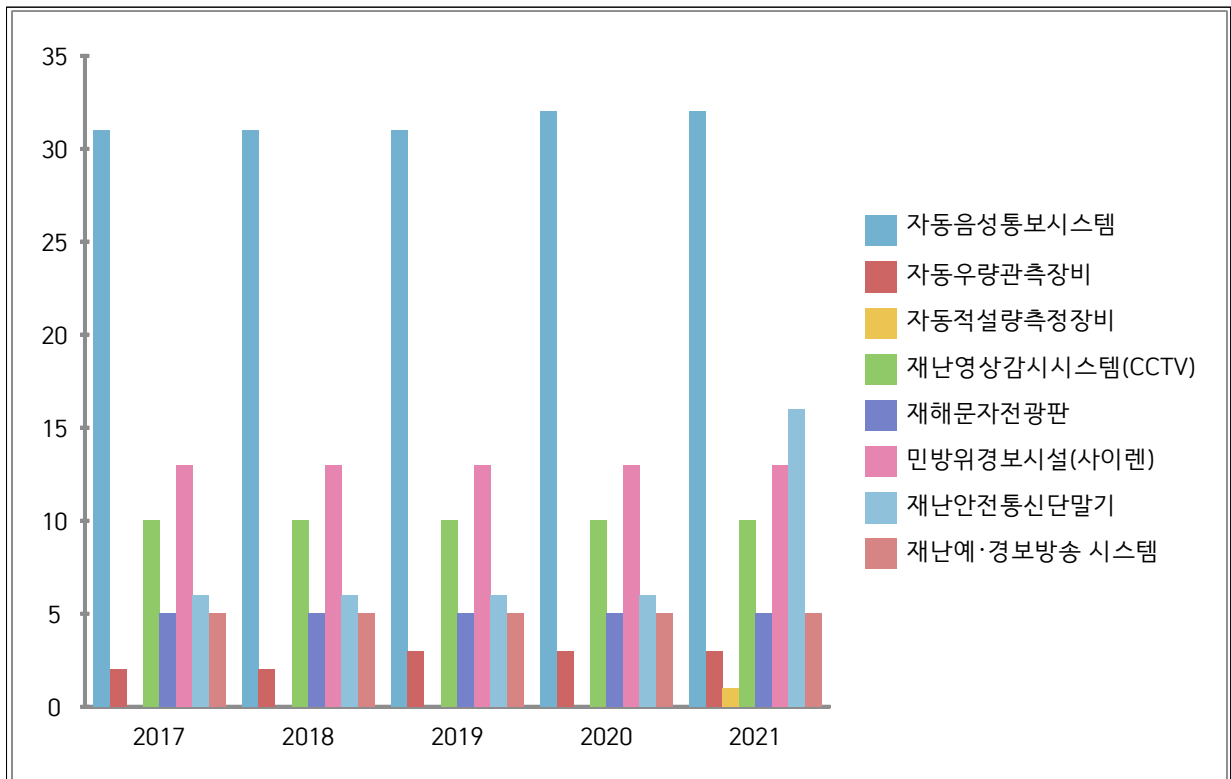
## ② 재난의 예측 및 정보전달체계의 구축

### 가. 현황

구 분	개소	설치장소
자동음성통보시스템	32	용당1동 주민센터외 31개소
자동우량관측장비	3	목포시청, 옥암동빗물펌프장, 만호동
자동적설량측정장비	1	목포시청
재난영상감시시스템(CCTV)	10	2호광장 외 9개소
재해문자전광판	5	버스터미널 외 4개소
민방위경보시설(사이렌)	13	부주동 주민센터 외 13개소
재난안전통신단말기	16	목포시청
재난예·경보방송 시스템	5	북항환경관리과 외 4개소

# ◆ 연도별 비교

구 분	2017	2018	2019	2020	2021
자동음성통보시스템	31	31	31	32	32
자동우량관측장비	2	2	3	3	3
자동적설량측정장비	—	—	—	—	1
재난영상감시시스템(CCTV)	10	10	10	10	10
재해문자전광판	5	5	5	5	5
민방위경보시설(사이렌)	13	13	13	13	13
재난안전통신단말기	6	6	6	6	16
재난예·경보방송 시스템	5	5	5	5	5



☞ 재난의 예측 및 정보 전달체계는 주기적으로 점검 및 유지보수를 실시하여 정상 작동하고 있으며, ‘20년도 대비해서는 재난안전통신단말기 10개, 적설량 측정장비 1개소를 추가 설치하여 운영하였습니다.



### ③ 재난 발생에 대비한 교육·훈련과 재난관리에방에 관한 홍보

#### 가. 재난발생에 대비한 교육·훈련 현황

##### [방재담당공무원의 전문성(재난안전관련 분야) 교육]

과정명	교육기간	교육기관	참석인원	비고
소계			16명	
방재기상업무 전문교육	2021.02.24.~ 2021.02.25.	기상기후 인재개발원	1명	
재난안전	2021.04.21.~ 2021.04.23.	전라남도	4명	
지역자율방재단 및 담당자 역량강화를 위한 직무교육	2021.09.02.~ 2021.09.04.	국가민방위재 난안전교육원	1명	
재난안전과 젠더	2021.10.01.~ 2021.10.31	전라남도	1명	
기상관측장비	2021.11.01.~ 2021.11.30.	기상청	1명	
지역자율방재단 및 담당자 역량강화를 위한 직무교육	2021.11.02.~ 2021.11.03.	국가민방위재 난안전교육원	1명	
재난안전관리본부 신규자 과정	2021.12.01.~ 2021.12.03.	국가민방위재 난안전교육원	1명	
안전점검실무과정	2021.12.01.~ 2021.12.03.	국가민방위재 난안전교육원	1명	
재난안전관리본부 신규자 과정	2021.12.13.~ 2021.12.15.	국가민방위재 난안전교육원	1명	
재난관리 역량강화 민관협력 워크숍	2021.12.14.	전라남도	4명	

##### [지역자율방재단에 대한 교육·훈련]

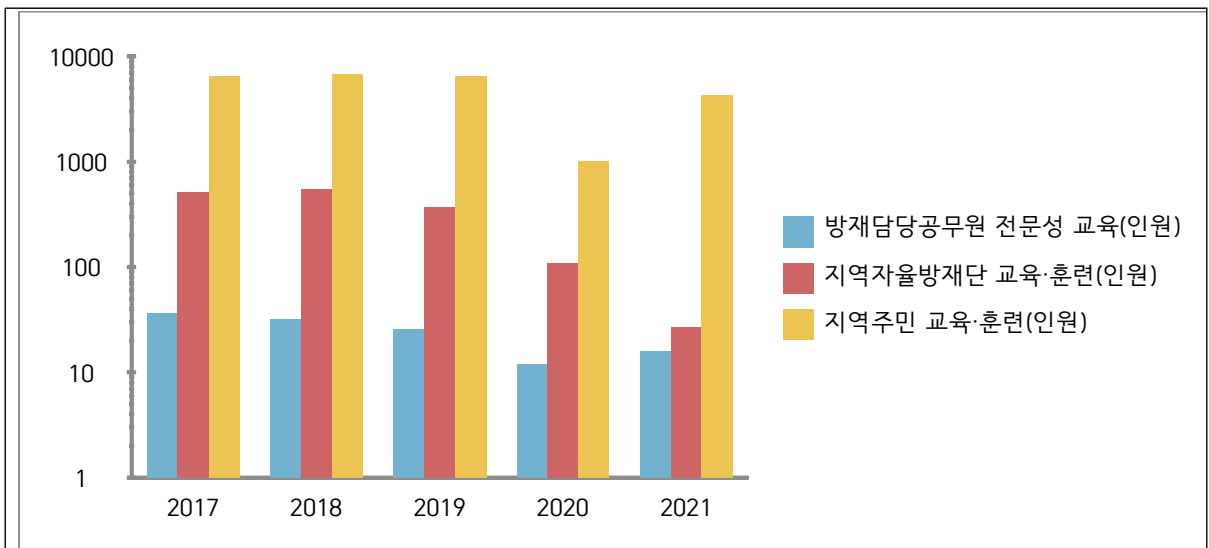
교육/ 훈련명	일시	장소	참석 인원	내 용	주 관	비 고
소계			27명			
겨울철 자연재난 대비	'21.10.21.	목포시 (재난안전상황실)	23명	방재단원의 역할, 자연재난 대비 홍보 등	목포시	
직무능력 강화교육	'21.12.03.	담양 리조트	4명	민관협력강화, 재난 발생시 대응 교육 등	행정안전부	

## [재난관리예방을 위한 지역주민에 대한 교육·훈련]

교육/ 훈련명	기간	장소	참석 인원	내 용	주관	비고
소계			4,289명			
결핵 등 감염병 예방교육	년중	복지관, 경로당 등	860명	결핵 예방, 감염병 예방 생활수칙 안내 등	목포시	
사이버·스마트폰·알 콜 중독 예방교육	년중	학교, 다중이용시설 등	3,429명	중독 예방 및 중독 위험성 적극 홍보	목포시	

## ◆ 연도별 비교(도표, 그래프 등)

구 분	2017	2018	2019	2020	2021
방재담당공무원 전문성 교육(인원)	37	32	26	12	16
지역자율방재단 교육·훈련(인원)	514	549	368	110	27
지역주민 교육·훈련(인원)	6,452	6,721	6,549	1,007	4,289



☞ 코로나19 감염병 확산으로 교육 취소 등 교육에 참여한 인원은 5년 평균 보다는 감소하였지만, 재난담당 공무원의 재난교육은 비대면 온라인교육으로 대체하여 재난대응 행정력 강화에 노력하였습니다.

## 다. 재난관리 관련 언론홍보

## [현장홍보 실적(안전점검의 날 행사, 캠페인 등)]

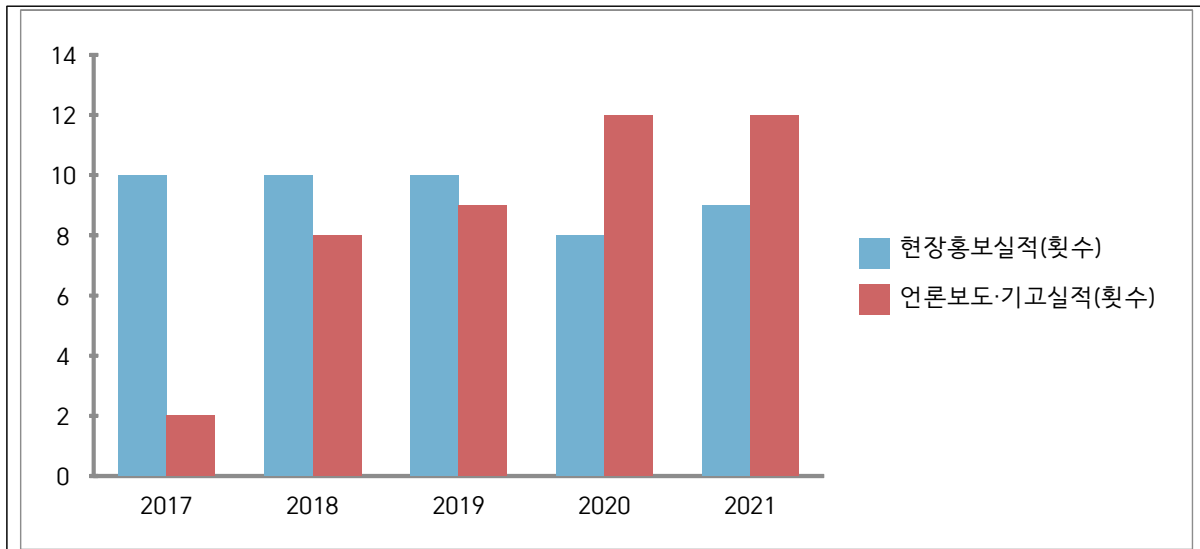
연번	행사명	주요내용	행사일시	장소	참석인원	비고
소계					159	
1	4월 안전점검의 날	안전신문고 신고요령 홍보, 방역 수칙 준수 안내	2021.04.14.	연산주공 아파트	28명	
2	5월 안전점검의 날	안전신문고 신고요령 홍보, 방역 수칙 준수 안내	2021.05.07.	신흥초등학교 교일대	17명	
3	6월 안전점검의 날	안전신문고 신고요령 홍보, 방역 수칙 준수 안내	2021.06.25.	동부시장	51명	
4	7월 안전점검의 날	안전신문고 신고요령 홍보, 방역 수칙 준수 안내	2021.07.23.	청호시장	12명	
5	8월 안전점검의 날	안전신문고 신고요령 홍보, 방역 수칙 준수 안내	2021.08.05.	백련지구	8명	
6	9월 안전점검의 날	안전신문고 신고요령 홍보, 방역 수칙 준수 안내	2021.09.13.	자유시장	12명	
7	10월 안전점검의 날	안전신문고 신고요령 홍보, 방역 수칙 준수 안내	2021.10.22.	중앙시장	10명	
8	11월 안전점검의 날	안전신문고 신고요령 홍보, 방역 수칙 준수 안내	2021.10.22.	용해동행정 복지센터일대	10명	
9	12월 안전점검의 날	불법 주정차 근절 주민신고제 및 안전신문고 신고요령 홍보	2021.11.15.	동부시장	11명	

## [언론 보도 및 기고실적(신문, 방송 등)]

연번	기사제목	주요내용	보도(기고) 일시	언론사	비고
1	목포시, 재난재해취약지역, 풍수해보험 가입 당부	풍수해보험 가입	2021.01.14.	열린뉴스통신	
2	목포시, 안전도시 구현 박차	재난 대응체계 구축	2021.02.07.	시민일보	
3	목포시, 코로나 확산 경계 방역 태세 재점검	코로나 확산 예방	2021.02.24.	빅데이터뉴스	
4	목포시 해빙기 대비 재난취약시설 안전 점검	안전점검	2021.03.09.	시사매거진 LG헬로비전	
5	목포시, 범죄재난재해 예방 도시안전망 구축	안전점검	2021.04.22.	열린뉴스통신	
6	목포시, 재난위험 노후시설물 특별 안전점검 추진	안전점검	2021.06.21.	열린뉴스통신 뉴스웨이 등	
7	목포시, 여름철 자연재난 대비 상황 점검	여름철 자연재난 대비	2021.06.25.	스포츠서울 위키투리 등	
8	목포시, 뉴스로 되돌아본 2021년 상반기	코로나 대응	2021.06.26.	뉴스웨이	
9	목포시, 재난대응 안전한국훈련 실시	안전한국훈련	2021.10.22.	e대한경제 스포츠서울 등	
10	목포시, 동절기 도로제설 대비 태세 구축	겨울철 도로제설 대비	2021.12.02.	스포츠서울 뉴스워커 등	
11	목포시 대설·한파 등 겨울철 재난 대비 상황 점검	겨울철 자연재난 대비	2021.12.09.	퍼블릭뉴스 뉴스워커 등	
12	목포시 전직원 동원 제설작업 피해예방·생활불편 해소	전직원 제설작업 추진	2021.12.26.	네이버뉴스	

◆ 연도별 비교(도표, 그래프 등)

구 분	2017	2018	2019	2020	2021
현장홍보실적(횟수)	10	10	10	8	9
언론보도·기고실적(횟수)	2	8	9	12	12



☞ 재난안전의 인식 증가와 시민의 안전에 대한 관심 증대로 언론 보도·기고 실적이 증가하고 있습니다.

#### ④ 재난이 발생할 위험이 높은 분야에 대한 안전관리체계의 구축 및 안전관리규정의 제정

##### 가. 안전관리체계의 구축

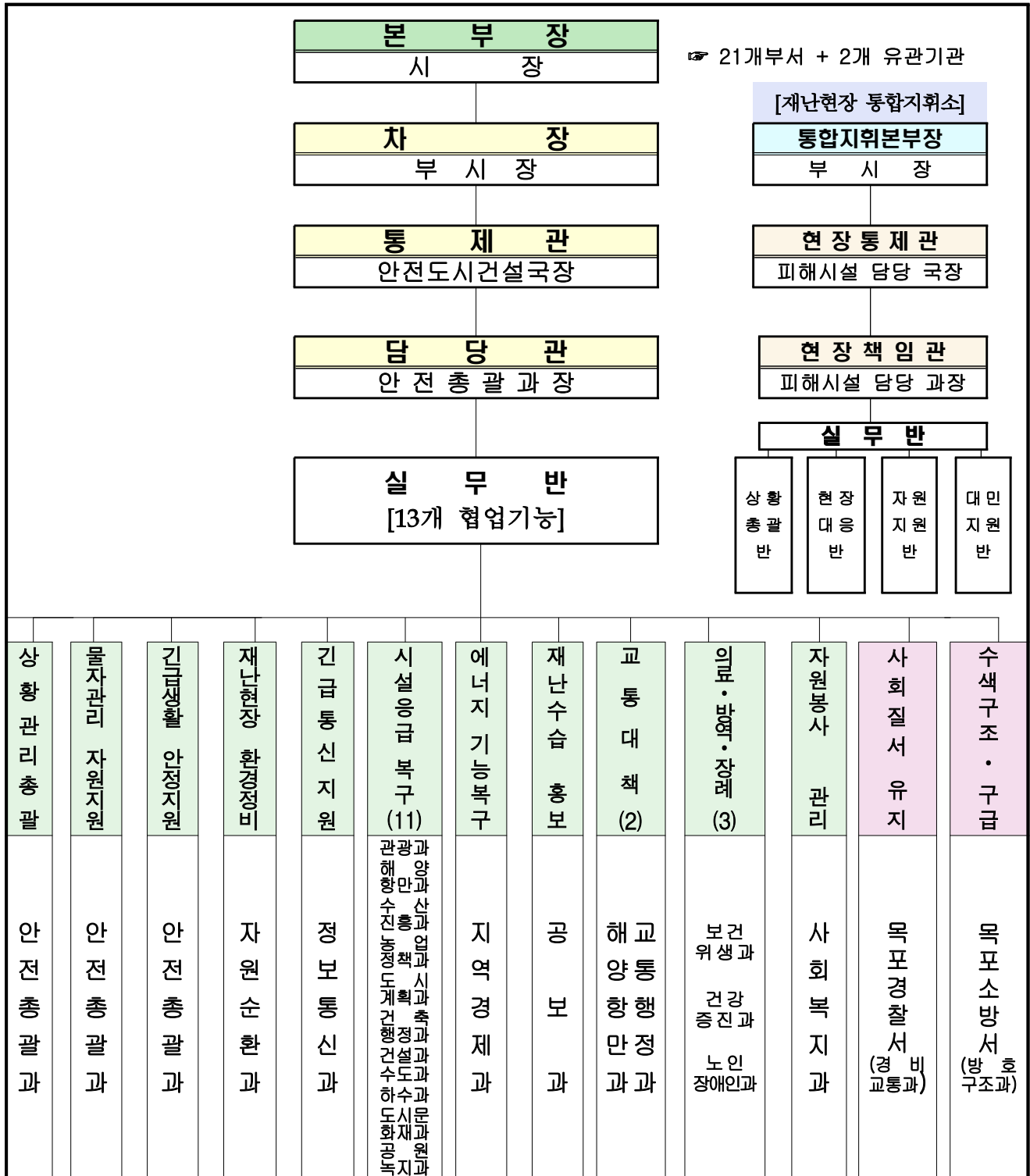
##### (가) 기본적인 안전관리체계

##### [안전관리기구의 기능]

구 분	근 거	구 성	기 능
안전관리위원회 (지역위원회)	「재난 및 안전관리 기본법」 제11조	<ul style="list-style-type: none"> <li>• 위원장 : 시장</li> <li>• 위 원 : 15인</li> </ul>	<ul style="list-style-type: none"> <li>• 해당 지역에서의 안전관리정책의 심의 및 총괄·조정</li> <li>• 해당 지역에서의 안전관리계획안의 심의</li> <li>• 해당 지역을 관할하는 재난관리책임기관이 수행하는 안전관리업무의 협의·조정</li> <li>• 다른 법령이나 조례에 따라 해당 지역위원회의 권한에 속하는 사항의 처리</li> <li>• 그 밖에 이 법에서 정하는 지역별 안전관리에 필요한 사항</li> </ul>
안전관리실무 위 원 회	같은 법 11조제3항	<ul style="list-style-type: none"> <li>• 위원장 : 부시장</li> <li>• 위 원 : 12인</li> </ul>	<ul style="list-style-type: none"> <li>• 위원회에 부칠 의안을 검토</li> <li>• 관계기관 간 협조사항 정리</li> </ul>
재난안전대책본부 (지역재난안전대책본부)	같은 법 제16조	<ul style="list-style-type: none"> <li>• 본부장 : 시장</li> </ul>	<ul style="list-style-type: none"> <li>• 자체 재난복구계획에 관한 사항</li> <li>• 재난예방대책에 관한 사항</li> <li>• 재난응급대책에 관한 사항</li> <li>• 재난에 따른 피해지원에 관한 사항</li> <li>• 그 밖에 지역본부장이 필요하다고 인정하는 사항</li> </ul>
재난 안전상황실 설치·운영	같은 법 제18조		<ul style="list-style-type: none"> <li>• 재난정보의 수집·전파, 상황관리, 재난발생시 초동 조치 및 지휘</li> </ul>
재난상황의 보고	같은 법 제20조		<ul style="list-style-type: none"> <li>• 그 관할 구역에서 재난이 발생하거나 발생할 우려가 있으면 즉시 그 재난상황과 응급 조치 및 수습내용 보고</li> <li>• 시장→전남도지사→안전행정부장관 관계 중앙행정기관의 장</li> </ul>
재난 신고	같은 법 제19조		<ul style="list-style-type: none"> <li>• 누구든지 재난의 발생이나 재난이 발생 할 징후를 발견하였을 때에는 즉시 신고</li> <li>• 시장, 긴급구조 기관, 그 밖의 관계 행정기관에 신고</li> </ul>

[목포시 재난안전대책본부]

## □ 조직



## □ 재난관리기능의 임무 및 역할

- 상황관리 총괄 : 재난총괄담당 업무 수행(안전총괄과)
  - \* 타 기능에 대한 상황관리 총괄 및 상호협력을 위한 지원 사항 등 파악
- 긴급생활 안정지원 : 피해주민 생활안정에 필요한 단기대책 지원 및 이 재민구호 등 피해주민 불편사항 해소 긴급대책 지원(안전총괄과)
  - \* 인명피해(사망·부상·실종), 사유시설 피해 상황관리 제외
- 재난현장 환경정비 : 유해화학물질, 쓰레기 등 수거·처리 지원(자원순환과)
  - \* 환경분야 공공·사유시설 피해 상황관리 총괄 및 긴급(임시) 환경정비 지원
- 긴급 통신지원 : 통신두절지역 통신시설 인프라 복구(정보통신과)
  - \* 통신분야 공공·사유시설 피해 상황관리 총괄 및 긴급(임시) 통신 지원
- 시설 응급복구 : 공공·사유시설 응급복구 지원(18개 부서)
  - \* 공공·사유시설(환경·통신·에너지·교통시설 제외) 피해현황 및 응급복구 상황 총괄
- 에너지 기능복구 : 가스·전기·유류 등 국민생활 밀착형 피해시설기능 회복 지원(지역경제과)
  - \* 에너지분야 공공·사유시설 피해 상황관리 총괄 및 긴급(임시) 에너지 지원
- 재난수습 홍보 : 재난대처·수습과 관련한 각종 정보 배포·조정(공보과)
  - \* 타 기능에 대한 사회적 이슈 등 언론사항 총괄관리 및 지원
- 교통대책 : 육상(육로, 항공), 해상 교통수단 지원(2개부서)
  - \* 교통분야 공공·사유시설 피해 상황관리 총괄 및 긴급(임시) 수송 지원
- 의료·방역 : 재난지역 공중보건서비스 지원(3개부서)
  - \* 의료·방역분야 공공·사유시설 피해 상황관리 총괄 및 긴급(임시) 의료 지원
- 자원봉사 관리 : 재난지역 자원봉사 지원 및 관리(사회복지과)
  - \* 타 기능에 대한 인력(민·관·군) 지원 총괄관리
- 사회질서 유지 : 재난지역 사회질서 유지 및 교통관리(목포경찰서)
  - \* 교통, 범죄, 현장통제, 안전관리, 주민보호(대피 등) 등 경찰총괄관리
- 수색·구조·구급 : 재난지역 구조·구급 지원(목포소방서)
  - \* 인명구조, 응급처치, 응급운송 및 사망·실종자 수색 등 소방총괄관리

## (나) 재난현장 안전관리체계

## ○ 재난현장 통합지원본부 구성

## ★ 재난현장 지휘 및 협업체계

## ① 긴급구조 : 긴급구조통제단

☞ 통합지원본부에서 지원

## ② 수습복구 : 통합지원본부

☞ 소방서장(해경서장)에서 지원

## 통합지원본부장

## 부 시 장

- 대응·수습 지휘
- 대응활동 조정·지원
- 의사결정

## 현장통제관

## 피해시설 담당 국장

- 통합지원본부장 보좌
- 실무반 통제

- 주민·미디어 홍보
- 공공정보 모니터링
- 언론대응 보도자료 등

## 공보관

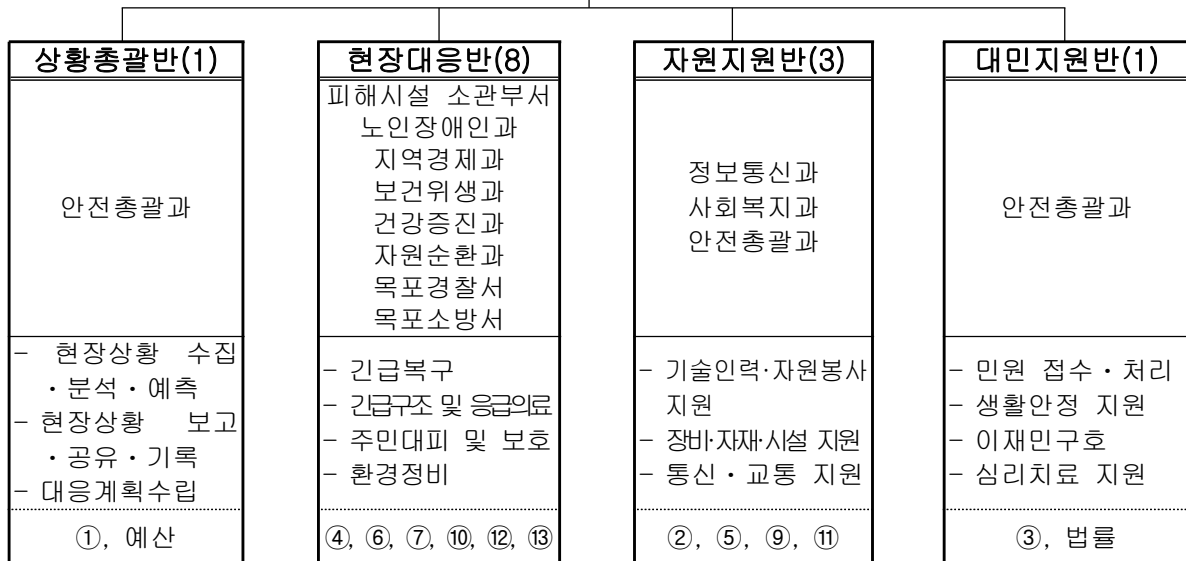
공보과

## 연락관

안전총괄과

- 협업체계 구축
- 군·경·유관기관
- 민간단체·협회

## 실 무 반



## ※ 재난안전대책본부와 협업기능 연계

- ① 상황관리총괄 ② 물자관리·자원지원 ③ 긴급생활 안정지원 ④ 재난현장 환경정비  
 ⑤ 긴급통신지원 ⑥ 시설응급복구 ⑦ 에너지 기능복구 ⑧ 재난수습·홍보 ⑨ 교통대책  
 ⑩ 의료·방역·장례 ⑪ 자원봉사관리 ⑫ 사회질서유지 ⑬ 수색구조·구급

## 재난현장 지휘 및 협업체계





## ○ 유관기관 주요 역할·임무

부 서 명	임 무 및 역 할	전화번호
목포소방서	<ul style="list-style-type: none"> <li>○ 지진재난에 유관기관과 공조유지</li> <li>○ 재난에 따른 자체상황실 운영</li> <li>○ 재난종합상황실 핫라인 유지</li> <li>○ 지역재난안전대책본부 재해상황 담당자 파견</li> <li>○ 자체시설 피해조사</li> <li>○ 인명구조를 위한 인력 및 장비의 동원</li> <li>○ 화재사고 및 인명구조구급 활동 실시</li> <li>○ 피해지역 주민대피 지원</li> <li>○ 이재민 수용시설 급수지원</li> <li>○ 대규모 사체수습 지원</li> <li>○ 고립지역 긴급수송대책 수립</li> </ul>	061)280-0881 061)280-0882
목포경찰서	<ul style="list-style-type: none"> <li>○ 지진재난에 유관기관과 공조유지</li> <li>○ 재난에 따른 자체상황실 운영</li> <li>○ 재난종합상황실 핫라인 유지</li> <li>○ 지역재난안전대책본부 재해상황 담당자 파견</li> <li>○ 자체시설 피해조사</li> <li>○ 기관 협조요청에 따른 대응</li> <li>○ 인명구조를 위한 인력 및 장비의 동원</li> <li>○ 재해현장경비 및 질서유지</li> <li>○ 재해현장의 교통통제</li> <li>○ 피해지역 주민대피 지원</li> <li>○ 각종 범죄예방</li> <li>○ 주요 관공서 경비지원 요청 협조</li> </ul>	061)270-0257 061)270-0258
KBS목포방송국	○ 재난보도 지원 및 홍보	061)270-7310
목포기상대	<ul style="list-style-type: none"> <li>○ 지진상황의 파악·분석 전파</li> <li>○ 지역재난안전대책본부 재해상황 담당자 파견</li> </ul>	061)274-3086
육군 제8332부대 1대대	<ul style="list-style-type: none"> <li>○ 지진재난에 유관기관과 공조유지</li> <li>○ 재난종합상황실 핫라인 유지</li> <li>○ 지역재난안전대책본부 재해상황 담당자 파견</li> <li>○ 자체시설 피해 조사</li> </ul>	061)282-5099
해군 제3함대 사령부	<ul style="list-style-type: none"> <li>○ 기관 협조요청에 따른 대응</li> <li>○ 지역 안정화대책 각종 소요사태 지원</li> <li>○ 고립지역 긴급수송대책 지원</li> </ul>	061)263-4416
전남목포교육 지원청	<ul style="list-style-type: none"> <li>○ 지진상황 전파</li> <li>○ 학교 피해시설 피해 현황 파악 및 응급조치</li> <li>○ 자체시설 피해조사</li> <li>○ 응급수업대책 수립 마련</li> <li>○ 학생피해조사 및 보고</li> <li>○ 비상시 이재민 수용시설 운용 및 지원</li> <li>○ 이재민수용에 따른 제반 조치</li> </ul>	061)280-6645
대한적십자사 목포지사	<ul style="list-style-type: none"> <li>○ 이재민에 대한 구호사업</li> <li>○ 각종 자원봉사자 관리업무</li> </ul>	061)272-2807
한국전력공사 목포지점	<ul style="list-style-type: none"> <li>○ 전력설비(송변전, 배전 등) 응급복구</li> <li>○ 사고 현장 수습활동 지원 및 전문인력 등 기술지원</li> </ul>	061)270-2268
목포역	○ 철도 시설 피해현황파악 및 응급복구	061)242-0510

## 나. 안전관리규정의 제정

건 명(규 정 명 칭)	주 요 내 용	제정일자	비 고
안전관리자문단 구성 및 운영에 관한 조례	재난 및 안전관리업무의 기술적 자문	2005.02.07	
재난관리기금 운용·관리 조례	재난관리기금의 효율적인 운용·관리	2005.02.07	
안전관리위원회 구성 및 운영조례	목포시 안전관리에 관한 중요정책 심의 및 총괄·조정	2006.01.16	
목포시 재난안전대책본부 운영 조례	재난안전대책본부 운영	2006.01.16	
사전재해영향성검토위원회 운영 조례	자연재해에 영향을 미치는 각종 행정계획 및 개발사업에 대해 재해유발요인을 예측, 분석하기 위한 위원회 구성 및 운영에 필요한 사항	2006.08.07	
지역자율방재단 운영 조례	지역자율방재단(이하 “방재단”이라 한다)의 구성 및 조직운영에 관한 사항과 자율적인 방재 기능 강화에 관한 사항을 규정	2007.01.22	
시민안전 청구 조례	시설물의 안전확보를 위해 주민이 안전점검 청구	2009.08.03	
자연재해위험지구 안에서의 행위제한에 관한 조례	자연재해위험지구안에서의 행위제한에 관한 구체적인 사항 규정	2012.06.11	
여름철 물놀이 안전관리 조례	여름철 물놀이 안전 확보 및 주민안전의식 고취	2012.06.11	
목포시 재난현장 통합지휘소 설치·운영조례	재난현장 체계적 통제 및 운영	2014.02.10	
목포시 자연 재해원인 조사·분석·평가에 관한 조례	자연재해 발생 지역의 재해원인 조사·분석·평가를 위한 “목포시 자연재해 원인 조사·분석·평가협의회” 구성·운영에 필요한 사항을 규정	2014.03.31	
지진피해 시설물 위험도 평가단 구성 및 운영에 관한 조례	지진발생으로 인한 여진 등에 의한 2차 피해를 방지하고 주민의 안전을 확보하기 위해 시설물들의 위험도를 신속하게 판정하기 위해 필요한 사항을 규정	2014.03.31	
목포시 안전관리민관협력위원회 구성 및 운영 조례	재난및안전관리기본법 제12조의2에 따른 안전관리민관협력위원회의 구성 및 운영	2017.06.05	
목포시 사회재난 구호 및 복구지원에 관한 조례	특별재난지역으로 선포되지 아니한 지역의 사회재난에 대한 지원	2017.12.11	
목포 재난현장 통합자원봉사지원단 구성 및 운영 등에 관한 조례	「재난 및 안전관리 기본법」 제17조의2의 재난의 효율적 수습을 위하여 지역대책본부에 통합자원봉사지원단을 설치·운영	2020.10.05	

## ⑤ 「재난 및 안전관리 기본법」 제26조의2에 따른 국가핵심기반의 관리

시설유형	시 설 명	시설현황	관리주체	지정일자	조치한 사 항	비 고
보건의료	목포 한국병원	연면적 21,627㎡	목포 한국병원	2013.10.31.	-	-

## ⑥ 「재난 및 안전관리 기본법」 제29조에 따른 재난방지시설의 점검·관리

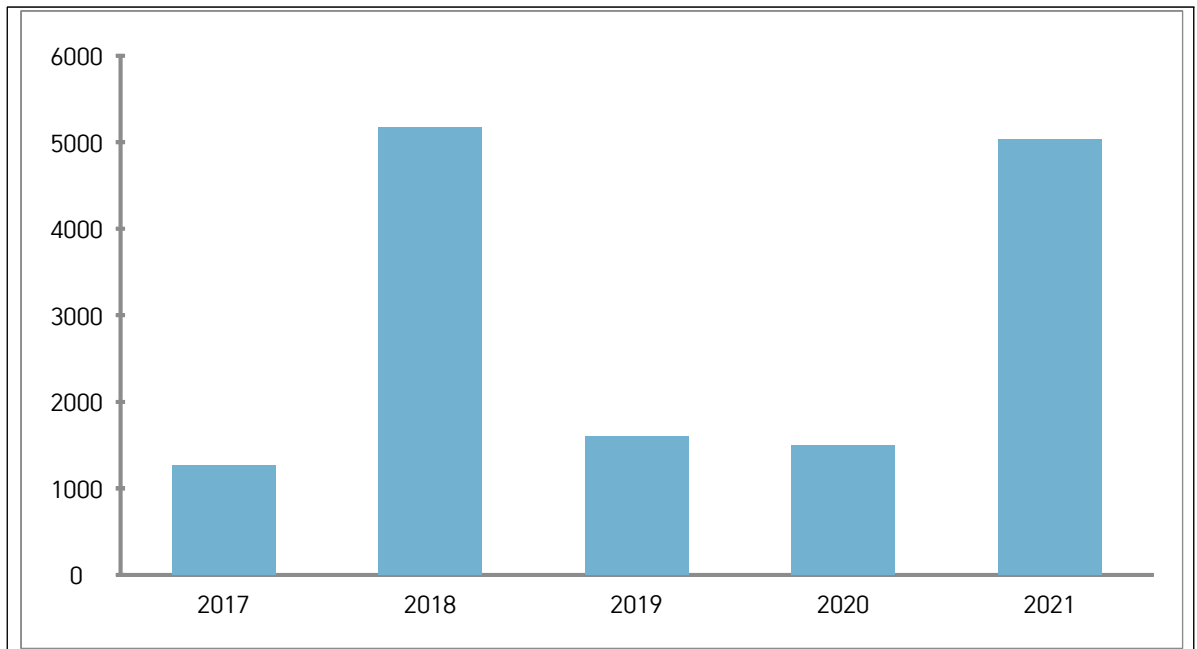
## ◆ 재난방지시설의 정비

사업명	위치	사업내용 (규모)	사업기간	사업비 (백만원)	정비목적
소계				5,033	
하수도정비중점관리지 역 정비사업	용당1,2동, 상동일원	하수관로 정비 L=2.25km, 제어관리시스템 1식 등	‘13 ~ ’23	900	침수예방
용해2지구~백련펌프장 간 하수관거 정비사업	신동마을~백련 펌프장	하수관로 설치 L=1,384m	‘14 ~ ’22	2,500	침수예방
임성지구 자연재해위험개선지구 정비사업	목포시 석현동 1082번지 일원	배수펌프장 1개소 신설, 소하천 정비 3.58km 등	‘21 ~ ’24	1,200	침수예방
유달산공원 급경사지 낙하방지 낙석제거 및 측구 보수공사	제일교회 뒤	낙석제거 및 측구설치	‘21.8.~’21.9.	17	재난예방
영산교 시설물 보수보강공사	영산교	시설물 보수보강	‘21.4.~’21.6.	41	재난예방
목포시 해안지역 재난예경보방송시스템 교체 설치	관내	경보시설 교체 5개소	‘21.5.~’21.8.	164	재난예방
기상관측기(적설계) 구매 설치	관내	적설계 설치 1개소	‘21.9.~’21.11.	20	재난예방
유달산 일주도로 추락방지 안전난간	유달산 일주도로	안전난간 설치	‘21.5.~’21.6.	91	재난예방
용당1동 철로마을길 19 사면보수공사	용당1동	사면보수보강	‘21.7.~’21.10.	18	재난예방
달리제 연결 농배수로 설치공사	달리제	용배수로 정비	‘21.5.~’21.7.	56	재난예방
상동 향도초교 앞 저지대 침수지역 도로정비공사	상동	도로정비	‘21.9.~’21.11.	26	재난예방

◆ 연도별 비교(도표, 그래프 등)

(단위 : 백만원)

구 분	2017	2018	2019	2020	2021
재난방지시설 예산확보	1,266	5,170	1,599	1,500	5,033



☞ 재난방지시설 예산확보액은 2021년 5,033백만원으로 2020년보다 3,533백만원 증가하였으며, 재해위험지구개선 및 하수시설 정비에 주로 투입하였습니다.

⑦ 「재난 및 안전관리 기본법」 제34조에 따른 재난관리자원의 비축과 장비·시설 및 인력의 지정

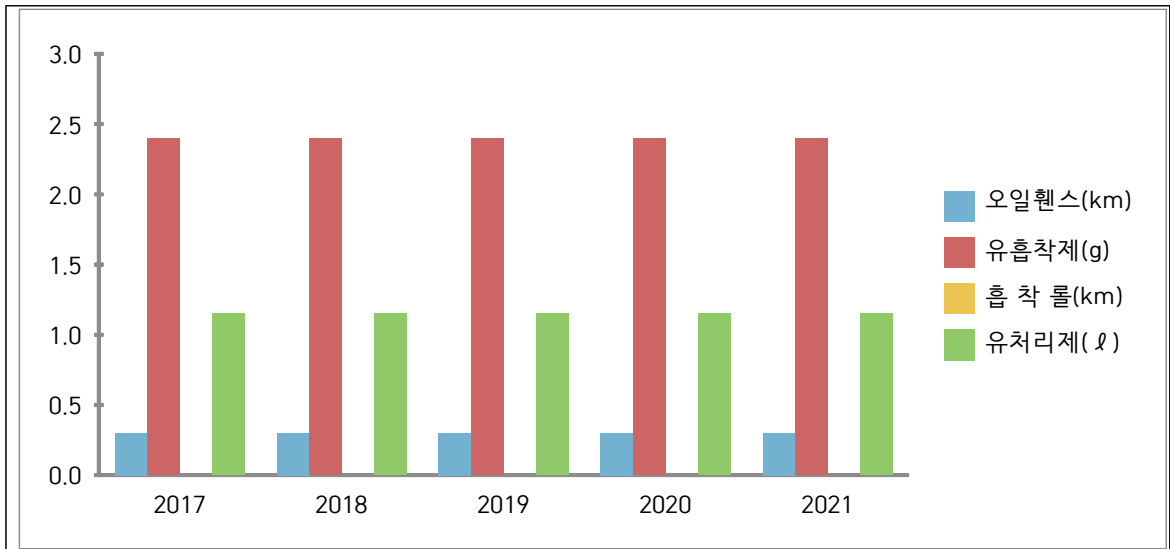
가. 재난관리자원의 비축

[방재물자]

구분	계	오일웬스	유흡착제	흡착물	유처리제
		km	천매	km	kl
총계	3.85	0.3	2.4	-	1.15

◆ 방재물자 연도별 비교(도표, 그래프 등)

방재물자 종류별	2017	2018	2019	2020	2021
오일웬스(km)	0.3	0.3	0.3	0.3	0.3
유흡착제(g)	2.4	2.4	2.4	2.4	2.4
흡 착 룰(km)	-	-	-	-	-
유처리제(l)	1.15	1.15	1.15	1.15	1.15



☞ 오일웬스, 유흡착제, 유처리제 확보량은 2020년도와 동일합니다.

[의료시설]

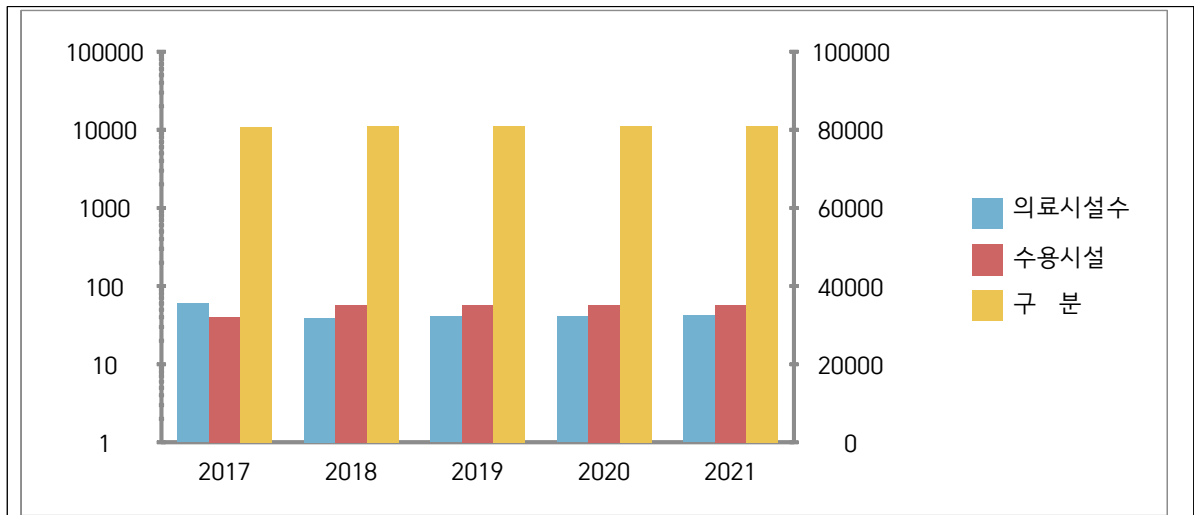
구 분	개소	의사	간호사	구급차	병상수	영안실
합 계	42	498	1,809	25	6,865	6
병 원	41	493	1,708	23	6,865	6
보건소	1	5	101	2	-	-
기 타	0	0	0	0	0	0

[수용시설]

구분	합 계		학 교		마을회관		경로당		관공서		기 타	
	개소	수용인원	개소	수용인원	개소	수용인원	개소	수용인원	개소	수용인원	개소	수용인원
총계	57	11,253	34	9,509	-	-	18	555	2	97	3	1,092

◆ 의료시설 및 수용시설 연도별 비교(도표, 그래프 등)

구 분		2017	2018	2019	2020	2021
의료시설수		60	39	41	41	42
수용시설	개소	40	57	57	57	57
	수용인원	10,870	11,253	11,253	11,253	11,253



☞ 의료시설은 2020년 대비 1개소 증가하였으며, 수용시설 및 수용인원은 2020년과 동일합니다.

나. 장비 지정

[구조장비]

구분	계	구조용 로 프	구명 보트	구명환	구명 동의	산 소 호흡기	잠수 세트
총계	127	65	1	27	27	2	5

[복구장비]

구분	계	크레인	굴삭기	불도저	덤프	청소차	집게차
총계	97	1	31	4	25	34	2

[산불진화장비]

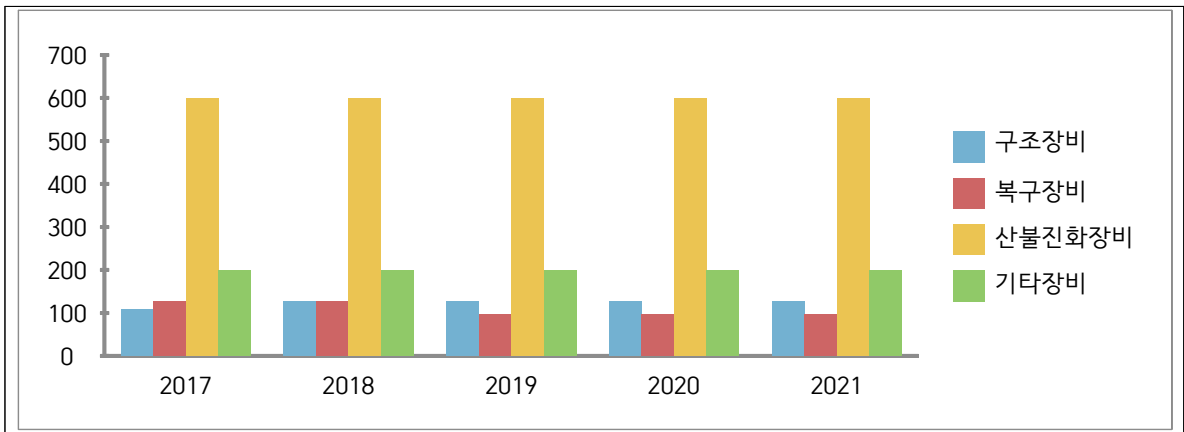
구분	계	헬기 보유	헬기 임차	산불 진화차	중형 장비	소형 장비	개인 장비	등짐 펌프	기타
총계	600	-	-	2	3	2	117	46	430

[기타장비]

구분	계	용접기	컴퓨터 레사	양수기	발전기	방역차
총계	200	41	33	61	7	56

◆ 연도별 비교(도표, 그래프 등)

구 분	2017	2018	2019	2020	2021
구조장비	108	127	127	127	127
복구장비	126	126	97	97	97
산불진화장비	600	600	600	600	600
기타장비	200	200	200	200	200



☞ 구조장비, 산불진화장비, 기타장비는 2020년도와 동일합니다.

다. 인력 지정

[기술인력]

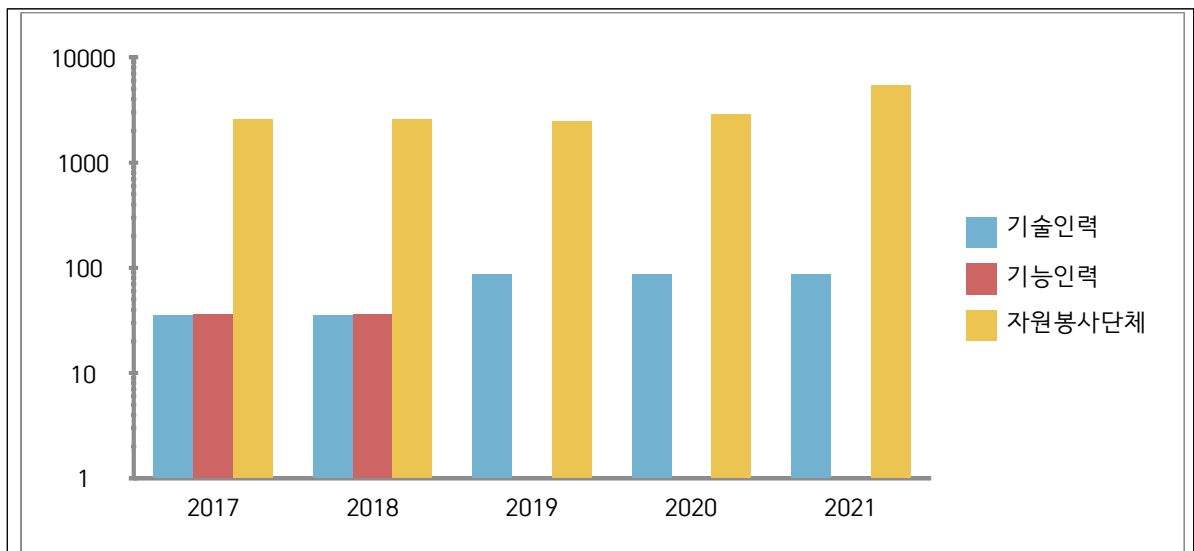
구분	계	기관 항해	의약 간호	건설 기계	토목	무선 소방	용접 등	잠수	전기	정보 통신	항공
인원	86	17	8	6	6	8	5	8	8	18	2

[자원봉사단체, 특수단체 등]

구분	계	특수단체 및 개인				봉사단체 및 개인					
		의용 소방대	산악구 조대	수중구 조대	자율방 재단	적십자 봉사대	새마을 부녀회	해병 전우회	목포새 마을지회	여성자 원봉사 협의회	기타
인원	5,412	180	20	136	889	200	322	308	900	110	2,347

◆ 연도별 비교(도표, 그래프 등)

구 분	2017	2018	2019	2020	2021
기술인력	35	35	86	86	86
기능인력	36	36	-	-	-
자원봉사단체, 특수단체 등	2,550	2,550	2,458	2,844	5,412



☞ 기술인력, 기능인력은 2020년과 동일하였으며 자원봉사단체는 증가하였습니다.

### 3) 「재난 및 안전관리 기본법」 제67조에 따른 재난관리기금의 적립 현황

[재난관리기금 적립 현황]

가. 당해 연도 재난관리기금 확보 실적

당해 연도 확보 기준액(①)	확보액(②)	확보율 (②/①×100)
994백만원	994백만원	100%

나. 누적 기준 재난관리기금 확보 실적

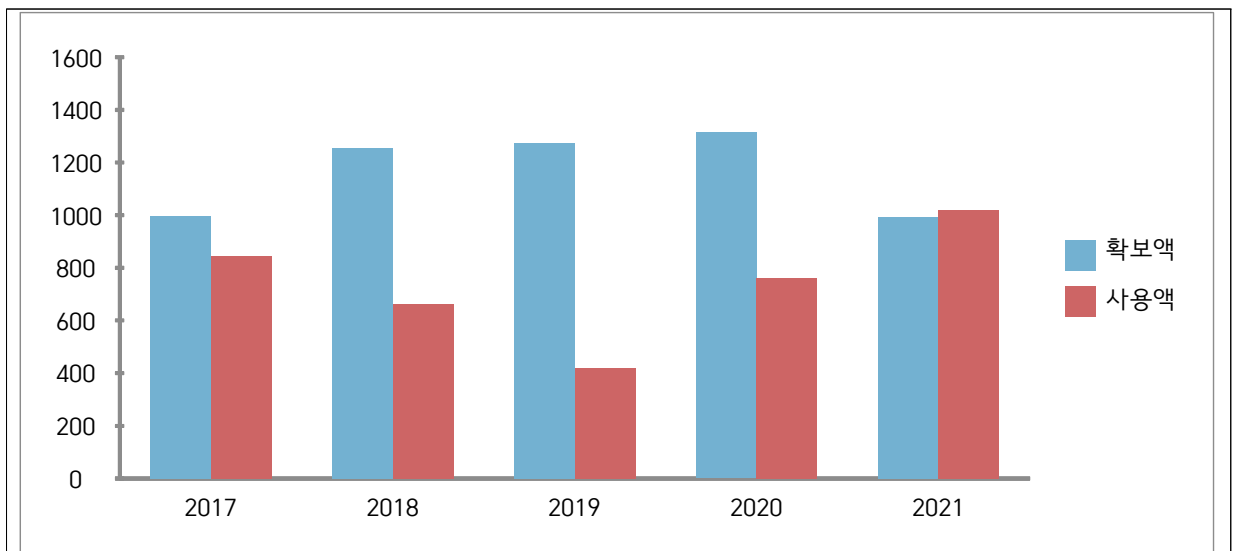
누적 확보 기준액(①)	누적 확보액(②)	확보율 (②/①×100)
15,058백만원	15,063백만원	103%



## ◇ 연도별 비교(도표, 그래프 등)

(단위 : 백만원)

구 분		2017	2018	2019	2020	2021
확보액 (당해연도)		996	1,256	1,276	1,314	994
사 용 액	합 계	846	662	420	761	1,019
	응급복구 및 긴급한 조치	585	619	299	720	703
	재난의 예방·대비·대응·복구 활동	261	43	121	41	316



☞ 2021년도에는 코로나19의 지속유행으로 감염병 대응 등 재난관리 기금이 1,019백만원 집행되어 사용액이 당해연도 확보액(법정적립금)을 상회하였습니다.

#### 4) 「재난 및 안전관리 기본법」 제34조의5에 따른 현장조치 행동매뉴얼의 작성·운용 현황

[시군구 행동매뉴얼 작성·운용 등 총괄 현황]

행동매뉴얼 명		소관 또는 국 과	작성년도	매뉴얼 주요내용
연번	33종			
1	풍수해	안전총괄과	2015.09.30.	재난에 대한 단계별 유형별 대처요령
2	지진	안전총괄과	2014.03.28.	
3	대형화산폭발	안전총괄과	2014.08.31.	
4	적조	해양항만과	2017.06.16.	

행동매뉴얼 명		소관 국 또는 과	작성년도	매뉴얼 주요내용
5	가뭄	안전총괄과	2017.08.21	재난에 대한 단계별 유형별 대처요령
6	산사태	공원녹지과	2018.06.29.	
7	낙뢰	안전총괄과	2019.11.11.	
8	한파	안전총괄과	2019.11.11.	
9	폭염	안전총괄과	2019.11.11.	
10	자연우주물체의추락충돌	안전총괄과	2021.09.28.	
11	산불	공원녹지과	2017.11.02.	
12	유해화학물질유출사고	환경보호과	2013.11.28.	
13	대규모수질오염	환경보호과	2014.11.30.	
14	대규모해양오염	해양항만과	2015.05.28.	
15	고속철도대형사고	교통행정과	2014.05.31.	
16	다중밀집시설대형화재	건축행정과	2016.11.15.	
17	해양선박사고	수산진흥과	2017.08.21.	
18	사업장대규모인적사고	지역경제과	2018.07.04.	
19	다중밀집건축물붕괴대형사고	건축행정과	2014.04.28.	
20	가축질병	농업정책과	2018.03.27.	
21	감염병	건강증진과	2014.04.30.	
22	정보통신사고	정보통신과	2017.08.21.	
23	전력	지역경제과	2014.06.28.	
24	보건의료	보건위생과	2014.06.28.	
25	식용수	수도과	2014.04.30.	
26	육상화물운송	교통행정과	2014.05.31.	
27	초미세먼지	환경보호과	2020.02.27.	
28	청사주요시설	회계과	2014.05.28.	
29	항공기사고	교통행정과	2015.01.28.	
30	가스사고	지역경제과	2014.03.31.	
31	저수지붕괴	농업경제과	2018.06.25.	
32	문화재사고	도시문화재과	2014.11.30.	
33	케이블카 안전사고	관광과	2019.09.30.	

## [시군구 행동매뉴얼 개정 현황]

행동매뉴얼 명		개정일자	주요 개정내용	비고
연번	33종			
1	풍수해	2021.12.08.	- 정부조직·유관기관 현행화 - 재난관련 부서 등 개정 및 재정비	
2	지진	2021.12.08.		
3	대형화산폭발	2021.12.08.		
4	적조	2021.12.08.		
5	가뭄	2021.12.08.		
6	산사태	2021.12.08.		
7	낙뢰	2021.12.08.		
8	한파	2021.12.08.		
9	폭염	2021.12.08.		
10	자연우주물체의추락충돌	2021.12.08.		
11	산불	2021.12.08.		
12	유해화학물질유출사고	2021.12.08.		
13	대규모수질오염	2021.12.08.		
14	대규모해양오염	2021.12.08.		
15	고속철도대형사고	2021.12.08.		
16	다중밀집시설대형화재	2021.12.08.		
17	해양선박사고	2021.12.01.		
18	사업장대규모인적사고	2021.12.03.		
19	다중밀집건축물붕괴대형사고	2021.12.08.		
20	가축질병	2021.11.10.		
21	감염병	2021.12.08.		
22	정보통신사고	2021.11.29		
23	전력	2021.12.08.		
24	보건의료	2021.12.08.		
25	식용수	2021.12.01.		
26	육상화물운송	2021.12.08.		
27	초미세먼지	2021.12.08.		

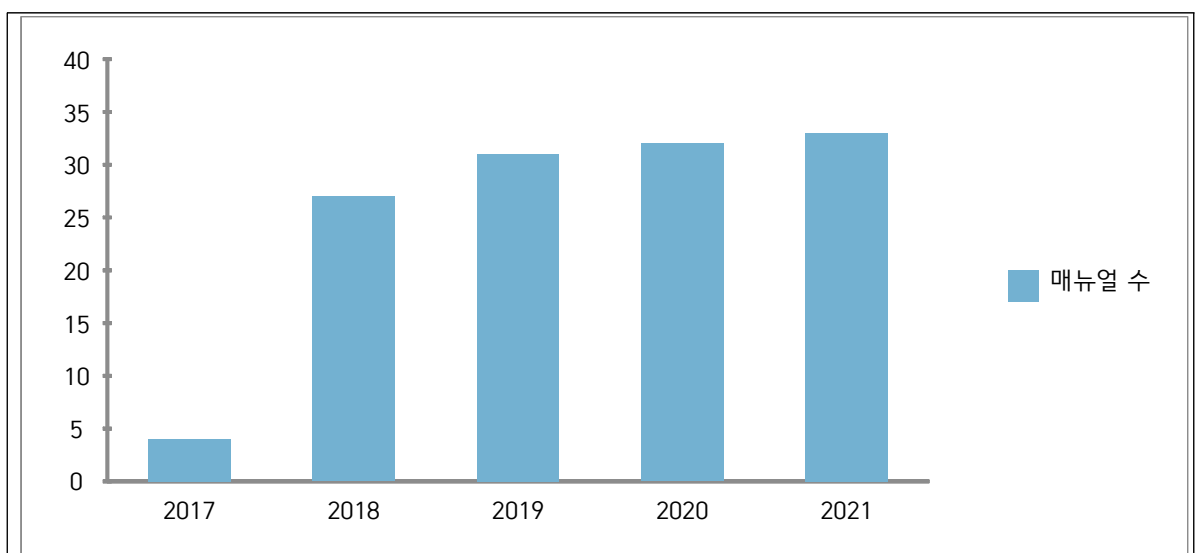
행동매뉴얼 명		개정일자	주요 개정내용	비고
28	청사주요시설	2021.12.08.	- 정부조직·유관기관 현행화 - 재난관련 부서 등 개정 및 재정비	
29	항공기사고	2021.12.08.		
30	가스사고	2021.12.08.		
31	저수지붕괴	2021.12.08.		
32	문화재사고	2021.11.23.		
33	케이블카 안전사고	2021.11.30.		

### [시군구 행동매뉴얼 숙달 훈련 실시 현황]

행동매뉴얼 명	훈련일시	주요 훈련내용	훈련결과 개선내용	비고
민간다중이용시설 취기상황 매뉴얼	연중 (23개 시설)	민간다중이용시설 대상 재난 상황별 훈련	매뉴얼 현행화 및 훈련을 통한 위기 대응력 강화	

### ◆ 연도별 비교(도표, 그래프 등)

구 분	2017	2018	2019	2020	2021
매뉴얼 수	4	27	31	32	33



☞ 2020년 대비 현장조치 행동매뉴얼은 1종 증가하였습니다.

※ `자연우주물체의 추락충돌` 행동매뉴얼 추가

## 6) 그 밖에 재난관리를 위하여 시장·군수·구청장이 지역주민에게 알릴 필요가 있다고 인정하는 사항

### ☐ 2021년 교통안전의식 개선 캠페인 추진

#### ○ 추진목적

- 시민의 생명과 재산 피해 최소화를 위한 사전 예방적 안전의식 개선
- 시민의 안전의식 개선을 위한 실질적인 참여 유도하여 지역안전도 제고 노력

#### ○ 주요내용

- 불법 주정차 금지 안내 및 주민 신고제 홍보 전단지 배부

#### ※ 주정차 금지 구역

- ① 소화전 주변 5m, ② 교차로 모퉁이 5m, ③ 버스 정류소 10m
- ④ 횡단보도 ⑤ 어린이 보호구역 내

- 어린이 보호구역 과태료 상향 홍보 전단지 배부
- 안전띠 매기, 무단횡단 안하기, 교통법규 준수 등 홍보(구두, 피켓)

#### ○ 추진실적(전·하반기)

- 각 동(23개)별 1~2개소 선정하여 집중 실시

♣ 공시 관련 문의사항 및 의견 제출은 목포시 안전총괄과  
(담당자 : 조창우, 전화 : 061)270-8649)로 하여 주시기 바랍니다.