

2022년도

목포시 청년정책 종합계획

- 청년에게 **내일**을, 목포에 **활력**을 -

2022년 목포시 청년정책 종합계획

청년정책 기본계획을 바탕으로 목포시 지역특성에 맞는 일자리, 자립기반, 복지, 참여 등 청년의 다양한 욕구를 반영하여 맞춤형 청년정책을 추진하고자 함

I 수립근거

- 목포시 청년발전 기본조례 제6조(기본계획의 수립)
 - 청년정책 기본계획 5년마다 수립 : 용역 완료(2018년~2022년)
- 목포시 청년일자리 창출촉진에 관한 조례 제3~4조
 - 청년의 고용촉진 대책 수립, 청년 일자리 창출 지원계획 수립

II 추진방향

- 코로나19 위기 극복을 위한 청년 지원정책 강화
 - (생활복지) 청년 유입 및 정착을 위한 사회초년생의 자기계발 기회 제공, 자산형성 기회 확대, 주거안정 등 자립기반 정책 추진
 - * 청년 문화복지비 신설, 청년 희망디딤돌 통장지원, 청년 전·월세 지원
 - (일자리 창출) 비대면, 디지털 전환 대응 신성장 블루이코노미 등 산업-교육 협력 전문 인력을 양성하여 청년이 정착할 수 있는 지역환경 조성
 - * 목포형 청년문화브랜드 개발, 목포시 청년 사회적경제형 취업브리지 사업 블루이코노미 2.0 청년일자리 프로젝트 등
- 청년참여 활성화와 청년인식 변화 대응
 - (청년참여) 청년의 정책결정 참여와 의견 발굴 및 제도적 기반 구축
 - (인식변화 대응) 청년층의 인식변화에 대응한 맞춤형 청년정책 발굴
 - * 목포시 청년정책 5개년(2023~2027) 기본계획 수립('22년)
- 청년 문화 인프라 구축 및 청년 소통·교류 확대
 - (인프라 구축) 청년 문화복지 공간 및 청년 취·창업 지원 시설 마련
 - * 청년쉼터 「박스파크」 조성, 청년 창업 인큐베이팅플랫폼 조성, 청년 문화예술창작촌 조성 등
 - (소통강화) 청년들의 지역활동 기반 마련 활동 지원



목 차



1. 청년현황 및 정책여건	1
① 목포시 청년현황	1
② 정책여건	2
2. 2021년도 추진실적	4
① 주요성과	4
② 추진실적	8
3. 2022년 청년정책방향	13
4. 2022년 과제별 세부시행계획	15
(1) 청년정책사업 2022년 예산현황	16
① 일자리(넉넉한 경제청년)	23
② 설자리(튼튼한 자립청년)	61
③ 살자리(따뜻한 복지청년)	75
④ 한자리(참여하는 자치청년)	99
5. 참고자료	107
<참고 1> 청년 관련 통계자료	108
<참고 2> 지역 유관기관 청년지원 2022년 사업계획	115

1. 청년현황 및 정책여건

1 목포시 청년현황

청년의 개념

- ◆ 목포시에서 거주하고 있는 ‘18세 이상 39세 이하의 남녀’를 통칭
 - 청년기본법 : 19세 이상 34세 이하 / 청년고용촉진특별법 : 15세 이상 29세 이하
 - 전라남도 청년 기본조례 : 18세 이상 39세 이하
 - 전라남도 청년구직지원 조례 : 만 18세부터 34세까지
 - 목포시 청년발전 기본조례 : 18세 이상 39세 이하

○ ‘21년말 목포의 청년인구는 54,731명(전체 인구의 25%)

- 전남의 청년인구는 406,809명(전남 인구의 22.2%)
- 전국의 청년인구는 14,365,080명(전국 인구의 27.8%)

(단위 : 명, %)

구 분	목포시		전라남도		전 국	
전체인구	218,589	100	1,832,803	100	51,638,809	100
15세~17세	6,788	3.1	47,238	2.6	1,359,398	2.6
18세~39세	54,731	25.0	406,809	22.2	14,365,080	27.8
40세~65세	92,306	42.2	754,560	41.2	21,613,542	41.9

○ 최근 10년간 목포시 청년인구 2만3천명(6.9%) 감소

(단위 : 명, %)

구 분	목포시		전라남도		전 국	
2011년	78,198	31.9	508,537	26.5	16,418,164	32.3
2016년	68,841	28.9	474,901	24.9	15,603,723	30.1
2021년	54,731	25.0	406,809	22.1	14,365,080	27.8
10년간 (증△감)	△23,467	△6.9	△101,728	△4.4	2,053,084	△4.5

※ 청년기준 18세~39세

위 기 요 인



① 청년 인구 지속 감소

- 최근 5년간 우리시의 청년인구는 11,869명(17.8%) 감소
- 일자리, 교육 등의 사유로 수도권 등 대도시로 청년 인구 유출 심화
⇒ 청년의 전반적인 실태조사 통해 목포시 특성에 맞는 청년정책 발굴·반영

(전국 청년) '17년 15,438,792명 - '21년 14,365,080명 = △1,073,712명(△7.0%)
 (전남 청년) '17년 466,684명 - '21년 406,809명 = △59,875명(△12.8%)
 (목포 청년) '17년 66,600명 - '21년 54,731명 = △11,869명(△17.8%)

② 청년 고용 상황 악화

- 2021년 목포시 청년 고용률은 29%로 전국(44.2%) 대비 15.2% 낮고
전남(37.2%) 대비 8.2% 낮게 나타남

(단위 : %)

구 분	청 년 고 용 률			청 년 실 업 률		
	2019년	2020년	2021년	2019년	2020년	2021년
전 국	43.5(0.8%↑)	42.2(1.3%↓)	44.2(2.0%↑)	8.9(0.6%↓)	9.0(0.1%↑)	7.8(1.2%↓)
전 남	37.4(0.8%↑)	37.9(0.5%↑)	37.2(0.7%↓)	9.9(0.1%↓)	7.0(2.9%↓)	6.9(0.1%↓)
목 포	26.9(2.1%↑)	29.6(2.7%↑)	29.0(0.6%↓)	※ 광역시·도만 통계 존재		

[KOSIS 국가통계포털 | 청년 기준 : 15~29세]

③ 산업 구조 취약

- 도·소매·숙박업 및 기타 서비스업에 종사하는 자영업자 비중이
64.2%로 높은 반면, 제조업 기반이 열악

구 분	농림·어업	제조·건설업	전기·통신·음식·음료	도소매업 숙박업	기타 서비스업	55세 이상 고용률
목포	4.6%	21.1%	10.1%	22.9%	41.3%	49.6%
여수	13.6%	25.2%	8.8%	17.7%	34.7%	59.0%
순천	9.5%	19%	10.9%	18.3%	42.3%	60.4%
나주	28.8%	18.2%	7.6%	13.6%	31.8%	68.2%
광양	11.2%	31.3%	11.2%	15%	31.3%	63.7%

[2019.12.31.기준 목포통계연보]

※ 우리시는 도내 유일한 중소도시 지역*으로 전국 중소도시지역(21개) 중 고용률 18위,
실업률 5위 *수원, 성남, 부천, 전주 등



① 목포 미래 4대 전략산업 육성으로 양질의 일자리 창출 기대

① 신재생에너지 선도 도시 기반 마련

- 친환경선박 단지 구축(1,000억원, 남향) ⇒ 연간 4만9천명 일자리 창출
* 국내 제1호 전기 선박 진수식('22.3.) / 친환경 선박 단지 착공('22.4.)
- 해상풍력산업 거점 조성(48조5천억원, 신항) ⇒ 약12만개 일자리 창출
* 자원부두 및 배후단지 조성(1,509억원), 해상풍력 통합지원센터 구축(320억원, '22년 착공)

② 전국 제1의 수산식품산업도시로 도약

- 수산식품 수출단지 조성(~'25, 대양산업 1,089억원) ⇒ 36개 기업 2천개 일자리 창출
- 김과 어묵을 대표상품으로 육성(200억원)
* 수출 전략형 제품 개발, 세계 시장 김의 명품화, 어묵 HACCP 제조공장
- 최첨단 수산기반 시설 확충 (*서남권 수산종합지원단지 조성)

③ 대한민국 4대 관광거점도시 지정으로 관광산업 활성화

- 대한민국 4대 관광거점도시 지정('20, 5년간 1,000억원 투입), 천만 관광객 목표
* 지역 특색을 살린 관광자원 개발, 목포해상W쇼, 해변맛길 30리, 대반동 스카이워크 등

④ 대한민국 대표 문화도시 지정으로 관광산업 활성화

- 대한민국 문화도시 선정(200억원)
* '21 전국 최초 문학박람회 개최('21. 10.), '22 목포 뮤직플레이 개최('22. 9, 15억원)

② 시민 삶의 질 향상 생활 SOC 확충

- 용해지구 '목포 어울림도서관' 건립('22.6.예정, 130억원)
- 부주산 공원 반려동물 놀이터 조성('21년, 7억원)
- 평화광장 리모델링('21년, 50억원)
- 섬 지역 정주여건 개선 * 3년 연속 어촌 뉴딜 300사업 선정(380억원)
- 교통·안전 등 도시기반 확충 * 화물자동차 공영차고지 조성(360억원)

③ 청년 정착형 사업 확대 및 인프라 확충 강화

- 청년지원 사업 확대 : ('22년)73개 사업, 715억원
* 목포형 청년문화브랜드 개발(5억원), 목포시 청년 사회적경제형 취업브리지 사업(9.3억원)
- 청년 취업·창업 지원 및 문화공간 등 인프라 확충
* 청년쉼터「박스파크」 조성('22), 청년창업 인큐베이팅 플랫폼 조성('23), 문화예술창작촌 조성('22)

2. 2021년도 추진실적

1 주요성과

① 목포시 청년·일자리 통합센터 운영(개소일 '20. 2. 3.)

< 시설 현황 >

◇ 시설규모 : 455.32㎡(해안로 237번길 33), 구기업은행 유달출장소 2층

- 공동공간 : 다목적홀, 세미나실(36석), 상담실, 사무실
- 작업공간 : 1인 창업공간(8석), 공동작업공간(2실), 정보검색실
- 휴게시설 : 청춘쉼터, 가상현실 체험방, 셀프카페

○ 4개 분야 30개 프로그램 운영 : 4,545명 이용

- 취·창업 지원분야 : 430명
 - 취업상담 303명, 취업 94명, 창업자원연계 33명
- 특강·교육·문화클래스 등 : 4,115명
 - 잡&문화클래스, 취·창업특강 등 교육분야 6개 사업 224명
 - 취·창업 및 일자리 관련 프로그램 분야 15개 사업 737명
 - 상설프로그램 5개 사업 3,154명
- 국비 공모사업 : 2개 사업, 456백만원
 - 청년도전 지원사업(340백만원, 고용노동부)
 - 청년특화 조선·선박·해양플랜트 정비전문가양성사업(116백만원, 고용노동부)



2 청년도전 지원사업 (고용노동부 공모사업 선정)

【 사업목적 및 배경 】

구직단념 청년들을 발굴·모집하여 사회활동 참여의욕 고취 맞춤형 프로그램을 제공하여 취·창업 및 국민취업지원제도 연계까지 지원

※ 고용노동부 신규 공모사업으로 **전남권 유일하게 선정**(전국 13개 선정)

□ 추진개요

○ 사업기간 : 2021. 5월 ~ 12월

○ 사업량 : 구직단념 청년 250명 목표

○ 사업비 : 340백만원(국 300, 시 40)

○ 추진내용 : 구직단념 청년들의 취업특강, 역량강화, 진로상담 등

- 구직단념 청년 발굴 (고용센터 방문자, 국민취업제도연계 등)

- 청년대상 상담, 진로탐색, 취업역량강화 프로그램 운영 등

40시간 이수시 청년에게 20만원 인센티브 지급

- 찾아가는 희망버스(기업체 탐방), 중소기업 인식개선 프로그램 진행

□ 주요 성과

○ 이수자 목표 250명 대비 현재 이수 완료자 215명(86%달성)

○ 수료자 대상 취업알선 및 취·창업 성공(146명)

참여자 대상 프로그램 진행



일자리현장 방문(찾아가는 희망버스)



③ 목포형 수산식품산업 언택트 일자리사업(행정안전부 공모사업 선정)

【 사업목적 및 배경 】

우리시 역점사업인 수산식품산업 기업의 경쟁력 강화와 코로나시대에 대응한 신규 청년일자리 창출사업으로 청년 고용률 향상에 기여

※ 행정안전부 지역주도형 일자리 공모사업으로 선정

□ 사업개요

○ 사업기간 : 2021. 1. 1. ~ 2021. 12.

○ 사 업 비 : 460백만원(국202, 시258)

○ 사업내용 : 수산식품기업에 취업을 원하는 39세 이하 청년 일자리 연계

○ 지원내용

(청년) 급여 · 수당 230만원(10개월) ※ 기업부담금(급여 10%)

(기업) 청년근로자 직무배치, 4대 보험료 지원

□ 주요 추진내용

○ 청년근로자 및 수산기업 등 사업참여자 모집·선발 : 24명 근무(15개사)

○ 기본·심화교육 및 1:1 직무멘토링(라이브커머스 등) 실시

□ 주요 성과

○ 청년 근로자 정규직 전환 예정 : 9명(8개 기업)

○ HACCP 교육 수료 18명, 청년 인공자능창업지도사 수료증 자격증 18명수료

청년근로자 교육 수료식



청년근로자 랜선 간담회



④ 청년 일자리 사업 및 일자리 유지 정책 확대

- 목포형 수산식품 언택트 일자리창출(460백만원) : 18명 수료
- 전남형 뉴딜 청년일자리사업(3,040백만원) : 107명, 5개사업
- 청년 근속장려금 지원(259백만원) : 25개 기업, 57명(4년간 최대 2천만원)
- 청년특화 조선, 선박, 해양플랜트 정비 전문가 양성(117백만원) : 15명
- 청년활동가 지원 지속 추진(마을로, 농수산유통) : 32명(577백만원)
- 공공근로 및 희망근로 청년일자리(336백만원) : 226명, 4개월
- 대학생아르바이트 사업(58백만원) : 45개 기업 47명 배치 (1개월)

⑤ 청년 창업 지원 사업 추진

- 청년창업자 종잣돈(금융)지원(300백만원) : 159명, 3,052백만원 특례보증
- 목포-서울 지역상생 청년일자리 창출사업 : 26백만원(서울 청년 20명 참여)

⑥ 청년 취업 및 자립지원 강화

- 청년도전 지원사업(340백만원) : 263명(40시간 이수, 20만원)
- 청년 구직활동수당 지원(187백만원) : 50명(6개월, 월50만원)
- 청년취업자 주거비 지원(84백만원) : 84명(월 10만원, 1년간)
- 청년 희망디딤돌 통장 지원(420백만원) : 222명(월 10만원, 3년간)
- 목포 청년 취업 아카데미 운영(30백만원) : 300명 참여(목포대, 폴리텍대)
- 대학생 학자금 대출이자 지원(17백만원) : 대학생 122명
- 조기취업형 계약학과 지원(24백만원) : 대학생 33명

⑦ 투자유치 및 기업환경 개선 노력으로 일자리 창출 분야 수상

- 2021 사회적경제기업 제품 구매 최우수기관(전라남도)

세 부 사 업 명		일자리 창출			'21년 사업비(백만원)				비고
		계	직접	간접	계	국비	도비	시비	
4대 전략 71개 사업		6,468	1,768	4,700	58,863	23,753	7,554	27,435	
일 자 리 (35개 사업)		4,266	1,399	2,867	14,422	6,628	1,389	6,405	
1-1	대양산단 분양 및 기업유치	107	107	—	—	—	—	—	기업유치과
1-2	목포시 청년·일자리 통합센터 운영	1,867	102	1,765	236	—	20	216	일자리 청년정책과
1-3 (신규)	지역상생 청년일자리 창출 연계사업	20	20	—	26	—	—	26	일자리 청년정책과
1-4 (신규)	목포형 수산식품 산업 언택트 일자리 창출지원사업	18	18	—	460	204	—	256	일자리 청년정책과
1-5 (신규)	DNA+US 기반기업 청년일자리 프로젝트	30	30	—	868	170	279	419	일자리 청년정책과
1-6 (신규)	에너지신산업 성장플랫폼 e-뉴딜 일자리	6	6	—	171	25	58	88	일자리 청년정책과
1-7 (신규)	스마트제조+유망 기업 2.0일자리	4	4	—	114	19	38	57	일자리 청년정책과
1-8 (신규)	전남형 크리머스 마케터 지원 일자리	27	27	—	788	308	192	288	일자리 청년정책과
1-9 (신규)	블루잡 청년뉴딜로 프로젝트	40	40	—	1,119	449	268	402	일자리 청년정책과
1-10 (신규)	청년센터 인건비 지원 사업	1	1	—	24	—	7.2	16.8	일자리 청년정책과
1-11 (신규)	목포9미 특산물 활용 취·창업 사업	15	—	15	200	200	—	—	일자리 청년정책과
1-12 (신규)	청년특화 조선선박 해양플랜트 정비 전문가 양성	15	15	—	117	105	—	12	일자리 청년정책과
1-13 (신규)	지역산업맞춤형 일자리창출 지원	230	230	—	521	510	—	11	일자리 청년정책과
1-14 (신규)	전남형 동행 일자리사업	110	110	—	100	—	40	60	일자리 청년정책과
1-15	전남 마을로 프로젝트	24	24	—	219	100	32	87	일자리 청년정책과

세 부 사 업 명		일자리 창출			'21년 사업비(백만원)				비고
		계	직접	간접	계	국비	도비	시비	
1-16	청년농수산 유통활동가 육성사업	8	8	—	172	54.6	46.9	70	일자리 청년정책과
1-17	대학생 동하계 아르바이트사업	47	47	—	58	—	—	58	일자리 청년정책과
1-18	전남 청년 근속 장려금 지원사업	57	57	—	259	—	117.2	141.8	일자리 청년정책과
1-19	조기취업형 선도 대학 계약학과 육성	33	33	—	24	—	—	24	일자리 청년정책과
1-20	사회적경제 아카데미 맞춤형 컨설팅	100	—	100	7.1	—	—	7.1	일자리 청년정책과
1-21	목포시 구인·구직 만남의날 운영	25	25	—	15	—	—	15	일자리 청년정책과
1-22	청년공공근로 일자리 지원	20	20	—	120	—	—	120	일자리 청년정책과
1-23	대학생 창업 보육센터 지원	11	11	—	30	—	—	30	지역경제과
1-24	공무원 등 공공분야 청년 일자리창출	163	163	—	1,053	—	—	1,053	자치행정과
1-25	청년 여성 온라인 일자리창구 운영	80	80	—	3.1	—	0.9	2.2	여성가족과
1-26	여성 새일센터 취업 지원	936	—	936	341	171	34	136	여성가족과
1-27	새일 여성 인턴사업	51	—	51	193	155	7	31	여성가족과
1-28	경력단절 여성 직업 교육 훈련	112	112	—	117	117	—	—	여성가족과
1-29	맞춤형 청년 장애인 일자리 지원	40	40	—	792	424	107	261	노인장애인과
1-30	저소득층 청년 자활사업	20	20	—	250	225	17.5	7.5	노인장애인과
1-31	목포시립도서관 개관시간 연장지원	4	4	—	105	52	—	53	문화예술과
1-32	생활체육 프로그램 청년 체육지도자 배치·운영	21	21	—	613	306	—	307	교육체육과
1-33	대학생 안전점검 현장학습 프로그램 운영	20	20	—	6	—	—	6	안전총괄과
1-34 (신규)	지역사회 건강조사 청년인력 채용	4	4	—	68	34	—	34	건강증진과
1-35 (신규)	청년창업 인큐베이팅 플랫폼 조성	—	—	—	5,047	3,028	—	2,019	도시재생과

세 부 사 업 명		일자리 창출			'21년 사업비(백만원)				비고
		계	직접	간접	계	국비	도비	시비	
설 자 리 (11개 사업)		1,186	82	1,104	1,960	562	457.8	939.2	
2-1	전남 청년구직활동 수당 지원사업	50	—	50	187.5	—	150	37.5	일자리 청년정책과
2-2	목포청년창업자 금융(종잣돈)지원	159	—	159	300	—	—	300	일자리 청년정책과
2-3 (신규)	2021년 청년도전 지원사업	263	13	250	340	300	—	40	일자리 청년정책과
2-4 (신규)	청년센터 심리상담 운영	1	1	—	24	—	7.2	16.8	일자리 청년정책과
2-5	목포 청년 취업 아카데미 운영	300	—	300	30	—	—	30	일자리 청년정책과
2-6	청년 취업자 주거비 지원사업	84	—	84	84	—	33.6	50.4	일자리 청년정책과
2-7	청년 희망디딤돌 통장사업	222	—	222	420	—	210	210	일자리 청년정책과
2-8	다문화가족 행복 내일을 위한 희망 플랜	23	—	23	326	142	48	135	여성가족과
2-9	청년희망키움통장 지원	16	—	16	133	120	9	4	노인 장애인과
2-10	북한이탈주민 맞춤 형취업교육 지원	1	1	—	0.5	—	—	0.5	자치행정과
2-11	원도심 활성화를 위한 상가 보조금 지원	67	67	—	115	—	—	115	도 시 문화재과
세 부 사 업 명		일자리 창출			'21년 사업비(백만원)				비고
		계	직접	간접	계	국비	도비	시비	
살 자 리 (21개 사업)		1,002	273	729	40,722	15,664	5,477	19,629	
3-1 (신규)	청년부부 결혼 축하금 지원	—	—	—	534	—	160	373	기획예산과
3-2	신혼부부 · 다자녀 가정 보금자리 지원	—	—	—	236	—	111	125	기획예산과
3-3	출산축하금 지원	—	—	—	1,430	—	208	1,222	건강증진과
3-4	청년정신건강 증진사업	—	—	—	52	26	7.8	18.2	하당 보건지소
3-5	대학생 학자금 대출이자 지원	122	122	—	17	—	—	17	일자리 청년정책과
3-6	새마을지도자 대학생 자녀 장학금 지급	—	—	—	30	—	15	15	자치행정과
3-7	목포시청 직장어린이집 위탁보육 운영	—	—	—	265	—	—	265	자치행정과

세 부 사 업 명		일자리 창출			'21년 사업비(백만원)				비고
		계	직접	간접	계	국비	도비	시비	
3-8	저소득 성적우수 대학생장학금 지원	—	—	—	50	—	—	50	교육체육과
3-9	희망복지 지원단 청년긴급지원 사업	—	—	—	1,417	1,134	85	198	사회복지과
3-10	미혼 근로여성을 위한 목련아파트 운영	—	—	—	30	—	—	30	사회복지과
3-11 (신규)	목포어울림도서관 건립사업	—	—	—	12,986	6,295	—	6,691	문화예술과
3-12	보육의 질 향상을 위한 어린이집 운영지원	629	—	629	7,429	3,945	2,049	1,435	여성가족과
3-13	아이돌봄지원사업	151	151	—	2,451	1,717	220	514	여성가족과
3-14 (신규)	유달산 목재문화 체험장 조성사업	—	—	—	3,000	—	2,400	600	공원녹지과
3-15 (신규)	개항문화거리 어울림플랫폼조성	—	—	—	9,550	2,000	—	1,000 (기타 6,550)	도시재생과
3-16	산모·신생아 건강 관리 지원사업	100	—	100	404	282	36	86	건강증진과
3-17	저소득층 기저귀·조제분유 지원사업	—	—	—	277	138	41	98	건강증진과
3-18	난임부부 시술비 지원사업	—	—	—	255	127	63	65	건강증진과
3-19	공공산후조리원 지원사업	—	—	—	43	—	17	26	건강증진과
3-20	로타바이러스 예방접종 사업 실시	—	—	—	216	—	64.8	151.2	건강증진과
3-21	전입대학생 생활 안정자금 지원	—	—	—	100	—	—	100	기획예산과
세 부 사 업 명		일자리 창출			'21년 사업비(백만원)				비고
		계	직접	간접	계	국비	도비	시비	
한 자 리 (4개 사업)		14	14	—	1,685	900	224	461	
4-1 (신규)	청년센터 활성화 지원사업	—	—	—	20	—	6	14	일자리 청년정책과
4-2	목포시 청년정책 위원회 운영	—	—	—	4	—	—	4	일자리 청년정책과
4-3	「꿈사다리 공부방」 청년학습 도우미 배치	14	14	—	185	—	74	11	여성가족과
4-4	청년문화예술 창작촌 조성	—	—	—	1,500	900	150	450	도시재생과

3. 2022년 청년정책방향

비전

청년에게 내일을, 목포에 활력을

장
기
목
표

청년이 살고 싶은 목포 실현

정
책
목
표

청년 고용 확대로 안정적 일자리 확충

지역정착 위한 청년 맞춤형 자립기반 지원

청년 문화복지 증진 건강한 삶 보장

청년문화 인프라 조성 및 청년 소통 확대

전
락
과
제

일자리

넉넉한 경제청년
35개 사업

설자리

튼튼한 자립청년
11개 사업

살자리

따뜻한 복지청년
22개 사업

한자리

참여하는 자치청년
5개 사업

일자리
창
출
목
표

2022년 청년 일자리 창출 7,042개

[직접일자리 : 1,770개, 간접지원 : 5,272개]

4. 2022년 과제별 시행계획

일자리 분야 : 35개 사업

설자리 분야 : 11개 사업

살자리 분야 : 22개 사업

한자리 분야 : 5개 사업

1

총괄

○ 4개 분야 73개 세부사업 71,515백만원

- 재원별 : (국비) 28,845 (도비) 7,451 (시비) 35,219
- 분야별 사업
 - 일자리(넉넉한 경제청년) : 35개(신규 6개) 20,124백만원
 - 설자리(튼튼한 자립청년) : 11개(신규 2개) 3,371백만원
 - 살자리(따뜻한 복지청년) : 22개(신규 5개) 44,566백만원
 - 한자리(참여하는 자치청년) : 5개(신규 1개) 3,454백만원

2

분야별 · 사업별 예산

세 부 사 업 명		일자리 창출목표			'22년 사업비(백만원)				비고
		계	직접	간접	계	국비	도비	시비	
4대 전략 73개 사업		7,042	1,770	5,272	71,515	28,845	7,451	35,219	
일 자 리 (35개 사업)		4,925	1,570	3,355	20,124	10,116	1,431	8,576	
1-1 (신규)	목포형 청년문화 브랜드 사업	54	54	—	500	—	—	500	일자리 청년정책과
1-2	목포시 청년·일자리 통합센터 운영	2,458	90	2,368	222	—	15	207	일자리 청년정책과
1-3 (신규)	목포시 청년 사회적 경제형 취업브리지사업	50	50	—	930	400	—	530	일자리 청년정책과
1-4 (신규)	목포형 창업청년 일자리플러스 지 원사업	20	20	—	464	175	—	289	일자리 청년정책과

세 부 사 업 명		일자리 창출목표			'22년 사업비(백만원)				비고
		계	직접	간접	계	국비	도비	시비	
1-5 (신규)	블루이코노미 2.0 청년일자리프로젝트	85	85	—	1,968	821	344	803	일자리 청년정책과
1-6 (신규)	목포 청년 해외취업지원 사업	10	10	—	100	—	—	100	일자리 청년정책과
1-7	지역상생 청년일자리 창출 연계사업	6	6	—	8	—	—	8	일자리 청년정책과
1-8	DNA+US 기반기업 청년일자리 프로젝트	30	30	—	845	405	132	308	일자리 청년정책과
1-9	에너지신산업 성장플랫폼 e-뉴딜 일자리	6	6	—	152	61	27	64	일자리 청년정책과
1-10	스마트제조+유망 기업 2.0일자리	4	4	—	85	32	16	37	일자리 청년정책과
1-11	청년센터 인건비 지원 사업	1	1	—	24	—	7.2	16.8	일자리 청년정책과
1-12	청년 마을로 프로젝트	18	18	—	219	71	156	178	일자리 청년정책과
1-13	청년농수산 유통활동가 육성사업	6	6	—	70	19	20	31	일자리 청년정책과
1-14	대학생 동하게 아르바이트사업	60	60	—	98	—	—	98	일자리 청년정책과
1-15	전남 청년 근속 장려금 지원사업	48	48	—	299	—	89.7	209.3	일자리 청년정책과
1-16	조기취업형 선도 대학 계약학과 육성	33	33	—	19.5	—	—	19.5	일자리 청년정책과
1-17	지역산업맞춤형 일자리창출 지원	200	200	—	440	390	—	50	일자리 청년정책과
1-18	목포대일자리 플러스센터 지원	30	30	—	45	—	—	45	일자리 청년정책과
1-19	목포시 구인·구직 만남의날 운영	300	300	—	15	—	—	15	일자리 청년정책과
1-20	청년공공근로 일자리 지원	20	20	—	120	—	—	120	일자리 청년정책과
1-21	수산식품 기업 창업 보육센터 설치 및 운영	3	3	—	10	—	—	10	지역경제과

세 부 사 업 명		일자4 창출목표			'22년 사업비(백만원)				비고
		계	직접	간접	계	국비	도비	시비	
1-22	공무원 등 공공분야 청년 일자리창출	115	115	—	742	—	—	742	자치행정과
1-23	청년 여성 온라인 일자리창구 운영	80	80	—	3	—	0.9	2.1	여성가족과
1-24	여성 새일센터 취업 지원	936	—	936	340	170	34	136	여성가족과
1-25	새일 여성 인턴사업	51	—	51	193	155	7	31	여성가족과
1-26	경력단절 여성 직업 교육 훈련	112	112	—	117	117	—	—	여성가족과
1-27 (신규)	지역아동센터 아동복지교사 파견	34	34		810	323	96	391	여성가족과
1-28	맞춤형 청년 장애인 일자리 지원	36	36	—	733	367	102	264	노인장애인과
1-29	저소득층 청년 자활사업	30	30	—	422	381	29	12	노인장애인과
1-30	목포시립도서관 개관시간 연장지원	4	4	—	108	54	—	54	문화예술과
1-31	생활체육 프로그램 청년 체육지도자 배치·운영	21	21	—	624	312	—	312	교육체육과
1-32	대학생 안전점검 현장학습 프로그램 운영	20	20	—	6	—	—	6	안전총괄과
1-33	지역사회 건강조사 청년인력 채용	4	4	—	68	34	—	34	건강증진과
1-34	청년창업 인큐베이팅 플랫폼 조성	—	—	—	7,725	5,000	—	2,725	도시재생과
1-35	수산식품 창업·투자 지원사업	40	40	—	1,600	800	480	320	수산진흥과

세 부 사 업 명		일자리 창출목표			'22년 사업비(백만원)				비고
		계	직접	간접	계	국비	도비	시비	
설 자 리 (11개 사업)		1,289	40	1,249	3,370	1,049	670	1,650	
2-1	전남 청년구직활동 수당 지원사업	50	—	50	187	—	150	37	일자리 청년정책과
2-2	목포청년창업자 금융(종잣돈)지원	80	—	80	300	—	—	300	일자리 청년정책과
2-3	2022년 청년도전 지원사업	250	—	250	300	250	—	50	일자리 청년정책과
2-4	청년 취업자 주거비 지원사업	70	—	70	84	—	33.6	50.4	일자리 청년정책과
2-5	청년 희망디딤돌 통장사업	69	—	69	472	—	189	283	일자리 청년정책과
2-6 (신규)	청년공동체 활성화 사업	—	—	—	10	5	2	3	일자리청년 정책과
2-7	북한이탈주민 맞춤형 취업교육 지원	4	—	4	7.6	7.6	—	—	자치행정과
2-8	다문화가족 행복 내일을 위한 희망 플랜	23	—	23	1,034	394	190	450	여성가족과
2-9 (신규)	청년월세 한시 특별지원사업	607	—	607	681	341	102	238	노인장애인과
2-10	저소득층 청년희 망키움통장 지원	16	—	16	65	52	4	9	노인장애인과
2-11	원도심 활성화를 위한 상가 보조금 지원	120	40	80	230	—	—	230	도시문화재과

세 부 사 업 명		일자리 창출목표			'22년 사업비(백만원)				비고
		계	직접	간접	계	국비	도비	시비	
살 자 리 [22개 사업]		815	147	668	44,566	15,739	4,907	23,919	
3-1 (신규)	청년쉼터 박스파크 건립	5	5	—	1,058	500	—	558	일자리청년 정책과
3-2 (신규)	시민의행복지수를 높이는인구정책 추진	—	—	—	—	—	—	—	기획예산과
3-3 (신규)	전남청년 문화복지카드 지원	—	—	—	3,498	—	1,399	2,099	기획예산과
3-5 (신규)	목포는 처음이죠? 전입환영 지원사업	—	—	—	150	—	—	150	기획예산과
3-3	청년부부 결혼 축하금 지원	—	—	—	1,067	—	320	747	기획예산과
3-6	신혼부부·다자녀 가정 보금자리 지원	—	—	—	272	—	109	163	기획예산과
3-7	출산축하금 지원	—	—	—	2,038	—	—	2,038	건강증진과
3-8	청년정신건강 증진사업	—	—	—	40	20	6	14	하당 보건지소
3-9	새마을지도자 대학생 자녀 장학금 지급	—	—	—	30	—	15	15	자치행정과
3-10	목포시청 직장어린이집 위탁보육 운영	—	—	—	273			273	자치행정과
3-11	저소득 성적우수 대학생장학금 지원	—	—	—	50			50	교육체육과
3-12	희망복지 지원단 청년긴급지원 사업	—	—	—	1,445	1,157	86	202	사회복지과
3-13	미혼 근로여성을 위한 목련아파트 운영	—	—	—	—	—	—	—	사회복지과
3-14 (신규)	목포어울림도서관 운영	12	4	8	13,847	6,295	—	7,552	문화예술과
3-15	보육의 질 향상을 위한 어린이집 운영지원	500	—	500	7,715	3,993	2,128	1,594	여성가족과
3-16	아이돌봄지원사업	137	137	—	2,326	1,629	209	488	여성가족과

세 부 사 업 명		일자리 창출목표			'22년 사업비(백만원)				비고
		계	직접	간접	계	국비	도비	시비	
3-17	개항문화거리 어울림플랫폼조성	61	1	60	9,550	2,000	-	3,000 (기타4,550)	도시재생과
3-18	산모·신생아 건강 관리 지원사업	100	-	100	403	-	319	84	건강증진과
3-19	저소득층 기저귀· 조제분유 지원사업	-	-	-	290	145	43	102	건강증진과
3-20	난임부부 시술비 지원사업	-	-	-	254		191	63	건강증진과
3-21	공공산후조리원 지원사업	-	-	-	48	-	19	29	건강증진과
3-22	로타바이러스 예방접종 사업 실시	-	-	-	212	-	63.6	148.4	건강증진과
세 부 사 업 명		일자리 창출목표			'22년 사업비(백만원)				비고
		계	직접	간접	계	국비	도비	시비	
한 자 리 (5개 사업)		13	13	-	3,454	1,940	441.5	1,072.5	
4-1	청년센터 활성화 지원사업	-	-	-	25	-	7.5	17.5	일자리 청년정책과
4-2	목포시 청년정책 위원회 운영	-	-	-	4	-	-	4	일자리 청년정책과
4-3 (신규)	목포시 청년협의체 운영	-	-	-	-	-	-	-	일자리 청년정책과
4-4	「꿈사다리 공부방」 청년학습 도우미 배치	13	13	-	185	-	74	111	여성가족과
4-5	청년문화예술 창작촌 조성	-	-	-	3,240	1,940	360	940	도시재생과



1-1	목포형 청년문화브랜드 사업(신규)	25
1-2	목포시 청년·일자리통합센터 운영	26
1-3	목포시 청년 사회적경제형 취업브리지 사업(신규)	27
1-4	목포형 창업청년 일자리플러스 지원사업(신규)	28
1-5	블루이코노미 2.0 청년일자리 프로젝트(신규)	29
1-6	목포 청년 해외취업지원 사업(신규)	30
1-7	지역상생 청년일자리 창출 연계사업	31
1-8	DNA ⁺ US 기반기업 청년일자리 프로젝트	32
1-9	에너지 신산업 성장플랫폼 e-뉴딜 일자리	33
1-10	스마트제조 ⁺ 유망기업 2.0일자리	34
1-11	청년센터 인건비 지원사업	35
1-12	청년 마을로 프로젝트	36
1-13	청년농수산 유통활동가 육성사업	37
1-14	대학생 동하계 아르바이트 지원	38

1-15 전남 청년 근속장려금 지원사업	39
1-16 조기취업형 선도대학 계약학과 육성지원	40
1-17 지역·산업 맞춤형 일자리창출 지원사업	41
1-18 목포대 일자리플러스센터 지원	42
1-19 목포시 구인·구직 만남의 날 운영	43
1-20 청년 공공근로 일자리 지원	44
1-21 수산식품 기업 창업 보육센터 설치 및 운영	45
1-22 공무원 등 공공분야 청년일자리 창출	46
1-23 청년 여성 온라인 일자리 창구 운영	47
1-24 여성 새일센터 취업 지원	48
1-25 새일 여성 인턴사업	49
1-26 경력단절 여성 직업교육 훈련	50
1-27 지역아동센터 아동복지교사 파견(신규)	51
1-28 맞춤형 청년 장애인 일자리 지원	52
1-29 저소득층 청년 자활 지원	53
1-30 목포시립도서관 개관시간 연장지원 사업	54
1-31 생활체육 프로그램 청년 체육지도자 배치·운영	55
1-32 대학생 안전점검 현장학습 프로그램 운영	56
1-33 지역사회 건강조사 청년 인력 채용	57
1-34 청년창업 인큐베이팅 플랫폼 조성	58
1-35 수산식품 창업·투자 지원사업	59

문화도시 프로젝트와 연계하여 청년이 주도하고 참여하는 청년문화 콘텐츠 개발을 통해 목포형 청년문화브랜드를 구축·육성하고 사업화를 지원하여 지속가능한 청년 창업 및 일자리 창출

□ 사업개요

- 사업기간 : 2022. 1. ~ 2022. 12.
- 사업분야 : 창업을 기반으로 하는 문화관련 모든 장르
- 추진주체 : (재)목포문화재단(목포문화도시센터)
- 사업내용 : 청년문화콘텐츠 개발 및 네트워크 구성, 문화프로그램 운영
- 사업비 : 5억원(시비)

(단위 : 백만원)

세부사업명	실행사업 추진내역	사업비
청년문화 활성화 네트워크 구축 및 문화브랜드 개발	1 문화콘텐츠 개발 <ul style="list-style-type: none"> ■ 청년활동가 모집 및 네트워크 구축 ■ 20개팀(1차)→8개 콘텐츠(2차)→ 4개 콘텐츠(3차) 	150
청년 참여형 문화프로그램 운영	2 문화콘텐츠 사업화 지원(창업 지원) <ul style="list-style-type: none"> ■ 시제품, 마케팅, 디자인, 창업컨설팅 등 	280
	3 청년문화프로그램(청년들이 문화로 놀자) <ul style="list-style-type: none"> ■ 청년문화위크(개발된 문화프로그램 실행) 	70

□ 추진계획

- 사업홍보(사업설명회 등) 및 참여자 모집, 선발 : 2022. 3.
- 사업운영 및 사업화 지원 등 추진 : 2022. 4. ~ 12.

□ 기대효과

- 청년이 유·무형의 지역 문화콘텐츠 모델을 발굴하고, 지속 가능한 사업화 지원을 통하여 청년 창업 및 일자리 창출

청년 취·창업과 사회·문화 활동을 지원하는 청년·일자리통합센터를 운영하여 청년일자리 창출 및 청년의 지역정착 도모

□ 센터현황

○ 기 간 : 2022. 1. ~ 12.

○ 사 업 비

(단위 : 명, 백만원)

계	국비	도비	시비	기타
222	-	15	207	-

○ 주요시설

- 작업공간 : 1인 창업공간(8석), 공동작업공간 (2실), 정보검색실
- 공동공간 : 다목적홀, 세미나실(36석), 상담실, 사무실
- 휴게시설 : 청춘쉼터, 가상현실 체험방, 셀프카페

○ 이용시간

요 일	운 영 시 간	휴 관 일
월,수,금요일	09:00 ~ 18:00	일요일, 공휴일 (☎ 242 - 1911)
화, 목요일	09:00 ~ 21:00	
토요일	14:00 ~ 18:00	

□ 2022년 추진계획 : 6개 분야 24개 사업

○ 취·창업 교육 운영 : 3개

- 취·창업 특강, 원데이 잡클래스 등

○ 청년 문화 프로그램 운영 : 4개

- 동아리 지원 프로그램, 아마추어 공연가 활동지원 등

○ 취·창업 역량강화 운영 : 8개

- 취·창업 컨설팅, 면접 정장 대여비 지원 등

○ 신중년 취업지원 : 2개

- 신중년 인생 이모작 프로그램, 40-60 좋은일자리 찾기 프로젝트

○ 4차 산업 프로그램 : 2개

- 메타버스 활용 특강, 찾아가는 스마트공장 구축 설명회

○ 상설운영 : 취·창업 상담 및 자료 제공, 센터 공간제공 등 5개

□ 기대효과

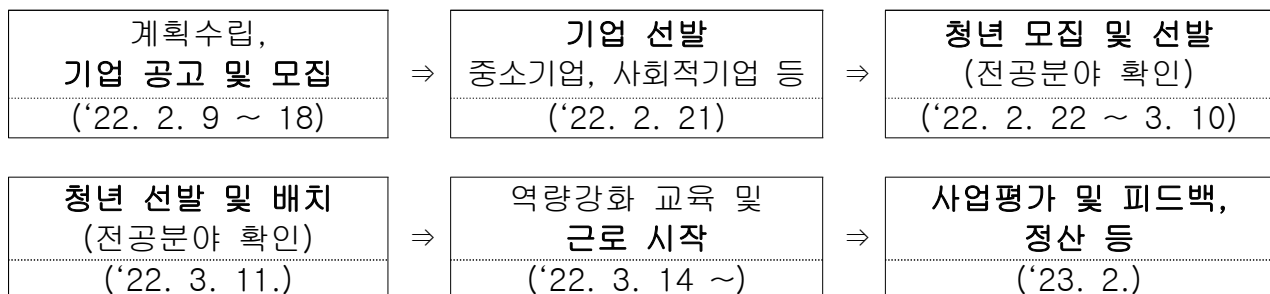
○ 청년일자리 창출 및 청년의 지역정착 도모

지역 청년에게 전공분야 중소기업 및 사회적 경제기업에 일경험 기회를 제공하여 직무경력과 정규직 취업 가능성 제고

□ 사업개요

- 사업기간 : '22. 3. ~ 12. (10개월 지원예정)
- 사업대상 : 관내 청년(만18세~39세) 50명 목표
 - (청년) 만 39세 이하 특성화고 및 대학 졸업(예정) 미취업 청년 50명
 - (기업) 사회적 경제 분야 기업 우선 선정, 지역 중소기업 약 30개소
- 사업인원 : 50명
- 지원내용 : 인건비(월 200만원, 기업자부담 20%필수) 및 활동수당(월 10만원), 직무교육 제공
- 사업내용 : 관내 사회적 경제기업(사회적기업, 마을기업, 협동조합 등) 및 중소기업이 필요로 하는 전공 과정을 졸업한 고교 특성화고 및 대학 졸업자를 매칭하여 일경험 지원
- 근무형태 : 주 40시간, 1일 8시간 내 탄력 근무(주5일)
- 수행기관 : 목포시 청년·일자리통합센터
- 소요예산 : 930,573천원 (국43%, 시57%) ※기업 자부담(급여 20%) 별도

□ 추진일정



□ 기대효과

- 지역 사회적기업, 마을기업 등 사회적경제 연계 청년혁신활동가 육성

우리시 전략산업인 3+1미래전략사업과의 연계추진을 통해 지역 특화 창업성공 청년의 사업성장 지원 및 추가고용 인건비를 지원하여 청년일자리 창출에 기여

□ 사업개요

- 기 간 : 2022. 2 ~ 12.
- 사업내용 : 우리시 3+1미래전략사업과의 연계추진을 위한 수산식품, 관광, 신재생에너지, 문화예술 관련분야 청년창업자
- 대 상 : 청년을 1명이상 고용 중인 창업 7년 이내 창업자 20명
- 수행기관 : (재)목포수산식품지원센터
- 사 업 비 : 464백만원(국 175, 시 289)

□ 추진상황

- 세부 추진계획 수립 및 사업 협약체결 : '22. 2. 15.
- 사업홍보 및 참여자모집 : '22. 2. 16. ~ '22. 3. 2.
- 신청기업 선정평가 : '22. 3. 25.
- 필수교육 실시 : '22. 4. 11. ~ 4. 18.

□ 추진계획

- 청년창업가 참여기업 협약체결 : '22. 4. 30 限
- 사업계획서에 따른 청년정착지원금 지원 : '22. 5. 2 ~

1-5	지역주도형 청년일자리 사업 블루이코노미 2.0 청년일자리 프로젝트	신규
-----	---	----

지역의 혁신성 성장형 전략산업과 연관성 있는 청년이 선호하는
일자리 창출 및 기업 지원

□ 사업개요

- 기 간 : 2022. 1 ~ 2023. 12
- 사업내용 : 우리시 3+1미래전략사업과의 연계추진을 위한 수산, 관광, 신재생, 문화예술 관련분야 청년창업자
- 모집인원 : 목포시 85명(전라남도 660명, 13%비중)
- 지원자격
 - (청년) : 만 18세 이상 ~ 39세 이하 미취업 청년
(사업기간동안 목포시 주민등록 유지 必)
 - (기업) : 목포시 소재 4차 산업혁명 관련 기업(기관)
- 지원내용
 - (청년) : 인건비(월 200만원)·교육훈련·취·창업 지원
 - (기업) : 청년근로자 기본급의 20% (40만원/월) 부담
- 사 업 비 : 1,968,038천원(국비 821,198 도비 344,052 시비 802,788)

□ 소요예산

(단위: 백만원)

유형	사 업 명	사업기간	배정 인원	수행 기관 (전남도 지정)	소요 예산액
5개 사업			85	1,968백만원	
I	신재생에너지 도제· 취업 패 키 지	2년	15	(재)녹색에너지연구원	385
I	데이터 사이언스(D·S) 전문가 양성 사업	2년	20	(재)전남정보문화산업진흥원	442
I	탄소중립 스마트그린 프로젝트	2년	10	(재)전남테크노파크	223
II	전남 청년창업 지원사업	2년	20	(재)전남창조경제혁신센터	458
III	빅데이터 기반 온라 인 마케터 인력양성 지원 사업	1년	20	(재)전남환경산업진흥원	460

□ 추진사항

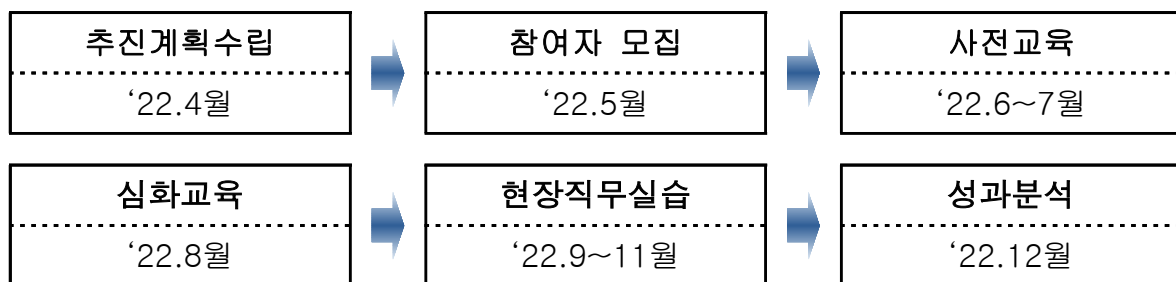
- 사업별 보조금 교부 : 2022. 3월

추진부서 일자리청년정책과 **청년정책팀장** 김광빈 **담당자** 홍성호(☎8798)

관내 특성화고(4개교) 학생들에게 글로벌 현장학습 기회를 제공하여
현지 직무 실습경험을 바탕으로 국제적 역량을 갖춘 인재 양성 도모

□ 사업개요

- 사업기간 : '22. 4. ~ 12.
- 참여인원 : 10명 내외
- 대상학교 : 특성화고등학교
 - (학 생) 목포시 미래전략산업(신재생에너지, 수산식품, 관광, 문화)관련
전공자 중 해외 취업 의지가 있는 자
- 대상국가 : 독일, 호주
- 소요예산 : 100백만원(시비)
- 사업내용 : 해외취업 연계 현지 직무실습
 - 해외 취업희망자 직무·어학 등 학교별 자율 교육 후 현지기업에 채용
- 지원내용 : 1인당 10백만원 이내(항공료, 교육비, 비자, 현지숙박 등)
- 추진절차(학교별 자체계획 수립)



□ 향후계획

- 사업비 교부 : '22. 5.
- 성과보고회 및 정산 : '22. 12.

목포-서울시 지역 간 협력 청년일자리 구축, 지역자원 탐색 및 청년
창업지원을 지원하여 청년의 지역 정착 및 일자리 창출을 도모하고자 함

□ 사업개요

○ 기 간 : 2022. 4. ~ 12.

○ 사업비 및 일자리창출

(단위 : 명, 백만원)

'22년 사업비				
계	국비	도비	시비	기타
8	-	-	8	-

○ 대 상 : 서울시 거주 청년 10팀 이내(창업형)

○ 주요내용 : 지역탐색프로그램을 통한 지역자원 연계 아이템
발굴 및 창업활동 지원

□ 2022년 추진계획

○ 사업 참여 청년모집(서울시) : 2022. 5. 16. ~ 6. 10.

○ 지역자원 조사 및 아이템 구체화 : 2022. 7. ~ 12.

○ 사업 종료 및 평가 : 2023. 2.

□ 기대효과

○ 우리시의 관광문화자원에 콘텐츠개발 및 브랜드화

○ 청년인구 유입과 청년일자리 창출 효과 기대

4차 산업혁명에 대비한 비대면, 디지털 산업 중 한국판 뉴딜과 직결되는 8대 핵심 분야의 청년일자리 창출 도모

□ 사업개요

- 사업기간 : ‘22. 1. ~ ‘22. 12. (2년 연속 사업)
- 사업규모 : 목포시 30명 (전남도 80명) 전체의 37.5%
- 소요예산 : 845백만원(국 405^{48%} · 도 132^{16%} · 시 308^{36%})
- 사업분야 : ①AR/VR, ②인공지능, ③클라우드, ④빅데이터, ⑤블록체인, ⑥자율주행차, ⑦드론, ⑧스마트공장
- 지원자격
 - (청년) 목포시 거주(예정)하는 만18 ~ 39세 이하 미취업 청년
 - (기업) 목포시 소재(예정)의 4차 산업혁명 프로젝트 수행(예정) 기업
- 지원내용
 - (청년) 인건비(월 230만원, 수당포함), 교육훈련
 - (기업) 청년근로자 기본급의 20% (40만원/월), 퇴직충당금, 시간외 근무수당, 기타 복리후생 등은 사업장 부담
- 근무형태 : 주 40시간, 1일 8시간 근무 원칙(주5일)
- 수행기관 : (재)전남정보문화산업진흥원
- 참여기업 : 10개 기업, 30명 배정

□ 추진상황

- 사업별 보조금 교부 및 정기점검 : 분기별

4차 산업혁명에 대비한 비대면, 디지털 산업 중 강소연구개발특구의 에너지신산업, 규제자유특구의 e-모빌리티를 연결하는 혁신성장 플랫폼 구축을 통한 일자리 창출

□ 사업개요

- 사업기간 : ‘22. 1. ~ ‘22. 12. (2년 연속사업)
- 사업규모 : 목포시 6명 (전남도 80명) 전체의 7.5%
- 소요예산 : 152백만원(국 61^{40%} · 도 27^{18%} · 시 64^{42%})
- 지원자격
 - (청년) 목포시 거주(예정)하는 만18 ~ 39세 이하 미취업 청년
 - (기업) 목포시 소재(예정)의 4차 산업혁명 프로젝트 수행(예정) 기업
- 지원내용
 - (청년) 인건비(월 230만원, 수당포함), 교육훈련
 - (기업) 청년근로자 기본급의 20% (40만원/월), 퇴직충당금, 시간외 근무수당, 기타 복리후생 등은 사업장 부담
- 근무형태 : 주 40시간, 1일 8시간 근무 원칙(주5일)
- 수행기관 : (재)녹색에너지연구원
- 참여기업 : 3개 기업, 6명 배정

□ 추진상황

- 사업별 보조금 교부 및 정기점검 : 분기별

4차 산업혁명에 대비한 비대면, 디지털 산업 중 소재·부품기업, 스마트공장, 제조공정 데이터분석 등 분야의 청년일자리 창출

□ 사업개요

- 사업기간 : '22. 1. ~ '22. 12. (최대 2년 지원)
- 사업규모 : 목포시 4명 (전남도 83명) 전체의 4.8%
- 소요예산 : 85백만원(국 32^{37%} · 도 16^{19%} · 시 37^{44%})
- 지원자격
 - (청년) 목포시 거주(예정)하는 만18 ~ 39세 이하 미취업 청년
 - (기업) 목포시 소재(예정)의 4차 산업혁명 프로젝트 수행(예정) 기업
- 지원내용
 - (청년) 인건비(월 230만원, 수당포함), 교육훈련
 - (기업) 청년근로자 기본급의 20% (40만원/월), 퇴직충당금, 시간외 근무수당, 기타 복리후생 등은 사업장 부담
- 근무형태 : 주 40시간, 1일 8시간 근무 원칙(주5일)
- 수행기관 : (재)전남테크노파크
- 참여기업 : 3개 기업, 4명 배정

□ 추진상황

- 사업별 보조금 교부 및 정기점검 : 분기별

청년들의 취업과 창업 정보를 연계·공유하고 활발하게 교류하는
청년센터 운영에 필요한 인력 인건비를 지원

□ 개 요

- 사업기간 : 2022. 1. ~ 12.
- 사업량 : 1명(월 200만원 센터 인건비 지원)
- 사업비

(단위 : 천원)

항목	계	국비	도비	시비
합계	24,000	-	7,200	16,800
인건비	24,000	-	7,200	16,800

□ 사업목적 및 운영계획

- 청년들의 취업과 창업 정보를 연계·공유하여 지역정착 안정화 유도
- 지역의 청년들이 활발하게 교류하는 거점 공간을 조성
- 인력운영계획
 - 창업컨설팅, 행사 등 창업지원 업무
 - 구직상담, 구인처 발굴 등 취업지원 업무
 - 민·관 청년정책 및 사업, 행사 홍보 및 참여

□ 기대효과

- 전담인력 인건비 지원을 통한 원활한 센터 운영
- 전담인력 채용을 통한 일자리 창출 기여
- 센터 사업 및 목포시 청년 활동·정책 등 홍보효과 증대

청년들의 지역 마을 사업장 취업을 지원하여 청년의 정착을 유도하고 일자리를 창출하여 청년 실업률 감소와 청년 인구 증가에 기여

□ 사업개요

- 사업기간 : ‘18. 01. ~ ‘23. 12.
 - 2018년부터 추진(2020년 종료)
 - 2019. 1. ~ 2021. 12. 종료 예정
 - 2020. 1. ~ 2022. 12. 종료 예정
- 사업목적 : 청년들에게 마을사업장 취업지원 ► 안정적인 일자리 제공
 - 2년간 마을사업장에서 근무 후 정규직으로 연계 도모
- 지원대상 : 만 18세 ~39세 전남 거주(예정) 청년 18명
 - ※ 현재 참여하고 있는 사업장 : 총 10개소
- 지원내용 : 참여자 인건비(급여 월 200(기업10%부담)만원, 수당30만원), 사업장 부담 4대 보험금, 교육훈련, 등
- 수행기관 : (재)녹색에너지연구원
- 소요예산 : 219,975천원(국100,375, 도32,483, 시87,117)

□ 추진실적

- 2020년 정규직 전환 인원 : 3명
- 2021년 정규직 전환 인원 : 11명

□ 향후계획

- 사업별 보조금 교부 및 정기점검 : 분기별

지역 농수산물의 판로를 개척하고, 유통활동에 관심 있는 청년들에게 지역 농·수·협 분야의 경험을 제공하여 취·창업으로 연계

□ 사업개요

- 사업기간 : '19. 1. ~ '22. 12. (2년간 근무)
- 사업목적 : 지역 농·수·축협에 유통활동 관심 있는 청년 배치하여 2년간 근무한 후 정규직으로 연계될 수 있는 경험 마련
- 지원대상 : 만 18세 ~ 39세 전남 거주(예정) 청년 6명
- 지원기관 : 목포농협중앙회(하나로마트), 목포지역수산업협동조합
- 지원내용: 참여자 인건비(급여 월 200(조합 10% 부담)만원, 수당30만원), 사업장 부담 4대 보험금, 교육훈련, 등
- 수행기관 : (재)전남정보문화산업진흥원
- 소요예산 : 70,665천원 (국 19,078^{32%} · 도 20,493^{27%} · 시 31,093^{41%})

□ 연도별 추진현황

'19년도 (4명)		'20년도 (6명)				'21년도 (6명)			
목포수협	목포농협	목포수협		목포농협		목포수협		목포농협	
3명	1명	19년	3명	19년	-	19년	3명	19년	-
		20년	2명	20년	1명	20년	2명	20년	1명

□ 향후계획

- 사업별 보조금 교부 및 정기점검 : 분기별

동·하계 방학기간 지역 대학생들에게 사회체험 기회를 제공하고 다양한 직무경험을 쌓으면서 학자금 마련하는 단기 일자리 지원

□ 사업개요

- 사업기간 : 2022. 1. / 7.
- 사업목적 : 방학 기간 대학생들에게 건전한 사회체험 기회를 제공하여 다양한 일 경험을 쌓을 수 있는 단기 일자리 지원
- 모집인원 : 60명(동계 30명, 하계 30명)
- 신청자격 : 학생 또는 부모 중 1명의 주민등록지가 목포인 대학교 재학생
- 근로기간 : 대학생 동·하계 방학기간 중 각 1개월
- 근로조건 : 주 5일 / 1일 5시간 (2022년 생활임금 9,850원 적용)
- 추진절차 : 수요인원 조사(1월, 6월)→ 모집공고(12월, 7월)→ 선발(1월, 7월)→ 사전교육(1월, 7월)→ 근로활동(동·하계 각 1개월)
- 소요예산 : 98백만원(시비)

□ 추진사항

- 2019년 대학생 동계 아르바이트 지원 : 50명, 51,757천원
- 2020년 대학생 동·하계 아르바이트 지원 : 40명, 58,121천원
- 2021년 대학생 동·하계 아르바이트 지원 : 57명, 58,331천원
- 2022년 대학생 동계 아르바이트 지원 : 30명, 36,655천원

□ 향후계획

- 2022년 대학생 하계 아르바이트 공고·선발 추진 : '22. 6. ~

청년 정규직 채용 기업 등에 대한 인센티브 지원으로 중소기업의 정규직 전환 및 취업자의 장기근속을 유도 청년의 지역 정착 도모

□ 사업개요

- 사업기간 : 2022. 1. ~ 12.
 - 사업규모 : 299백만원(도비 30%, 시비 70%)
 - 사업대상
 - (청년) : 목포에 주소를 둔 만 18세 이상 만 39세 이하의 청년
 - (기업) : 5~300명 미만 중소기업, 상시근로자 5명 이상 비영리법인·단체
 - * 고용보험 피보험자 수의 30% 이내 최대 10명까지 지원
 - 지원내용 : 4년간 1명당 최대 2,000만원(청년 1,500 / 기업 500)
- (단위 : 만원)

구 분	지급형태	1회당 지급액(누계액)	
		청 년	기 업
1년차(취업장려금)	3개월간	100 (300)	66.5 (200)
2년차(고용유지금)	분기별(4회)	75 (300)	37.5 (150)
3년차(근속장려금)	분기별(4회)	100 (400)	37.5 (150)
4년차(장기근속금)	분기별(4회)	125 (500)	-

□ 추진실적

- 2021년 추진실적 : 24개기업 48명(기업2, 청년 9 중도포기)

□ 추진계획

- 전남 청년 근속장려금 지원사업 참여기업 모집 : 2022. 2.
- 청년 및 참여기업 장려금 지급(월별, 분기별) : 2022. 3. ~ 12.

재학생(2~3학년)을 대상으로 조기 취업과 인력양성의 기회를 동시에 제공하는 계약학과 운영을 통해 취업연계 현장 맞춤형 인재 양성

□ 사업개요

- 사업기간 : '21. 03. ~ '22. 02. [3년 협약]
- 사업목적 : 고교 졸업생을 대상으로 조기 취업과 인력양성의 기회를 동시에 제공하는 계약학과 운영을 통해 취업연계 현장 맞춤형 인재 양성 및 목포지역 중소기업 일자리 지원
- 지원대상 : 목포대 재학생(2~3학년 33명), 목포시 소재 기업
- 사업내용 : 대학에서 기업 맞춤형 집중교육(1학년), 취업 후 산업체에서 현장실무능력(2,3학년)교육 후 학위취득
- 지원내용 : 목포대 조기취업형 계약학과 2~3학년 재학생 등록금 일부 지원
※ 1학년 등록금 : 국비(한국 장학재단) 100%
- 소요예산 : 19백만원(시비 15%)
 - 도 35%, 시 15%, 학생 25%, 기업 25%
 - 1인당 75만원 지원(등록금 5백만원에 대한 15%)
 - 보조금은 시, 도 각각 목포대학교에 교부

□ 추진실적

- 2020년 추진 실적 : 11개 기업 15명, 10,125천원 지원
- 2021년 추진 실적 : 13개 기업 23명, 12,000천원 지원

□ 추진사항

- 전라남도 ↔ 목포시 ↔ 목포대학교 협약 체결 : '22. 3.
- 조기취업형 계약학과 지원사업 보조금 교부(33명) : '22. 3.

고용노동부가 주관한 공모 선정 사업으로, 목포 지역 실정에 맞는 교육·훈련, 취업·창업 지원 프로그램을 통한 고용위기 극복 및 경제 활성화 기여

□ 사업개요

- 사업기간 : ‘22. 1. ~ ‘22. 12.
- 사업목적 : 관내 미취업자와 예비창업자를 대상으로 취업 및 창업 지원 프로그램을 운영하여 고용위기 극복 및 창업생태계 활성화 도모
- 사업내용 : 탄탄JOB경력분석 취업서비스 등 5개사업(취업지원) 창업교육 및 컨설팅, 창업지원금 지급(창업지원)
- 지원내용 : 기업 맞춤형 취업연계 프로그램, 현장 동행 면접 등 창업 기초 교육(70시간)+창업지원금(최대1,000만원) 지급
- 소요예산 : 440백만원(국비 90% 시비 10%)

□ 추진실적

- 2021년 추진 실적 : 취업 337명 / 창업 13명

□ 추진사항

- 창업교육 및 컨설팅 사업 추진 : ‘22. 5.
- 지역·산업 맞춤형 일자리사업 중간 점검 : ‘22. 7.

대학 내 진로지도 및 취·창업 지원기능의 통합연계를 통해 지역 청년 및 대학생들에게 특화된 고용서비스 제공

□ 사업개요

- 사업기간 : '22. 3. ~ '23. 2.
- ※ '21년부터 '26년까지 최대 5년 간 매년 성과평가 등을 거쳐 계속 지원 여부 결정
- 사업대상 : 서남권 지역 청년 및 대학 재학생
- 사업비 : 연 200백만원(국 100, 도 15, 목포시 20, 무안군 20, 목포대 45)
- 연차별 지원액

(단위:천원)

구분	계	1차('21년)	2차('22년)	3차('23년)	4차('24년)	5차('25년)
지원액	100,000	20,000	20,000	20,000	20,000	20,000

- 사업내용 : 졸업 후 2년 이내 청년, 재학생 등 지역 청년들을 대상으로 일자리 발굴·매칭, 전문 상담 등 종합서비스 제공

□ 주요실적('21년)

- 취업 실적

구분	계	목포대	지역청년	타 대학
계	36명	25명	4명	7명
국내	10명	10명	-	-
해외	26명	15명	4명	7명

※ 지역청년 : '19. 2. 이전 졸업생(목대추 4) / 타 대학 : 전남대1, 조선대1, 호남대3, 동신대1, 숙명여대1

- 진로 및 취·창업 프로그램 운영 실적 : 19종, 91회, 4515명

□ 향후계획

- 사업 추진 실적 및 정산보고서 제출 : '22. 5.
- '22년 사업계획서 제출 및 보조금 교부 신청 : '22. 5.

구인난을 겪고 있는 기업들과 취업에 어려움이 있는 구직자들을 대상으로 구인·구직 만남의 날을 추진하여 구인·구직 미스매치 해소로 취업률 제고

□ 사업개요

- 기 간 : 2022. 7. ~ 10.
- 사업비 및 일자리창출

(단위 : 명, 백만원)

일자리 창출			'22년 사업비				
계	직 접	간 접	계	국비	도비	시비	기타
300	300	-	15	-	-	15	

- 사업내용 : 기업별 1:1 현장 면접 및 비대면, 기업채용설명회 등
- 참여대상 : 20개 기업, 300여명
- 추진기관 : (사)전남고용노동연구원

□ 2021년 추진실적

- 2021. 목포시 구인·구직 만남의 날 개최 : 2021. 10. 6. ~ 7.
 - 참여기업 20개사(직접 6, 간접 14), 모집인원 68명, 지원 117명, 채용인원 25명
 - 中 직접(현장참여)기업 6개사 : 모집인원 25명, 지원 75명, 채용인원 15명
 - ※ 직접기업(6) : 만전식품(주)목포공장, (유)청호엘리베이터, 고담채, 유후컴퍼니, 옴니시스템(주)목포지점, 대상푸드플러스

□ 향후계획

- 구인기업, 구직자 모집 및 행사 홍보 : 2022. 7. ~ 9.
- 2022. 목포시 구인·구직 만남의 날 개최 : 2022. 10.

지역에서 필요한 일자리를 발굴하여 저소득 취약계층 청년에게 일자리를 제공함으로써 청년 생계 및 고용안정 도모

□ 사업개요

- 기 간 : 2022. 2. ~ 12. (상·하반기 신청·접수)
- 총사업량 : 20명(상반기 10, 하반기 10)
- 사 업 비 : 120,000천원(시비)
- 지원대상 : 관내 거주 만 18 ~ 39세 청년
 - ※ 신청자가 많을 경우 일반형 공공근로사업의 소득·재산 기준 적용
- 지원내용 : 영어도서관 도서자료 DB구축, 행정 사무보조 등

□ 추진계획

- 사업발굴 및 신청자 모집 : 2022. 1월 / 8월
- 신청자 가구소득 및 재산조회 등 선발심사 : 2022. 1월 / 7월
- 참여자 선발 안전교육 실시 및 사업 개시 : 2022. 2월 / 8월
- 사업장 관리카드 적성 및 점검·지도 : 2022. 2월 ~ 12월

□ 기대효과

- 지역에서 필요한 청년층 일자리를 발굴·제공하여 청년실업 해소 및 지역 고용 활성화

(예비)창업자에 필요한 사업화 지원을 통하여 창업 활성화 및 창업 성공률을 높여 지역경제 활성화에 기여

□ 사업개요

- 기 간 : 2022. 3. ~ 2022. 12.
- 총사업량 : 10,000천원
- 사업비 및 일자리창출

(단위 : 명, 천원)

일자리 창출			'22년 사업비				
계	직접	간접	계	국비	도비	시비	기타
3	3	-	10,000	-	-	10,000	-

- 참여대상 : (재)목포수산물지원센터 창업보육센터 입주기업
- 주요내용
 - 창업보육센터 입주기업 모집 및 보육
 - 수산물식품 분야 벤처창업 발굴하여 단계별 기술 및 경영지원

□ 2022년 추진계획

- 기술지원
 - 시제품 제작, 각종 인증 및 분석, 지식재산권 등
- 마케팅지원
 - 홈페이지, 영상 및 광고, 홍보물, 박람회 참가비 등
- 사업화지원
 - 제품 디자인, 브랜드 개발 등

□ 기대효과

- 마케팅지원 부분을 확대하여 온·오프라인 신시장 개척 강화로 경쟁력을 갖춘 기업으로 육성
- 기업 맞춤형지원을 통한 고용창출 및 매출 증대로 기업 경쟁력 강화

공무원 등 공공부문 일자리를 제공 청년의 경제활동 기반과 소득 증진을 통해 우수인재 유출방지 및 지역 고용 활성화

□ 채용개요

- 기 간 : 2022년 연중
- 총사업량 : 지방직 공무원, 공무직 전환, 기간제 근로자 등
- 사업비 및 일자리창출

(단위 : 명, 천원)

일자리 창출			'22년 사업비				
계	직접	간접	계	국비	도비	시비	기타
115	115	-	742,914	-	-	742,914	

□ 2022년 추진계획

- 신규 공무원 직렬별 채용계획 인원 : 115명 / 743백만원
 - 행정 52, 세무 3, 전산 4, 사회복지 18, 사서 2, 공업 10, 녹지 3, 해양수산 2, 보건2, 식품위생 1, 의료기술 2, 간호 2, 환경 2, 시설 10, 운전 1, 연구사 1
 - 임용 시험일(예정) : 6. 18. / 7. 16. / 10. 29 / 11. 19
- 신규 공무직(공무직 전환), 기간제 근로자 채용 인원 : 요인 발생시 수시 채용

□ 기대효과

- 청년의 안정적 일자리 기회 제공을 통해 청년층 실업 해소
- 청년층의 안정적 경제활동을 통해 청년 인구 유출방지 최소화

온·오프라인(On-Off Line) 통합 취업 지원으로 청년 여성의 취업 정보 접근성 향상 및 일자리 제공 기회 증대

□ 사업개요

- 사업기간 : 2022년 연중
- 운영방법 : 목포 여성인력개발센터 홈페이지
 - ※ 청년 여성 온라인 일자리 창구 개설(2017. 4월)
- 사업목표 : 취업 80명 연계('21년 실적 75명, '20년 실적 73명)
- 사업대상 : 만 20세 ~ 39세 청년 여성
- 주요내용 : 온·오프라인 통합 취업 지원
 - (온 라 인) 온라인 일자리 창구 개설, 도내 취업정보 통합 제공
 - (오프라인) 이력서 작성 안내 및 면접동행 등 오프라인 취업지원
- 사 업 비 : 3,160천원(도비 948 /시비 2,212)

□ 2022년도 추진계획

- 블로그, 페이스북 등 SNS 홍보 추진 : 연중
- 도내 대학, 공공기관 등 유관기관과의 협업 강화 : 연중
- 청년여성 구인업체 및 구직자 발굴 및 연계 : 연중

□ 기대효과

- 이용자의 접근성이 용이한 청년 여성 온라인 일자리 창구를 운영하여 일자리 창출 확대 및 소득 향상

구직을 원하는 청년여성과 경력단절 여성에게 수요자 중심의 맞춤형 취업지원 서비스를 제공하여 여성의 사회진출 확대

□ 사업개요

- 사업기간 : 2022. 1. ~ 12월
- 사업목표 : 936명(직업상담 및 취업연계)
- 사업대상 : 구직을 원하는 청년여성, 경력단절 여성
- 수행기관 : 목포 여성새로일하기센터
- 주요내용
 - 구인·구직 DB활용을 통한 구인·구직자 발굴 및 취업상담(취업상담사 6명)
 - 취업자 사후관리 및 경력단절 예방 프로그램 운영(노무상담 등)
 - 경력이음사례관리 서비스 운영
 - 국민취업지원제도 운영
- 사 업 비 : 341,012천원(국비 170,506 / 도비 34,101 / 시비 136,405)

□ 2022년 추진계획

- 구인 기업체 및 구직자 발굴 : 연중
- 찾아가는 취업서비스 및 직업상담 운영 : 연중
- 지역네트워크 및 기업체 협력망 구축 : 3월~
- 사후관리사업(경력개발, 경력단절 예방 프로그램) : 연중
- 여성친화적 기업환경 개선사업 추진 : 연중
- 전남여성 일자리 박람회 개최(서부권 9개 시군) : 10월

□ 기대효과

- 양질의 일자리를 제공하여 여성의 경제적 자립을 유도하고
역량 있는 여성인력을 기업에 연계하여 구인난 해소

단기간, 장기간 직장으로부터 이탈된 경력단절 여성이 취업 후
직장에 적응할 수 있도록 인턴십 지원

□ 사업개요

- 사업기간 : 2022. 1. ~ 12월
- 사업량 : 51명(새일여성인턴 49명, 결혼이민 여성인턴 2명)
- 참여대상 : 구직희망 여성(취약계층 우선)
- 사업기관 : 목포 여성 새로일하기센터
- 주요내용 : 경력단절여성 인턴지원금 1인당 380만원 지원
 - (기업) 인턴기간 3개월 동안 240 만원, 인턴종료 후 고용유지 6개월 이상 근무시 80만원
 - (경력단절여성) 인턴종료 후 고용유지 6개월 이상 근무시 60만원
- 사업비 : 193,800천원(국비155,040 / 도비 7,752 / 시비 31,008)

□ 2022년도 추진계획

- 수요기업체 및 인턴 대상자 발굴 : 연중
 - 경력단절여성 구직등록 → 새로일하기센터 취업연계 ⇄ 지역기업 구인등록
- 인턴 선정 및 알선 : 연중
 - 인턴 희망 여성과 수요 기업체 간 근무 조건 등을 고려하여 연계
- 경력단절여성 인턴 사후관리 : 연중
 - 인턴 종료 후 3·6·12월에 고용 유지 현황 조사(3회)

□ 기대효과

- 인턴 청년여성 채용기업에 대한 인센티브 지원으로 취업자의 정규직 전환과 장기근속을 유도하여 청년여성의 지역정착 도모

경력단절 여성의 취업역량을 강화하여 지역 사회 및 사업체 요구에 적합한 여성 인력을 양성

□ 사업개요

- 사업기간 : 2022. 4. ~ 12월
- 사업량 : 6개 과정, 112명 교육 / 취업 목표 인원 56명(62%)
 - ITQ OA마스터, 전산세무회계, 병원실무인력전문가, 한식조리전문가, 호텔룸메이드&수납전문가, 치매케어전문가
- 참여대상 : 새일센터에 구직 등록한 경력단절 여성
- 사업기관 : 목포 여성새로일하기센터
- 주요내용
 - 병원실무인력전문가 등 6개 교육과정 운영
 - 지역의 구인·구직 수요와 연계하여 직업교육훈련 과정 편성·운영
 - 훈련생 취업 지원 등 사후 관리
- 사업비 : 117,500천원(국비 100%)

□ 2022년도 추진계획

- 직업교육훈련 국비과정 선정 : 2022. 3월
- 직업교육 훈련생 모집 및 훈련 과정 운영 : 2022. 4월
- 수료생 사후관리(1년) : 연중

□ 기대효과

- 구인수요가 많고 취업률이 높은 직업전문 교육과정을 운영하여 기업의 수요에 맞는 맞춤형 인력을 양성 여성일자리 창출 및 확대

지역사회의 취약계층 아동에게 다양한 교육 프로그램을 제공하여 아동의 건전한 성장과 발달을 지원하고 사회서비스 일자리 사업으로서 지역사회 우수인력을 통해 아동복지 서비스 인력 양성

□ 사업개요

- 기 간 : 2022. 1. ~ 12.
- 총사업량 : 아동복지교사 34명(2018년 1월 공무원 전환)
- 사업비 및 일자리창출

(단위 : 명, 천원)

일자리 창출			'22년 사업비				
계	직접	간접	계	국비	도비	시비	기타
	34		811,729	323,135	96,940	391,654	-

- 참여대상 : 목포시 관내 지역아동센터 40개소
- 주요내용
 - 지역아동센터에 아동복지교사를 파견하여 이용아동에게 기초학습, 독서지도, 영어지도, 예체능 지도 등

□ 2022년 추진계획

- 사업대상(지역아동센터) 아동복지교사 지원 신청 '21. 12.
- 아동복지교사 매칭 파견 '22. 1.
- 아동복지교사 필수교육 시행 '22. 6.

□ 기대효과

- 지역아동센터에 아동복지교사를 파견함으로써 이용아동의 학습 능력 향상 및 다양한 교육 프로그램을 접할 수 있는 기회 제공

청년 장애인에게 일자리를 제공하여 사회참여 기회확대 및 자립지원을 유도하고, 장애인 기관과 연계한 새로운 일자리 창출

□ 사업개요

- 기 간 : '22년 연중
- 총사업량 : 36명
- 사업비 및 일자리창출

(단위 : 명, 천원)

'22년 사업비				
계	국비	도비	시비	기타
735,420	367,710	102,958	264,751	

- 참여대상 : 만 18세~39세 이하 장애인복지법상 등록장애인
- 주요내용
 - 일반형 일자리(20명) : 월 급여 1,914천원(행정업무 보조)
 - 복지형 일자리(10명) : 월 급여 512천원(주차단속보조, 급식도우미 등)
 - 안마사 파견(6명) : 월 급여 1,113천원(경로당 안마서비스)

□ 2022년 추진계획

- 장애인 일자리 일반형(전일제, 시간제) 시행 : 2022. 1월~
- 시각장애인안마사 파견사업 시행 : 2022. 1월~
- 장애인 일자리 복지형 사업 시행 : 2022. 1월~

□ 기대효과

- 장애 유형에 적합한 일자리를 제공하여 청년 장애인의 자립 증진을 도모하고 사회참여 기회 확대

추진부서 노인장애인과 장애인복지팀장 윤현숙 담당자 안소연(☎8815)

근로능력이 있는 저소득 청년에게 일자리 제공을 통한 탈빈곤지원
하고 스스로 자활할 수 있도록 기능습득 지원 및 근로기회 제공

□ 사업개요

- 기 간 : '22. 1월 ~ 12월(지속사업)
- 총사업량 : 30명
- 사업비 및 일자리창출

(단위 : 명, 천원)

일자리 창출			'22년 사업비				
계	직접	간접	계	국비	도비	시비	기타
30	30		424,133	381,720	29,689	12,724	

- 참여대상 : 조건부수급자, 일반수급자 중 희망자, 차상위계층
- 주요내용
 - 동 행정복지센터 사회복지도우미, 목포지역자활센터 사회서비스형, 시장진입형 등 참여
 - 고용노동부 취업성공패키지 프로그램 연계

□ 2022년 추진계획

- 지자체 직접시행 자활근로사업(사회복지도우미)
 - 사회복지도우미 교육비 지원 : 직업훈련, 평생교육, 학원비 등
- 민간위탁 자활근로사업(사회서비스형, 시장진입형 등)
 - 시장진입형 청년자립도전 사업단
 - 참여대상 : 조건부수급자 및 차상위 계층 중 만18세~39세 미만
 - 사업내용 : 전문적인 직무 교육을 통해 근로능력 확보 및 참여자 1인, 1자격증 취득하여 취업 성공 가능성 배양
 - 자활사례관리사 활용 자활근로 대상자의 특성에 맞는 맞춤형 프로그램 제공

□ 기대효과

- 체계적인 자활지원으로 자활·자립능력 배양

주간에 도서관을 이용하기 어려운 지역주민을 위하여 야간 개관시간을 연장 확대함으로써 공공도서관 대민 서비스 확대

□ 사업개요

- 기 간 : 2022. 1. 1. ~ 2022. 12. 31.
- 사업규모 : 108,960천원 (운영인력 4명, 12시~22시)
- 사업비 및 일자리창출 (단위 : 명, 천원)

일자리 창출			'21년 사업비				
계	직접	간접	계	국비	도비	시비	기타
4	4		108,960	54,480		54,480	

- 참여대상 : 도서관 관리업무 유경험자 등
- 주요내용
 - 종합자료실, 디지털어학실, 고시실, 일반열람실 22:00까지 연장 운영
 - 도서관 문화프로그램 행사 지원, 자료실 장서 점검 및 재배치 업무 등

□ 2022년 추진계획

- 야간 이용자 맞춤형 문화프로그램 행사 추진으로 문화활동 향유의 기회제공
 - 연필초상화, 전통채색화, 서예 등 목포시립도서관 강의실에서 진행 시 보조
 - 도서대출시스템 구축에 따른 장서 점검 및 재배치 등

□ 기대효과

- 청년 관련 취업 준비생에게 일자리 기회 제공

청년 생활체육 지도자를 배치하여 각종 프로그램 제공으로
시민들의 건강 증진 및 체육분야 전문 일자리 창출

□ 사업개요

- 기 간 : 2022. 1. ~ 12.(연중)
- 총사업량 : 지도자 21명(일반 6, 어르신전담 11, 장애인 4)
- 사업비 및 일자리창출

(단위 : 명, 천원)

일자리 창출			'22년 사업비				
계	직접	간접	계	국비	도비	시비	기타
21	21		625,116	312,559		312,557	

- 참여대상 : 체육지도자 자격증 소지자, 채용 결격사유 없는 자
- 주요내용
 - 연령·계층별 특성을 고려한 맞춤형 생활체육 프로그램 개발 운영
 - 생활체육교실, 해달맞이 생활체육교실, 장애인 생활체육 건강증진사업 운영 지원

□ 2022년 추진계획

- 생활체육교실 운영 : 2022. 3. ~ 12.
 - 배구, 배드민턴 등 6종목 / 다목적체육관 등 4개소
- 해달맞이 생활체육교실 운영 : 2022. 4. ~10.
 - 생활체조 등 2개 종목 / 이로웰빙공원 등 9개소
- 일반/어르신전담/장애인 생활체육지도자 배치운영 : 연중
 - 경로당, 복지관, 아동센터, 학교, 재활원 등 순회 체육활동 지원

□ 기대효과

- 생활체육 현장에 청년 체육지도자를 확대 배치하여 체육분야
전문 일자리를 창출하고, 시민들의 생활체육 수요에 적극 부응

주요 시설물에 대한 안전점검을 지역 내 대학생들과 함께 실시하여 학생들의 안전의식 배양과 전문지식 습득 도모

□ 사업개요

- 기 간 : '22. 6월 ~ '22. 12월
- 총사업량 : 20명
- 사 업 비 : 6,000천원(시비)
- 참여대상 : 안전관련학과(건축,토목,전기,소방) 대학생
- 주요내용
 - 국가안전대진단 등 주요시설물 점검 시 대학생 안전점검단을 구성하여 관련 분야(건축,토목,전기,소방)의 안전관리자문단들과 함께 안전점검 실시

□ 2022년 추진계획

- '22. 6. 목포시 대학생 안전점검단 구성 및 임명장 수여
- '22. 6. ~11. 주요시설물 안전점검 참여
- '22. 12. 목포시 대학생 안전점검단 수료식

□ 기대효과

- 전문분야 안전점검을 통한 대학생들의 사회진출에 필요한 커리어(스펙) 구성 및 안전한 사회 구성원으로 배출

지역 건강 통계 작성을 위한 지역사회 건강조사사업 수행에
청년 인력 채용으로 청년 일자리 지원 및 사회 참여 확대

□ 사업개요

- 기 간 : 2022. 7.~10월
- 총사업량 : 4명
- 사업비 및 일자리창출

(단위 : 명, 천원)

일자리 창출			'21년 사업비				
계	직접	간접	계	국비	도비	시비	기타
4	4		68,632	34,316		34.316	

- 참여대상 : 목포에 주소를 둔 만 18세 이상 39세 이하의 청년
- 주요내용
 - 지역사회 건강조사 홍보
 - 표본가구를 직접 방문하여 혈압 및 키·몸무게 측정, 1:1 면접조사

□ 2022년 추진계획

- 조사원 모집 공고: 2022. 7월
 - 목포시 홈페이지 모집 공고
- 조사원 채용 및 교육: 2022. 7월
- 지역사회 건강조사 사업 수행: 2022. 8월~10월

□ 기대효과

- 청년 조사원 채용을 통한 신규 일자리 창출로 소득 기반 마련

1897 개항문화거리 사업지역의 노후화된 구역을 정비하여 창업 지원 등 다양한 목적으로 활용 가능한 인큐베이팅 플랫폼 조성

□ 사업개요

- 사업위치 : 보광동 1가 1-3번지 일원 / 3,077㎡
- 기 간 : 2019 ~ 2023
- 사업내용 : 다목적 창업지원 시설(1개동/지상4층/연면적1,300㎡)
- 사 업 비 : 7,725백만원(보상비 3,641 / 공사비 4,084)
- 사업비 및 일자리창출

(단위 : 백만원)

총사업비	재원별				연도별		
	국비	도비	시비	기타	2021년까지	2022년	2023년이후
7,725	5,000	-	2,725	-	3,600	4,125	-

□ 추진상황

- '19. 12. ~ : 지장물 보상
- '20. 12. : 도시관리계획 시설결정
- '21. 7. : 활성화계획 변경 승인
- '21. 12. : 조달청 건축물 설계공모 재공고(2회)
- '22. 2. : 조달청 설계공모 심사 및 선정

□ 향후계획

- '22. 3. ~ 7. : 설계용역 착수 및 완료
- '22. 7. ~ : 공사 착공 및 준공

우수 수산 기술을 보유한 예비창업자 및 유망기업을 발굴하고 성장 단계별 지원을 통한 지역수산산업을 미래전략산업으로 육성하여 지역경제 활성화 및 일자리 창출 도모

□ 사업개요

- 기 간 : '22. 1. ~ '22. 12. ※ 2021년도부터 계속과제
- 참여대상 : 전남도내 해양수산 관련 기업 및 예비창업자
- 사업비 및 일자리창출

(단위 : 명, 백만원)

일자리 창출			'22년 사업비				
계	직접	간접	계	국비	도비	시비	기타
40	40	-	1,600	800	480	320	-

- 주요내용
 - 수산기업 발굴 및 육성, 수산창업 및 국내·외 마케팅 지원 등
 - 발전 가능성이 높은 기업들을 중점 육성하여 전남의 해양수산 고부가 가치화 및 가공 산업 활성화 토대 마련

□ 2022년 추진계획

- 해양수산 수혜기업 모집 공고 및 업체 발굴 : 2022. 1. ~ 2.
- 해양수산창업투자지원 사업 수행 : 2022. 3. ~ 10.
- 부산국제수산물무역엑스포 참가 : 2022. 11.

□ 기대효과

- 지역내 수산산업 관련 기업의 창업부터 기업육성까지 「창업형, 유망형, 선도형」의 3가지 성장단계로 분류하여 각 단계별 맞춤형 일괄지원을 통해 지역 신규 고용창출 및 기업 매출 증대에 기여
- 국내·외 마케팅 지원에 따른 신규 시장 확보 및 사업영역 확장

설자리

튼튼한 자립청년

2-1	전남 청년 구직활동수당 지원 사업	63
2-2	목포 청년창업자 금융(종잣돈) 지원	64
2-3	2022년 청년도전 지원사업	65
2-4	청년 취업자 주거비 지원 사업	66
2-5	청년 희망 디딤돌 통장 사업	67
2-6	청년공동체 활성화 사업(신규)	68
2-7	북한이탈주민 맞춤형 취업교육 지원	69
2-8	다문화가족 행복 내일을 위한 희망 플랜	70
2-9	청년월세 한시 특별지원사업(신규)	71
2-10	청년 희망키움통장 지원	72
2-11	원도심 상가 활성화를 위한 보조금 지원	73

미취업 청년들의 구직활동에 필요한 최소한의 경비 지원으로 취업의욕 고취 및 노동시장 조기진입을 촉진하고자 함

□ 사업개요

- 기 간 : 2021. 5. ~ 2022. 7.
- 사 업 비 : 187백만원 (도비 80%, 시비 20%)
- 사업대상 : 만18 ~ 34세 미취업 청년 50명(전남도 배정)
- 지원조건 : ① 기준 중위소득 150%미만 ② 신청일 기준 목포시 거주
- 지원내용 : 월 50만원 × 6개월 (1인당 최대 300만원)
 - 최대지원금의 20%(60만원) 전남지역화폐로 지급
 - 상담, 컨설팅, 취·창업 특강 등 다양한 취업 서비스 병행 지원
- 지원방식 : 체크카드 발급(클린카드로 유흥·도박 등 일부업종 사용 제한)
 - 지역화폐 60만원, 체크카드 240만원
- 수행기관 : 전라남도중소기업진흥원

□ 추진사항

- 사업공고 및 모집대상자 선정 : '21. 8. ~ 9.
- 사업정산 : '22. 7.

□ 기대효과

- 미취업 청년들의 구직활동에 필요한 경비 지원으로 취업의욕 고취 및 노동시장 진입으로의 디딤돌 역할

아이디어는 있으나 자금력과 담보력이 부족한 청년창업자를 대상으로 전용 특별보증을 통해 청년일자리 기반 구축 및 창업생태계 조성

☐ 사업개요

- 지원대상 : 청년창업자(만 18세 이상 39세 이하)
 - 예비 청년창업자 및 창업 5년 이하 청년사업자
 - 사업장 및 청년창업자의 주민등록주소가 목포시로 되어 있는 자
- 출연금액 : 3억원(시비)
- 보증금액 : 30억원(출연금의 10배)
- 업무협약 및 운영 : 전남신용보증재단

☐ 보증운영 방법

- 보증한도 : 창업자금 3천만원 이내
- 보증비율 : 100% 전액 보증

☐ 추진사항

- 2021 지원 현황 : 159 / 3,052백만원

☐ 향후계획

- 목포 청년창업자 금융(종잣돈)지원 사업시행
 - 2022. 3. ~ 사업비 소진 시까지
- 언론사, 청년·일자리통합센터, 일자리꿈터, 일자리플랫폼 등 홍보 추진

구직단념 청년들을 발굴해 노동시장 참여 및 취업지원 프로그램을 제공하여 최종적으로 국민취업지원도와 연계하여 취·창업 지원

□ 사업개요

○ 기 간 : 2022. 3 ~ 12.

○ 사업비 및 일자리창출

(단위 : 명, 백만원)

일자리 창출			'22년 사업비				
계	직 접	간 접	계	국비	도비	시비	기타
250	250	-	300	250	-	50	-

○ 대 상 : 구직단념 및 미취업 청년 250명

○ 주요내용

- 취업특강, 취업역량강화, 진로탐색, 심리상담 등 40시간 과정 진행
- 프로그램 이수청년에게 20만원 인센티브 지원

□ 2022년 추진계획

○ 고용노동부 공모사업 최종선정 : 2022. 2.

○ 고용노동부 ↔ 목포시 약정체결 및 사업계획서 컨설팅 : 2022. 3.

○ 청년모집 및 프로그램 진행 : 2022. 3. ~ 12.

○ 사업 종료 및 평가 : 2022. 12.

□ 기대효과

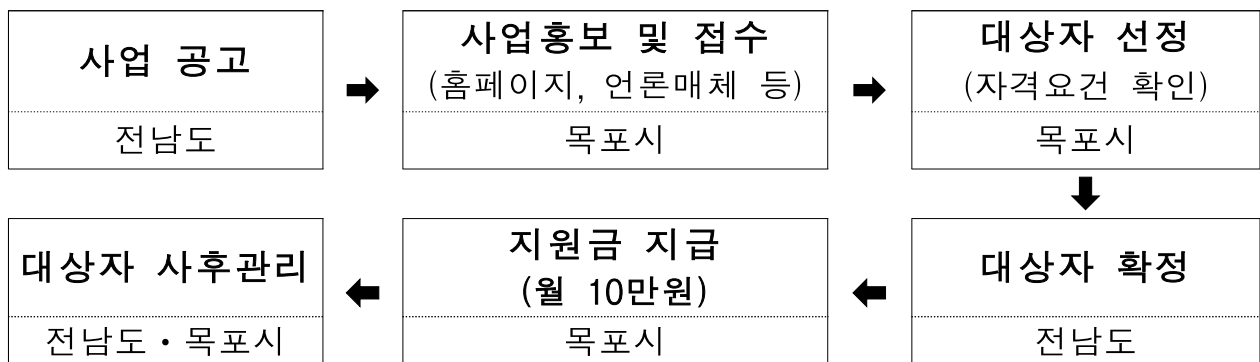
- 구직단념 청년들의 취업의욕 고취 및 맞춤형 취업전략 제공
- 국민취업제도와 연계를 통한 청년고용률 상승

만 39세 이하의 청년 근로자에게 일정액의 주거지원금(월 10만원)을 지원하여 청년의 주거안정과 경제적 자립을 통한 지역안착 유도

□ 사업개요

- 사업기간 : 2022. 1. ~ 12.
- 지원대상 : 목포시 거주 청년 근로자 및 사업자(만 18세 이상 39세 이하)
 - 전세(대출금 5천만원 이상) 또는 월세(60만원 이하) 주택 거주자
 - 가구소득 인정액이 기준중위소득 150% 이하(예 : 1인 가구 기준 월 291만원)
 - ※ 단, 국가 및 지자체로부터 주거지원 대상자는 제외
- 사업규모 : 연 70명
- 지원내용 : 1인당 월 10만원, 최대 1년간
 - 사업대상자가 월세를 임대인에게 납부하고, 임대료 지급신청서 등 증빙서류를 반기 단위로 시에 제출하면 확인을 거쳐 지원금 지급
- 사 업 비 : 84백만원(도비 40%, 시비 60%)

□ 추진절차



□ 향후계획

- 사업 참여자 모집 홍보 및 접수 : 2022. 1. ~ 12.
- 주거비 지원 : 분기별 지원(4, 7, 10, 12월)

저소득 근로청년이 지역에서 안정적으로 미래를 준비할 수 있도록 청년과 도, 시가 공동으로 적립하는 통장을 개설·운영하여 자산형성을 지원함으로써 자립의욕을 고취하고 빈곤층으로 전락을 방지

□ 사업개요

- 사업기간 : 2022. 1. ~ 12. (3년간)
- 사업대상 : 목포시 내 주민등록을 둔 만 18세~만 39세 이하 저소득 근로청년
- 사업내용 : 지원대상자와 지자체(도·시)가 매월 10만원씩 적립
 - 3년 후 만기 도래 시 720만원 지원(이자 별도 포함)<본인 360 + 지자체 360>
- 사업규모 : 471명(2019년 118명, 2020년 62명, 2021년 222명, 2022년 69명)
- 사 업 비 : 472백만원(도비 40%, 시비 60%)
- 적립금 용도 : 구직활동비, 창업자금, 결혼자금, 주거비, 학자금 대출 상환 등
- 주관은행 : 광주은행

□ 추진상황

- 2021년 추진실적 : 401명(2019년 117명, 2020년 62명, 2021년 222명)
- 2019~2021 통장 가입자 매월 자립지원금 교부 : 매월

□ 향후계획

- 청년 희망 디딤돌 통장 모집 : 2022. 4.

청년공동체 활동 지원을 통한 청년들의 지역정착 의지와 계획실현 및 사회참여 활동 활성화 유도

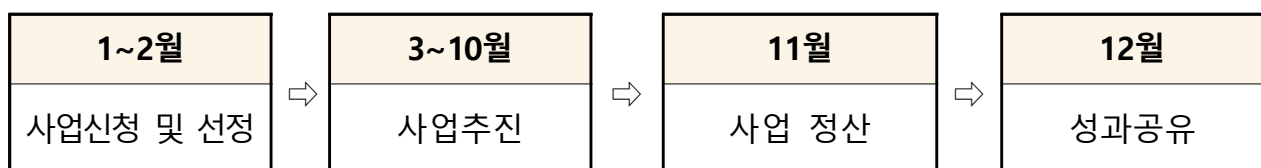
□ 사업개요

- 기 간 : 2022. 1. ~ 2022. 12.
- 사업대상 : 사업대상 : 청년 5인 이상 구성 법인·단체
- 사업내용 : 청년공동체 프로그램 운영비 지원 및 네트워크 등 교류·협력
- 지원내용 : 청년공동체 활동비(팀당 8백만원), 네트워크 행사
- 사업비 및 일자리창출

(단위 : 명, 천원)

일자리 창출			'22년 사업비				
계	직접	간접	계	국비	도비	시비	기타
5	-	5	10,000	5,000	2,000	3,000	-

□ 추진절차



□ 추진실적(2021년)

- 대 상 자 : 목공소
- 사업내용 : 시민영상교육, 청년콘텐츠 제작 등

북한 이탈주민에게 맞춤형 취업교육 기회를 제공하여 취업으로 연계될 수 있도록 지원함으로써 북한 이탈주민의 안정적 정착에 기여

□ 사업개요

- 기 간 : 2022. 3. ~ 2022. 12.
- 총사업량 : 4명
- 사업비 및 일자리창출

(단위 : 명, 천원)

일자리 창출			'22년 사업비				
계	직접	간접	계	국비	도비	시비	기타
4	-	4	7,600	7,600	-	-	-

- 참여대상 : 관내 거주 북한이탈주민
- 주요내용
 - 북한 이탈주민의 전문자격을 취득할 수 있는 전문기술자격 취득과정 지원
 - 전문자격 취득으로 자립·자활의지를 고취시켜 경제적 자립능력 향상

□ 2022년 추진계획

유관기관 추천의뢰	지원서 및 추천서 접 수	지원금 지원	시험응시 및 사회활동
전남하나센터, 남북하나재단	무직 또는 일용직 근로자 북한이탈주민 4명 우선 선발	자격취득비용 및 교육비, 시험비 지원	실질적인 사회활동을 통하여 안정적인 정착생활
2022. 3월 중	2022. 4월 중	2022. 5월 중	지속관리

□ 기대효과

- 북한이탈주민 전문기술자격 취득을 통한 고용창출 및 지역사회 정착 및 자신감 제고

사회적응에 취약한 청년층 다문화 가족에 대한 취업, 언어, 정착, 정서교육 등을 지원하여 가정 및 지역사회 적응 도모

□ 사업개요

- 기 간 : 2022년 연중
- 수행기관 : 목포시가족센터
- 사업대상 : 목포시 다문화가족
- 주요내용
 - 자격증 양성과정 지원으로 취업역량 강화
 - 지역사회 안정적 정착을 유도하기 위한 다양한 서비스 제공
 - 결혼이민자와 가족(부부, 자녀) 교육으로 심리적 안정 도모
- 사 업 비 : 1,035,977천원(국비 394,438 / 도비 190,962 / 시비 450,577)

□ 2022년 추진계획

- 결혼이민자 취업역량 강화(6,000천원, 시비)
 - 이주여성 취업·창업교육 20명(한국어능력평가시험 자격취득)
- 지역사회 정착지원 : 439,508천원(국비 98,704 / 도비 102,241 / 시비 238,563)
 - 한국어 교육, 결혼 이민자 모국어 상담원 운영, 통역·번역 서비스지원, 국적취득비용 지원
- 건강 다문화가족 육성 : 596,469천원(국비 295,734 / 도비 88,721 / 시비 212,014)
 - 자녀 언어발달 지원, 이중 언어 환경조성, 부부 공동체 훈련, 다문화센터운영

□ 기대효과

- 다문화 가족의 사회·경제적 자립을 도모하는 맞춤형 서비스 제공으로 사회통합과 안정적 정착에 기여

코로나 19 장기화로 인해 경제적 어려움을 겪고 있는 청년층의 주거비 부담 경감을 위해 한시적으로 지원

□ 사업개요

- 기 간 : 2022. 4. ~ 2024. 9.
- 총사업량 : 607명
- 사업비 및 일자리창출

(단위 : 명, 천원)

일자리 창출			'22년 사업비				
계	직접	간접	계	국비	도비	시비	기타
607	-	607	682,232	341,116	102,335	238,781	-

- 참여대상 : 만 19~34세 이하 별도거주 무주택 청년(청년 원 가구 소득이 기준 중위소득 100% 이하 & 청년 본인소득이 기준 중위소득 60% 이하)
- 주요내용
 - 지원 한도 : 월 최대 20만원 임대료 지원
 - 지원 기간 : 최대 12개월

□ 2022년 추진계획

- 사업 홍보(보도자료, sns 등) '22. 3.
- 신청접수 '22. 4.
- 소득 및 재산조사 '22. 4.
- 청년월세 지급 '22. 8.

□ 기대효과

- 코로나19로 인한 경제위기에 주거비 부담으로 어려움을 겪고 있는 청년층의 경제적 부담 완화에 기여
- 청년들이 학업, 취업준비 등 본업에 집중할 수 있도록 여건을 조성하여 안정적인 사회진입 기대

생계급여 수급 청년의 자산 축적을 도와 빈곤의 대물림 예방 및
근로소득 안정망 강화

□ 사업개요

- 기 간 : 2018. 4. ~ 2024. 9.
- 총사업량 : 16명
- 사업비 및 일자리창출

(단위 : 명, 천원)

일자리 창출			'22년 사업비				
계	직접	간접	계	국비	도비	시비	기타
16		16	65,289	52,231	3,917	9,141	

- 참여대상 : 근로·사업소득이 있는 만 15~39세의 생계급여 수급 청년
- 주요내용 : 매월 근로사업소득 발생 및 유예이간 이내 탈 수급
시 근로소득공제금 및 근로소득장려금 지원

□ 2022년 추진계획

- 가입대상자 근로소득공제금 및 근로소득장려금 지원 : 수시

□ 기대효과

- 저소득 청년의 탈 수급 유인 및 자산형성지원

원도심권 신규 입점 상가에 점포 임대료 일부를 지원하여 청년들이 초기 창업시 원활한 정착 유도

□ 사업개요

- 기 간 : 2006년 ~ 2022년(진행중)
- 총사업량 : 230백만원
- 사업비 및 일자리창출

(단위 : 명, 천원)

일자리 창출			'22년 사업비				
계	직접	간접	계	국비	도비	시비	기타
120	40	80	230,000	-	-	230,000	

- 참여대상 : 원도심권 내 신규입점업체
- 주요내용
 - 임대료(특화거리 및 기존 도심 재활성화구역 입주)
 - 월 임대료의 50%(최고 75만원 한도), 2년간 지원

□ 2022년 추진계획

- 장기적으로 조례폐지를 검토하되, 코로나 19로 인한 경기 불황 등을 고려하여 현행대로 지원하고, 코로나 19가 진정되면, 지원금액·기간 축소 지원 방향으로 조례 개정 추진

□ 기대효과

- 침체된 원도심권 내 지역경제 활성화



3-1	청년쉼터 「박스파크」 건립(신규)	77
3-2	시민의 행복지수를 높이는 인구정책 추진(신규)	78
3-3	전남청년 문화복지카드 지원(신규)	79
3-4	『목포는 처음이죠?』전입환영 지원사업(신규)	80
3-5	청년부부 결혼축하금 지원	81
3-6	신혼부부·다자녀가정 보금자리 지원	82
3-7	출산축하금 지원	83
3-8	청년 정신건강 증진사업	84
3-9	새마을지도자 대학생자녀 장학금 지급	85
3-10	목포시청 직장어린이집 위탁보육 운영	86
3-11	저소득 성적우수 대학생 장학금 지원	87
3-12	희망복지 지원단 청년 긴급지원 사업	88

3-13 미혼 근로여성을 위한 목련아파트 운영	89
3-14 목포어울림도서관 운영(신규)	90
3-15 보육의 질 향상을 위한 어린이집 운영 지원	91
3-16 아이돌봄지원사업	92
3-17 개항문화거리 어울림 플랫폼 조성	93
3-18 산모·신생아 건강관리 지원사업	94
3-19 저소득층 기저귀·조제분유 지원사업	95
3-20 난임부부 시술 지원사업	96
3-21 공공산후조리원 지원사업	97
3-22 로타바이러스 예방접종 사업 실시	98

하당권역에 청년공간 혁신거점을 박스파크 형식으로 건립하여 청년들의 자기주도적 활동지원을 위한 열린 공간 제공

□ 사업개요

- 사업기간 : 2021. 11. ~ 2022. 12.
- 위 치 : 목포시 상동1042-1번지(이로근린공원內)
- 건 립 비 : 1,058백만원(국 500, 시 558)
- 건립규모 : 부지 1,600㎡, 연면적 395㎡(2층 규모), 철골 구조물
- 청년쉼터(+공연장), 공유라운지, 공유주방(+카페), 회의실, 창의공간, 사무실 등

□ 추진상황

- 지역현안수요 특별교부세 사업 신청 : 2021. 5.
- 사업 확정 및 2021년 4차 추경 반영 : 2021. 9.
- 이로공원 공원조성 변경 용역 : 2021. 12. ~ 2022. 3.
- 기본 및 실시설계 용역 : 2021. 12. ~ 2022. 6.
- BF컨설팅 용역 : 2022. 4. ~ 2022. 12.

□ 향후계획

- 전라남도 계약심사 의뢰 : 2022. 6.
- 공사 발주 및 건축공사 시행 : 2022. 7. ~ 12.

저출산·고령화의 심각한 사회적 문제에 대한 선제적 대응으로
인구 유입 촉진과 지역 활력 제고를 위한 맞춤형 인구정책 추진

□ 추진방향

- 미래 전략산업 일자리 창출로 장기적 인구증가와 지역 활력 토대 마련
 - 신재생에너지산업, 관광산업, 수산식품산업 등 산업구조의 획기적인 대전환
- 시민 행복지수를 높이는 목포형 인구시책 발굴 추진

□ 인구현황 (2021.12월말 기준)

- 총 인구 : 218,589명 / 세대수 : 103,162세대 (*고령인구 17.9%)

▪ 유소년인구(0세~14세) : 28,446명	▪ 생산가능인구(15세~64세) : 151,080명
▪ 청년인구(18세~34세) : 40,994명	▪ 고령인구(65세이상) : 39,063명

□ 추진계획

- 인구활력 도시 체계적 추진
 - 각분야별 시책 추진 : 5개분야 * 59개사업(286,773백만원)
 - * 일자리창출, 저출산 대응, 고령사회 대응, 정주여건 개선, 청년정책
- 목포형 인구시책 발굴 : 청년 공감 마일리지제 운영 등
- 인구관련 신규시책 및 지원사업 확대 적극 추진
 - ▶ 미래 3+1 전략 산업육성 신규 일자리 창출(해상풍력산업, 친환경선박산업, 수산식품산업 등)
 - ▶ 첫만남 이용권사업(2022년 출생아당 200만원)
 - ▶ 청년사랑 문화복지카드(1인당 20만원 지원)
 - ▶ 영아수당(월 30만원) ▶ 아동수당 확대 지원(만7세→만8세)
 - ▶ 출산축하금 확대 지급(첫째 150만원, 둘째 250만원, 셋째 350만원 넷째 450만원, 다섯째 이상 550만원)
- 인구증가 붐 조성 및 홍보
 - 『목포愛 주소 갖기』 캠페인, 시민아카데미 교육, SNS 활용(카드뉴스, Vlog) 홍보 등

□ 기대효과

- 인구문제 인식 공유 확대 및 지속가능한 건강한 인구구조 정착

수도권에 비해 교통, 문화·여가활동의 접근성이 상대적으로 낮은 우리시 청년에게 교통·문화 활동비 등 지원으로 문화생활 향유 및 자기계발 기회 제공

□ 사업개요

- 기 간 : 2022. 4. ~ 12.
- 대 상 : 관내 청년(21~28세) *2022. 1. 1. 기준
 - ① 2020. 1. 1.부터 도내에 주소를 두고 계속 거주(2년 이상)
 - ② 21세 이상~ 28세 이하인 청년(1994~2001년도 출생자)

<제외대상>

- 복지포인트(카드)를 지급받는 공공기관 근무자
 - 공무원, 교사, 청원경찰, 공무원직, 기간제 근로자 및 출연기관 근로자 등
- (중복지원) 학교 밖 청소년 교육수당 당해연도 1회 이상 지급받았거나, 지급받을 자
 - 학교 밖 청소년 지원센터 등록 후 센터 내 프로그램 월 6회 이상 참여자(21~24세)

- 지원내용 : 1인당 연20만원(광주은행 체크카드)
- 이용범위 : 도서, 영화, 공연, 학원수강, 교통비(온라인 포함) 등
도내에서만 가능 * 유흥업소, 백화점, 대형마트 등 사용제한
- 사 업 비 : 3,499,000천원

(단위 : 천원)

‘22년 사업비				
계	국비	도비(40%)	시비(60%)	기타
3,499,000	-	1,399,600	2,099,400	-

□ 추진계획

- 온라인(광주은행), 오프라인(동 행정복지센터)접수 : 2022. 4.(1개월)
- 지원대상 자격요건 확인(확정), 복지카드 배부 : 2022. 6. ~

오고 싶고, 머물고 싶은 목포사랑 의식 제고와 타·시군 전입자의
안정적 정착을 위한 전입 유형별 인센티브 제공으로 정주의욕 고취

□ 추진방향

- 우리시 전입 유도 및 정착에 대한 긍정적 이미지 제고
- 대학생 생활안정 지원을 통해 청년층 인구유입

□ 추진계획

- 전입축하 기념품 지원(연중)
 - 대 상 : 2인 이상 전입한 세대의 세대주
 - 지원내용 : 목포사랑상품권(1만원권), 전입환영기념품(종량제봉투(20L*10매), 목포시정 및 생활편의 안내 등 홍보물 지급)
- 전입대학생 생활안정 지원금 지원(연중)
 - 대 상 : 관내 대학교(목포과학대, 목포가톨릭대, 목포해양대) 전입신고 재학생
 - 지원내용 : 학생 1인당 최대 60만원 지원(3회 분할지급)
 - * 1회차(전입신고시) 20만원, 2,3회차(전입신고일로부터 1년,2년 유지 시) 각 20만원
- 인구증가 시책 유공 기관·기업 인센티브 지원
 - 대 상 : 관내 유관기관 및 기업체
 - 지원기준 : 타시군 1년 이상 주소를 두고 있다가 우리시 전입 후 6개월 이상 주소를 유지하고 있는 인원이 5명 이상 소속된 기관 및 기업체
 - 지원내용 : 전입 인원별 차등 지원

□ 향후계획

- 동 행정복지센터 및 유관기관·단체 대상 리플릿 배부 등 홍보
- 대학교 방문을 통한 현장 안내 및 접수 실시(학기당 1~2회)

우리시에 거주하는 청년부부의 관내 정착을 돕고 결혼·출산을 장려하여 인구증가에 기여하고자 함

□ 사업개요

- 기 간 : 2022. 1. ~ 12.
- 사 업 량 : 534쌍
- 사 업 비 : 1,068,000천원

(단위 : 명, 천원)

‘22년 사업비				
계	국비	도비(30%)	시비(70%)	기타
1,068,000	-	320,400	747,600	-

- 지원대상 : 남녀 모두 만 49세 이하인 부부
- 지원금액 : 결혼축하금 200만원 지원(1회)
- 신청자격 : ‘21. 1. 1. 이후 혼인신고 한자, 부부 중 1명 이상이 초혼
 - (혼인신고 시) 부부 중 1명 이상이 혼인신고일 직전 도내 계속해서 1년 이상 주소를 두고 거주
 - (축하금 신청 시) 혼인신고일로부터 결혼축하금 신청일까지 계속해서 부부 모두 도내에 주소를 두고 거주하며, 부부 중 1명 이상이 목포시에 주소를 두고 거주한 자부부 2명 모두 목포시에 주소를 두고 거주

□ 지금까지 추진실적

- 2021년 지원 : 240건 / 480,000천원

□ 향후 추진계획

- 홍보물 제작, SNS 카드뉴스 기재 등 사업 홍보 : 2022. 2. ~

우리시에 거주하는 신혼부부와 다자녀가정을 대상으로 주택구입에 따른 대출이자 일부를 지원하여 출산·양육하기 좋은 환경을 조성하고 정착 유도

□ 사업개요

- 기 간 : 2022. 1. ~ 12.
- 총사업량 : 184가구
- 대 상 : 목포시에 거주하는 무주택 신혼부부 또는 다자녀가정으로 한국주택금융공사 등의 대출심사를 통과하여 시내 주택을 구입 한 자
 - 신혼부부 : 결혼 7년 이하로 부부 모두 만49세 이하인 경우
 - 다자녀가정 : 미성년 자녀 2인(자녀 중 1명은 만12세 이하) 이상인 경우
- 사 업 비 : 272,640천원

(단위 : 천원)

‘22년 사업비				
계	국비	도비(30%)	시비(70%)	기타
272,640	-	109,056	163,584	-

- 주요내용 : 주택구입 대출이자 지원(월 최대 15만원, 최장 36개월)

□ 그동안 추진실적

- 2019년 : 49가구 / 33,750천원
- 2020년 : 102가구 / 123,900천원
- 2011년 : 130가구 / 174,534천원

□ 향후 추진계획

- 2022년 사업 공고 및 신청접수 2022. 9. ~ 10. (예정)
- 2022년 신규 및 2019~2021년 기선정자 이자지급 2022. 6월, 12월

저출산 문제에 적극적인 대처를 위해 출생아 양육을 지원함으로써 출산장려 분위기 조성 및 인구증가에 기여

□ 사업개요

- 기 간 : 연 중
- 총사업량 : 1,552명
- 사업비 및 일자리창출

(단위 : 명, 천원)

일자리 창출			'22년 사업비				
계	직접	간접	계	국비	도비	시비	기타
-	-	-	2,038,000	-	-	2,038,000	

- 대상 : 목포시에 주민등록을 두고 거주하면서 출산(입양)하는 가정
- 주요내용
 - 첫째자녀 150만원, 둘째자녀 250만원, 셋째자녀 350만원, 넷째자녀 450만원, 다섯째이상 550만원
 - 둘째자녀부터 분할 지급, 쌍태아는 순위별로 각각 지급

※ 기존 출산축하금 (~2021년)

첫째 50만원, 둘째 100만원, 셋째 200만원, 넷째 300만원, 다섯째이상 400만원

□ 그동안 추진 실적

- 출산축하금 지급: 973명/778,500천원
 - 첫째: 389명, 둘째: 320명, 셋째: 83명, 넷째: 15명, 다섯째이상: 4명
- 분할지급(2018~2020년 셋째이상 출생아): 162명/162,000천원

□ 2022년 추진계획

- 2022년 출생아 및 분할지급 대상자 지원(1,552명/2,038,000천원)

학교, 직장 등 생활터로 접근하여 청년층 정신상담과 심리지원으로
우울, 스트레스 등 정신 관련 문제 발견 및 개입으로 정신건강 증진 도모

□ 사업개요

- 기 간 : 연중수시
- 총사업량 : 5,000명
- 사업비 및 일자리창출

(단위 : 명, 천원)

'22년 사업비				
계	국비	도비	시비	기타
41,180	20,590	6,177	14,413	-

- 참여대상 : 관내 대학생 및 청년층
- 주요내용
 - 스트레스, 우울, 불안 등 선별검사
 - 고위험군 개별상담 및 치료연계
 - 정신건강 증진 교육 및 프로그램 운영(자살예방교육, 집단프로그램 등)
 - 중독(알코올, 마약, 도박, 인터넷) 선별검사 및 예방교육

□ 2022년 추진계획

- 정신건강 선별검사 및 일반상담 : 300건
- 정신건강 증진 교육 및 프로그램 운영 : 10회 / 1,000명
- 중독(알코올, 마약, 도박) 예방 교육 : 10회 / 1,000명

□ 기대효과

- 정신건강 증진사업을 통하여 정신건강 예방관리 지원체계 구축 및
청년의 건강한 삶 유지

목포시 새마을지도자의 자녀로서 품행이 단정하고 학업 성적이 우수한 모범학생을 선발하여 장학금을 지급함으로써 새마을지도자 사기진작 및 지역사회 발전을 위한 인재육성에 기여코자 함

□ 사업개요

○ 기 간 : 1년간(2022년도 1·2학기)

○ 사업비 및 일자리창출

(단위 : 명, 천원)

일자리 창출			'22년 사업비				
계	직접	간접	계	국비	도비	시비	기타
-	-	-	29,964	-	14,982	14,982	-

○ 지급근거 : 전라남도 새마을장학금 지급 조례

○ 선정기준

- 새마을운동에 2년 이상 봉사한 현직 새마을지도자의 자녀로서 품행이 단정하고 학업성적이 우수한 자로 학교장이 추천한 자
- 새마을운동 유공 지도자 자녀
- 기능·체육·예능에 소질과 재능이 뛰어난 자로 학교장이 추천한 자

□ 2022년 추진계획

- 장학금 지급대상자 추천(동새마을회장 → 목포시새마을회)
 - 장학생 선정심사(목포시새마을회) / 시와 사전 협의
- 장학금 지급대상자 선정보고(목포시새마을회 → 전라남도 새마을회)
 - 선정내용 시에 통보
- 장학금지급대상자 선정협의(전라남도 새마을회 → 도지사)
 - 선정(결정)내용 도에 통보
- 장학금지급대상자 확정(도지사)
 - 시, 새마을회 통보

□ 기대효과

- 새마을지도자 사기진작 및 지역사회 발전을 위한 인재육성에 기여

「영유아보육법」에 의거, 직장어린이집 의무 설치사업장인 우리 시 직원 자녀들의 위탁보육료 지원으로 해당 의무를 이행하고자 하며, 일과 가정의 조화를 이루는 직장 분위기를 조성하고자 함

□ 운영개요

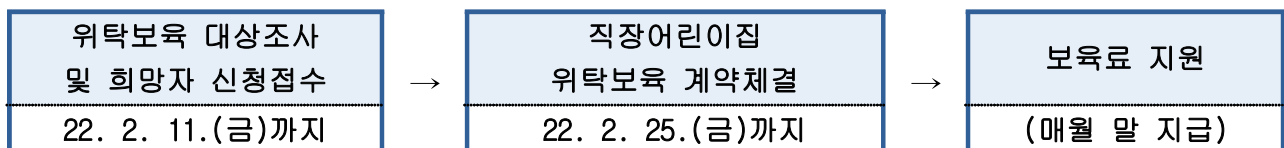
- 근 거 : 「영유아보육법」 제14조 및 시행령 제20조
- 기 간 : 2022. 3. ~ 2023. 2.
- 계획인원 : 직원 112명 / 자녀 134명(2022. 2월 기준)
- 대 상 : 만 0 ~ 5세 영유아 자녀를 둔 전 직원
- 방 법 : 관내(남악 포함) 어린이집과 1:1 위탁보육 계약체결
- 지원금액 : 2022년도 영유아 정부보육료 지원단가의 50% 지원

(단위 : 원)

구분 연령별	정부보육료(월)	위탁보육료 지원액 (정부보육료 50%)	비고
만0세 ('21년생)	499,000	249,500	※ 추가 아동 발생 등에 따라 추후 예산 반영
만1세 ('20년생)	439,000	219,500	
만2세 ('19년생)	364,000	182,000	
만3~5세 ('18~16년생)	280,000	140,000	

※ 예산액 : 273,360천원(170천원*135명*12월)

□ 운영일정



□ 기대효과

- 법적 보육의무 이행 및 위탁보육료 지원을 통한 직원 후생복지 향상

추진부서

자치행정과

후생복지팀장

이재영

담당자 황수지(☎3428)

학업성적이 우수하고 재능이 있는 대학생에게 장학금을 지급하여 미래 지역 발전을 선도할 인재로 발굴·육성하고자 함.

□ 사업개요

- 기 간 : 2022. 4.
- 총 사업량 : 50,000천원(25명×2,000천원)
- 신청 자격 및 요건
 - 공고일 현재 본인 및 친권자(또는 후견인)가 1년 이상 목포시에 주소를 두고, 목포시 관내 고교 졸업자로 국내 소재 대학(교) 재학생
 - ※ 전공대학, 대학원, 방송통신대학, 원격대학, 사이버대학, 기능대학 제외
 - 직전 학기 평균학점 “2.0학점” 이상
 - 신입생 : 고등학교 3학년 2학기 성적 평균 70점 이상
 - 건강보험료 25만원 이내 납부 가정 자녀
- 지급 제외
 - 부모의 직장 학자금지원 및 타 장학금으로 등록금 전액을 수혜 받은 경우
 - ※ 타 장학금 수혜자는 등록금 범위 내에서만 차액수혜 가능
 - 국가 등으로부터 등록금과 수업료가 면제되거나 전액 지원받는 육·해·공군사관학교, 간호사관학교, 경찰대학 등과 매학기 등록금 총액이 30만원 이하인 대학교 재학생
 - 공무원 자녀
 - 학생 본인이 소득자(직장, 사업자)인 경우(단, 파트타임 제외)
 - 이중·허위 수혜자 적발 시 장학금 회수 및 3년 간 장학금 지원 제외

□ 향후 계획

- '22. 3월 공고 후 재단 심사를 거쳐 장학금 지급 예정

청년가구 소득자의 실직, 중병, 부상 등으로 생계유지가 곤란한 청년가구에 긴급 복지 서비스를 제공하여 사회 안전망 확충

□ 사업개요

- 기 간 : 2022. 1. 1. ~ 2022. 12. 31.
- 총사업량 : 2,055가구
- 지원대상 : 갑작스런 위기로 생계유지가 어려운 저소득 가구
- 지원내용 : 생계, 의료, 주거, 연료, 해산, 전기요금 등
- 지원기준
 - 기준 중위소득 75% 이하, 재산 152백만원 이하, 금융 600만원 이하
- 사 업 비 : 1,447,092천원(국비 1,157,675 도비 86,825 시비 202,592)

□ 2022년 추진계획

- 목포시 홈페이지, 방송, 동 자생조직 회의 및 SNS, 시정홍보 소식지 등 온·오프라인을 통한 지속 홍보
- 동 행정복지센터 찾아가는 보건복지 서비스를 통해 복지사각지대 발굴 시스템(행복e음)과 연계하여 적극 발굴
- 복지 유관기관과 연계 위기 청년가구 발굴 생계, 의료 등 지원

□ 기대효과

- 위기상황에서 벗어날 수 있도록 필요한 욕구에 맞는 맞춤형 복지서비스의 지속적 연계·협력 지원으로 빈곤 계층 생활안정 및 삶의 질 개선

미혼 근로여성의 주거안정과 복지증진 도모를 위한 임대 아파트를 운영하여 청년의 주거복지 및 사회안전망 구축

□ 현 황

- 소 재 지 : 목포시 신흥로83번길 14(옥암동)
- 시설규모 : 대지 3,306㎡(1,000평), 연면적 8,310㎡, 2개동 시설
 - 생활동 : 연면적 6,932㎡, 지하1 지상12층, 120호실(생활실115, 사감실1, 공동실4)
 - 복지동 : 연면적1,379㎡, 지상4층(탁구장, 목포시청소년상담센터 등)
- 운영방법 : 민간위탁 “사회복지법인 가톨릭광주사회복지회”
- 입주자격
 - 관내 사업장과 통근이 가능한 인근지역 공단 입주업체 근무 미혼 여성 근로자로서 우리 시에 주소를 둔 저소득층 미혼여성
- 입주기간 : 2년(연장가능)
- 입주현황 : 84세대(총 115세대)

□ 2022년 추진계획

- 시설 안전점검 실시 : 반기별
- 입주자 수시 모집 : 연 중

□ 기대효과

- 저렴한 임대주택 및 쾌적한 주거환경 제공으로 미혼 근로여성의 주거안정과 복지증진 도모

목포어울림도서관을 시민들이 다양한 문화를 체험할 수 있는 복합문화 공간으로 조성하여 지역민의 문화욕구 충족 및 삶의 질 향상에 기여

□ 사업개요

- 사업기간 : 2022년
- 사업위치 : 목포시 용해동 997-1
- 시설규모 : 부지 2,000m², 연면적 4,424m² (지하1층, 지상3층)
- 주요시설 : 자료실(일반·아동), 문화교실, 장난감도서관, 멀티미디어실 등
- 총사업비 : 861,019천원 (시비 100%)
 - 건립비 : 12,986백만원 【균특·특조·특교 6,295(48%), 시 6,691(52%)】
- 고용창출인원 : 12명(직접 4명, 간접 8명)

□ 추진현황

- 공사(1차분) 및 건설사업관리용역 착공 : '21. 2.
- 공사(2차분) 착공 : '21. 10.
- 목포어울림도서관 개관 준비 계획 수립 : '22. 2.
- 장서관발지침 수립 : '22. 4.

□ 추진계획

- 공사 준공 : '22. 6.
- 목포어울림도서관 개관 준비 : '22. 7.
 - 기간제근로자 채용, 북카페 운영자 선정, 장서·집기비품 구축 등
- 시범운영 : '22. 8. ~ 9.
 - 회원인증, RFID시스템 오류 파악 정비, 도서대출·반납 업무 시행
- 목포어울림도서관 개관 : '22. 10.

내실 있는 어린이집 운영 지원을 통하여 보육품질을 향상시키고
보육교직원의 권익옹호와 복지증진을 위한 보육서비스 제공

□ 사업개요

- 기 간 : 2022년(연중)
- 사업대상 : 1,890명(보육교사, 취사부, 운전원 등)
- 주요내용
 - 어린이집 보육교직원 처우개선
 - 0~2세반 담임교사 및 연장보육 전담교사 근무환경개선비 지원
 - 담임교사 처우개선비 지원
 - 보조교사, 연장보육전담교사, 시간연장교사, 24시간담임교사 지원
 - 민간·가정 차량운영비 지원
 - 공공형·민간·가정 취사부 인건비 지원
- 사업비 : 7,715,977천원(국비 3,993,251/ 도비 2,128,058/ 시비 1,594,668)

□ 2022년 추진계획

- 어린이집 보육교직원 처우개선 6,655백만원
 - 0~2세반 담임교사 및 연장보육전담교사 수당 지원(1,040명)
 - 담임교사(1인/월260천원), 연장보육전담교사(1인/월130천원)
 - 교사겸직원장 지원(80명) : 1인/월75천원
 - 보조교사 및 연장보육전담교사 인건비 지원(325명) 1인/월 1,025천원
- 민간·가정어린이집 차량운영비 지원 180백만원
 - 150개소, 1개소/ 월100천원
- 공공형·민간·가정 어린이집 취사부 인건비 지원 880백만원
 - 203명(공공형29, 민간·가정174), 1인/월436천원

□ 기대효과

- 안정된 지원을 통하여 보육교직원으로서의 책임을 다하고 영유아의
권리가 보장될 수 있는 보육환경 조성으로 청년이 선호하는 일자리 제공

부모의 맞벌이 등으로 양육 공백이 발생한 가정의 아이돌봄을 지원하여 보호자의 일과 가정 양립을 통한 삶의 질 향상과 양육 친화적 환경조성

□ 사업개요

- 돌봄대상 : 생후 3개월 이상 ~ 만 12세 이하 아동
- 지원조건 : 양육공백 가정(맞벌이, 취업한부모, 다자녀가정 등)
- 소득기준 : 기준 중위소득 150% 이하 가구 / 소득별 차등지원
- 수행기관 : 목포시가족센터 (센터장 최성숙)
- 사 업 비 : 2,328백만원(국비 70%, 도비 9%, 시비 21%)
- 주요내용
 - 서비스 유형 : 시간제, 종일제, 질병감염아동지원, 기관파견
 - 서비스 이용 : 시간당 10,550원(소득별 차등 : 정부 85%~15%, 차액 본인부담)

□ 2022년 추진계획

- 아이돌봄지원사업 집중홍보(다중이용, SNS, 반상회보 등) : 수시
- 아이돌보미 건강검진 비용지원 및 결격사유 확인 : 연 1회
 - 아동의 건강하고 안전한 돌봄을 위한 전염병, 범죄경력 등 확인
- 아이돌보미 서비스 이용자 만족도 조사 : 연 2회
 - 이용자 의견수렴을 통한 서비스 개선 및 아이돌봄서비스 활성화 모색

□ 기대효과

- 아이돌봄을 지원하여 양육부담 경감 및 저출산 해소에 기여

선창권 일대 청년층 유입을 위한 복합임대주택(행복주택+공공편의시설) 조성을 통해 침체된 원도심권 활성화 기여

□ 사업개요

- 기 간 : 2019 ~ 2024
- 총사업량 : 1개동(행복주택 60세대+어울림플랫폼 1호)
- 사업비 및 일자리창출

(단위 : 명, 백만원)

일자리 창출			'22년 사업비				
계	직접	간접	계	국비	도비	시비	기타
61	1	60	9,550	2,000	-	3,000	4,550

- 참여대상 : 대학생/청년/신혼부부/고령자/주거급여수급자
- 주요내용
 - 저층부는 주민공공편익시설을 설치하여 제공
 - 상층부는 지역취약계층 및 청년을 위한 공공임대주택 조성

□ 2022년 추진계획

- 실시설계용역 완료(LH)
- 공동사업시행 실시협약 체결
- 주택건설 사업계획 신청 및 승인(LH)
- 공사 착공(LH)

□ 기대효과

- 청년들의 주거환경을 제공하여 원도심 활성화에 기여

출산가정에 산모·신생아 건강관리사를 통한 가정방문 서비스 지원
으로 산모 및 신생아 건강관리 및 출산가정의 경제적 부담완화

□ 사업개요

- 기 간 : 연중
- 총사업량 : 343명
- 사업비 및 일자리창출

(단위 : 명, 천원)

일자리 창출			'22년 사업비				
계	직접	간접	계	국비	도비	시비	기타
100	-	100	404,129	-	319,262	84,867	

- 참여대상 : 기준중위소득 150%이하의 출산가정
- 주요내용
 - 신청기간 : 출산예정일 40일 전부터 출산 후 30일 까지
 - 지원기간 : 단태아 10~15일, 쌍태아 15~20일, 삼태아 25일
 - 본인부담금 : 306,000원~581,000원/단태아(10일)기준
 - 지원내용 : 산모 · 신생아 관리를 위한 가정방문 도우미 서비스

□ 2022년 추진계획

- 관내 산부인과 및 산후조리원과 연계하여 사업 홍보

□ 기대효과

- 산모·신생아 건강관리 지원으로 건강증진 및 가정경제 부담 경감
- 산모·신생아 건강관리사 양성을 통해 사회적 일자리 창출

저소득층 영아(0~24개월) 가정의 육아필수재인 기저귀 및 조제분유 지원을 통해 경제적 부담 경감 및 아이 낳기 좋은 환경 조성

□ 사업개요

- 기 간 : 연중
- 총사업량 : 523명
- 사업비 및 일자리창출

(단위 : 명, 천원)

일자리 창출			'22년 사업비				
계	직접	간접	계	국비	도비	시비	기타
-	-	-	291,858	145,929	43,783	102,146	

- 사업대상 : 만 2세 미만의 영아
- 주요내용(24개월까지 지원)
 - 기저귀 지원 : 월 64천원 바우처 지원
 - 지원대상: 기초생활수급권자, 차상위계층, 한부모가족
기존중위소득80%이하의 다자녀(둘째이상)가구
기존중위소득80%이하의 장애인가구
 - 조제분유 지원 : 월 86천원 바우처 지원
 - 지원대상 : 기저귀 지원대상자 중
 - ① 아동복지시설, 가정위탁보호, 입양대상아동, 한부모(부자·조손) 등
 - ② 산모의 질병·사망등으로 모유수유 불가하다고 의사가 판단한 경우

□ 그동안 추진 실적

- 바우처 지원: 784명/277,000천원

□ 2022년 추진계획

- 출생신고 시 대상자 적극 발굴 및 온스톱 출산서비스 지원

난임부부에게 시술비 일부를 지원하여 저출산 극복 효과달성 및
출산장려분위기 조성과 가정경제부담 경감

□ 사업개요

- 기 간 : 연중
- 총사업량 : 327명
- 사업비 및 일자리창출

(단위 : 명, 천원)

'22년 사업비				
계	국비	도비	시비	기타
255,000	-	191,250	63,750	

- 참여대상 : 기준중위소득 180%이하의 난임진단 부부(사실혼포함)
- 지원내용 : 건강보험 적용 시술건만 지원가능

적용대상 연령(여성기준)			만 44세이하	만 45세이상
체외수정	신선배아	1~9회	최대 110만원	최대 90만원
	동결배아	1~7회	최대 50만원	최대 40만원
인공수정		1~5회	최대 30만원	최대 20만원

□ 2022년 추진계획

- 목포시 난임부부 지원 및 전남형난임 지원 사업 적극 홍보

□ 기대효과

- 시술비 지원으로 출산장려 및 경제적 부담 경감

취약계층 출산가정에 대한 경제적 지원을 통하여 산모·신생아 건강 증진 및 출산과 양육에 유리한 환경조성

□ 사업개요

- 기 간 : 연중
- 총사업량 : 45명
- 사업비 및 일자리창출

(단위 : 명, 천원)

'22년 사업비				
계	국비	도비	시비	기타
48,510	-	19,404	29,106	

- 참여대상 : 취약계층 산모
 - 국민기초생활수급자, 차상위계층, 장애인(1~3급), 국가유공자, 둘째아이상 출산산모, 다문화가정 산모 등
- 주요내용
 - 신청기간 : 출산예정일 40일 전부터 출산 후 30일 까지
 - 지원내용 : 공공산후조리원 이용료 1,540천원(14일 기준)중 1,078천원(70%)지원
 - 도내 공공산후조리원 : 해남병원, 강진의료원, 완도대성병원, 빛기람종합병원(4개소)

□ 2022년 추진계획

- 관내 산부인과 연계하여 사업 홍보

□ 기대효과

- 공공산후조리원 지원으로 건강증진 및 가정경제 부담경감

영아기(1~12개월)에 감염 시 심한 위장관염을 일으키는
로타바이러스 백신 접종을 지원하여 영아 건강 보호 및 양육 부담 해소

☐ 필요성

- 오염된 주변 환경이 원인이 되어 발생하는 로타바이러스는 사람 간 전파력이 강함
- 고가의 로타바이러스 백신 접종을 지원하여 양육 가정의 경제적 부담 경감 및 감염병 예방

☐ 2022년 추진계획

- 추진기간 : 연중
- 사업(접종)대상 : 보호자가 전라남도에 주소를 두고 1년 이상 거주하고 있는 생후 8개월 미만 영아
- 사업내용 : 경구용 로타바이러스 백신 2~3회 지원(2~6개월)
 - 로타텍 : 3회 접종, 로타릭스 : 2회 접종
- 접종기관 : 위탁의료기관 21개소
- 소요예산 : 212,785천원(도비30%, 시비70%)

☐ 기대효과

- 저출산 시대에 예방접종을 통한 감염병 예방으로 육아부담 경감
- 예방접종률 향상으로 감염병 예방 및 건강증진 도모



4-1 청년센터 활성화 지원사업	101
4-2 목포시 청년정책 위원회 운영	102
4-3 목포시 청년협의체 운영(신규)	103
4-4 「꿈사다리 공부방」 청년학습 도우미 배치	104
4-5 청년문화예술 창작촌 조성	105

수요자 중심의 프로그램을 발굴하고 운영하여 센터 인지도 제고와 활성화 기대

□ 개 요

- 사업기간 : 2022. 2. ~ 12.
- 참여인원 : 165명
- 사업비 및 일자리창출

(단위 : 명, 천원)

일자리 창출			'22년 사업비				
계	직접	간접	계	국비	도비	시비	기타
-	-	-	25,000	-	7,500	17,500	

□ 주요내용

- (똑똑 내마음 잘 있니?)
 - 다양한 심리적인 문제를 안고 있는 지역민들 대상 개인 및 집단 상담 진행
- (취·창업특강)
 - 취·창업 수요자가 찾는 분야의 전문강사를 초빙하여 특강 진행
- (제로웨이스트는 처음입니다만?)
 - 환경에 대한 아이টে으로 창업한 창업자와 함께 친환경 주제의 프로그램 진행
- (4차 산업 교육) 기초교육에서 메타버스 활용에 대한 특강
- (시네마클럽)
 - 영화 관계자와 함께 영화 속 다양한 주제로 소통하며 삶을 돌아보는 프로그램

□ 기대효과

- 목포 내에서 활동하고 있는 청년활동가들과 협업하여 청년들에게 지역의 우수한 활동사례 제시
- 수요자 중심의 센터 프로그램 운영으로 프로그램 참여자와 센터 이용자 증가

청년 권익증진과 발전에 기여하고 청년정책에 관한 주요사항을 심의하기 위하여 청년분야 전문가 등으로 구성된 위원회 운영

□ 위원회 개요

- 설치근거 : 「목포시 청년발전 기본 조례」 제9조
- 위원구성 : 20명(위원장 부시장)
 - 당연직 : 6명(부시장, 기획,관광,경제,일자리,도시재생 관련업무 과장)
 - 위촉직 : 14명(전문가 6, 청년 8)
- 위원 임기 : 2년(1회 연임 가능)
- 주요기능
 - 청년정책에 관한 기본계획, 시행계획의 수립 및 변경에 관한 사항
 - 시행계획의 연도별 추진실적 점검 및 평가에 관한 사항
 - 청년정책의 시행을 위한 관련사업의 조정 및 협력에 관한 사항
 - 그 밖에 청년정책에 관하여 필요하다고 인정되는 사항
- 사 업 비 : 4,100천원(시비) *위원 수당, 회의자료 발간 등

□ 2022년 추진계획

- 청년정책위원회회의개최
 - 2022년 목포시 청년정책 종합 추진계획 보고 및 의견수렴
 - 목포시 청년·일자리통합센터 운영계획 보고 및 의견수렴

□ 기대효과

- 민·관 협력으로 청년정책 의제 발굴 및 자료·정보 집적과 공유

청년들의 능동적인 사회참여 기회를 보장하고 소통을 통한 청년 중심의 청년정책을 발굴하고자 청년협의체 운영

□ 구성 개요

- 설치근거 : 「목포시 청년발전 기본 조례」 제13조
- 위원구성 : 28명(남 20명, 여8명)
 - 3개 분과 운영(일자리·경제 분과, 교육·주거·복지 분과, 문화·예술분과)
- 위원임기 : 위촉일로부터 2년
- 주요기능
 - 청년 관련 정책에 관한 의견수렴 및 모니터링
 - 청년문제 및 청년정책 관련 의제 발굴 및 제안
 - 청년정책 관련 시정활동 및 행사참여, 다양한 홍보 활동 등

□ 2021년 추진실적

- 목포시 청년협의체 모집 선발 : 2021. 10.
- 청년협의체 위촉 및 발대식 : 2021. 11.

□ 협의체 운영방안

- 목표 : 지자체와 청년 간 소통·참여·협력 방안 탐색
 - 지역 청년에 의한 목포형 청년정책 방안 탐구 및 3개 분야 청년정책 중장기 발전 운영모델 탐구
- 추진방향 : 청년정책 추진방향 제시 및 추진방안 모색
 - 청년정책에 지역 청년의 목소리 반영
 - 지역 청년 간 네트워크 형성, 참여요청, 정책의견 수렴

고학력·미취업 청년을 지역아동센터 청년학습 선생님이로 배치하여 아동의 기초·기본 학력을 보강함으로써 학습 격차를 완화하고 청년 일자리 확보 및 가치 실현 기여

□ 사업개요

- 기 간 : 2022. 1. ~ 12.
- 총사업량 : 목포시 관내 지역아동센터 13개소(청년학습선생님 13명)
- 사업비 및 일자리창출

(단위 : 명, 백만원)

일자리 창출			'22년 사업비				
계	직접	간접	계	국비	도비	시비	기타
13	13		185	-	74	111	-

- 참여대상 : 목포시 관내 지역아동센터 13개소
- 주요내용
 - 지역아동센터에 청년학습선생님을 배치하여 이용아동 학습지도

□ 2022년 추진계획

- 사업대상 지역아동센터 평가, 공모, 선정 '22. 1.
- 청년학습선생님 모집공고 및 선발 '22. 2.
- 지역아동센터 13개소 청년학습선생님 배치 '22. 3.

□ 기대효과

- 청년학습선생님을 통한 지역아동센터 이용아동의 학습능력 향상
- 미취업 청년들의 일자리 제공 및 아동의 꿈을 이루도록 돕는 가치 실현의 기회 제공

국·공유지 내 공·폐가를 활용한 청년문화예술 창작촌 조성으로 청년층 유입을 통한 마을활력 증진과 주민과의 상생협력을 통한 주민공동체 형성

☐ 사업개요

- 위 치 : 서산동 보리마당 일원(4,000m²)
- 기 간 : 2019년 ~ 2022년
- 사 업 비 : 32.4억원(국비 22.3, 도비 3.0, 시비 7.1)
- 사업내용 : 청년 문화예술인을 위한 예술촌 조성

☐ 추진배경

- 공·폐가를 활용한 청년 문화예술 창작촌 조성
- 노령화된 마을에 청년 예술인 유입으로 마을활력 증진

☐ 소요예산

(단위 : 백만원)

총사업비	재원별				연도별		
	국비	도비	시비	기타	2021년까지	2022년	2023년이후
3,240	1,940	360	940	-	3,240	-	-

☐ 2022년 추진계획

- '22. 2. : 잔여 보상지 및 창작촌 철거공사 완료
- '22. 3. : 창작촌 기반시설공사 발주
- '22. 6. : 창작촌 리모델링 및 청년숙소 신축 공사 발주
- '22. 6. : 창작촌 조성 완료 및 창작촌 시범운영

☐ 기대효과

- 청년층 유입을 통한 마을활력 증진과 지역 청년문화예술인의 정착 여건 조성

5. 참 고 자 료

참고 1

청년 관련 통계자료

- ① 인구대비 청년인구 현황
- ② 청년인구 추세 현황
- ③ 청년 고용현황
- ④ 목포시 경제 및 고용지표
- ⑤ 목포시 사회지표 조사내용(2021년)

참고 2

지역 유관기관별 2022년 청년지원 사업계획

- | | |
|------------------|--------------------------|
| ① 목포대학교 | ② 국립목포해양대학교 |
| ③ 목포과학대학교 | ④ 목포고용복지 ⁺ 센터 |
| ⑤ 전남신용보증재단 | ⑥ (재)전남인력개발원 |
| ⑦ (재)전남정보문화산업진흥원 | ⑧ (재)전라남도중소기업진흥원 |
| ⑨ (재)전남테크노파크 | ⑩ (재)전라남도환경산업진흥원 |
| ⑪ (재)목포수산물식품지원센터 | ⑫ (사)전남고용노동연구원 |
| ⑬ (재)녹색에너지연구원 | ⑭ (재)전남창조경제혁신센터 |

참고 1

청년 관련 통계자료(2021년 기준)

① 인구대비 청년인구 현황

(단위 : 명, %)

구 분	총 인구	청년인구	구성비(%)	비 고
전 국	51,638,809	14,365,080	27.8	※ 청년기준 18~39세
전라남도	1,832,803	406,809	22.2	
목 포 시	218,589	54,731	25.0	
목포시 <u>청년인구는 54,731명으로 인구대비 25%</u> 를 차지하고 있어, 전남의 청년인구 구성비 22.2% 보다 2.8% 높게 나타나고 있지만, <u>전국의 청년인구 구성비 27.8%</u> 보다 2.8% 낮은 수준임.				

② 청년인구 추세 현황

(단위 : 명, %)

구 분	2011년	2016년	2021년	증감 (10년 대비)
전 국	16,418,164 (32.4%)	15,603,723 (30.2%)	14,365,080 (27.8%)	▽2,052,441 (▽4.6%p)
전라남도	508,537 (26.6%)	474,901 (24.9%)	406,809 (22.2%)	▽101,728 (▽4.4%p)
목 포 시	78,198 (31.9%)	68,841 (29.0%)	58,295 (25.0%)	▽23,467 (▽6.9%p)
지난 10년간 청년인구감소율은 전국 ▽4.6%, 전남 ▽4.4% 수준인데 비해, 목포시는 ▽6.9%로 청년인구감소 속도가 매우 빠르게 나타나고 있어, 청년들이 우리 지역을 떠나지 않고, 청년들이 돌아올 수 있도록 하기 위한 적극적인 노력이 필요한 상황임.				

③ 청년 고용현황

(단위 : 천명, %)

연 령 별	2020년			2021년		
	취업자수	인구수 (인구비율)	고용률	취업자수	인구수 (인구비율)	고용률
계	111.3	224	57.5	109	220	57.1
0 - 14세	-	31.2 (13.9%)	-	-	29.3 (13.3%)	-
15 - 29세	10.9	40.5 (18.0%)	29.6	10.4	38.6 (17.6%)	29.0
30 - 49세	50.9	64.4 (28.7%)	78.5	46.1	60.9 (27.7%)	74.8
50 - 64세	35.2	52.4 (23.3%)	65.2	38.1	52.8 (24.0%)	70.3
65세 이상	14.1	35.5 (15.8)	37.6	14.4	38.1 (17.3%)	36.9
목포시 청년(15~29세) 취업자 수는 2020년 10.9천명 에서 2021년 10.4천명으로 감소했으며, 고용률도 29.6%에서 29.0%로 0.6%p감소하였음.						

※자료출처 : 통계청, KOSIS 지역별고용조사통계 (2020년 하반기, 2021년 하반기 기준) 참고

④ 목포시 경제 및 고용지표

(단위 : 천명, %)

구 분	15세이상 인 구	경제활동 인 구	비경제 활동인구	취업자	실업자	경제활동 참가율	고용률	실업률
2017	196.8	109.4	87.4	106.3	3.1	55.6	54.0	2.9
2018	196.4	110.7	85.7	108.6	2.1	56.4	55.3	1.9
2019	196.3	114.5	81.8	111.3	3.2	58.3	56.7	2.7
2020	193.2	115.5	77.7	111.1	4.4	59.8	57.5	3.8
2021	190.8	111.6	79.2	109.0	2.6	58.5	57.1	2.3

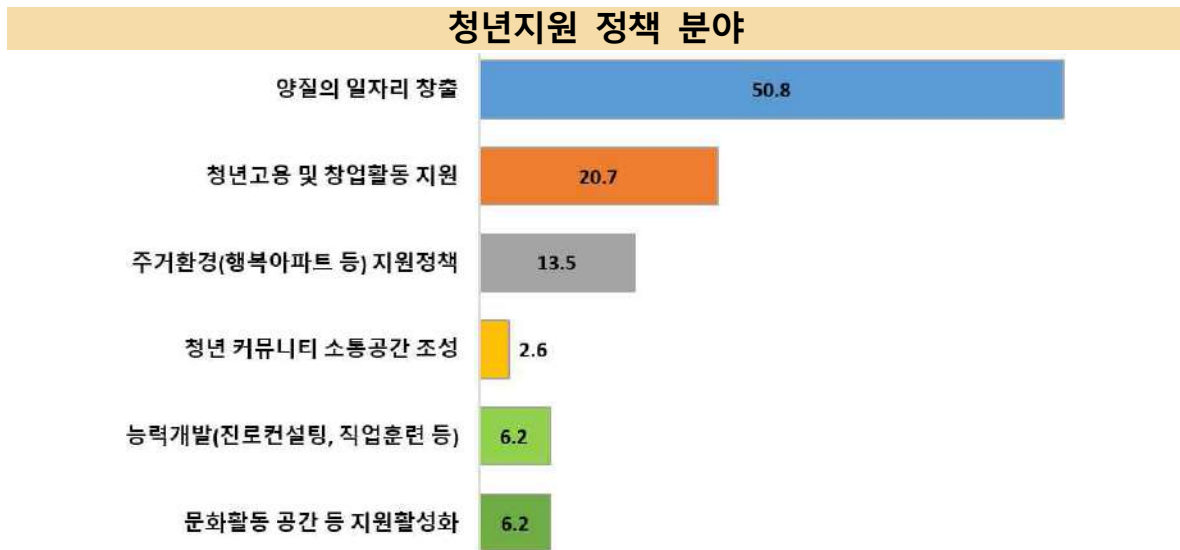
※자료출처 : 통계청, KOSIS 지역별고용조사통계 (2021년 하반기 기준) 참고

※ 실업률 : 전국 2.8%, 전남 1.1% / 고용률 : 전국 61.4%, 전남 66.7% (2021 12 기준 통계청)

⑤ 목포시 사회지표 조사내용(2021년)

○ 청년지원에 필요한 정책은?

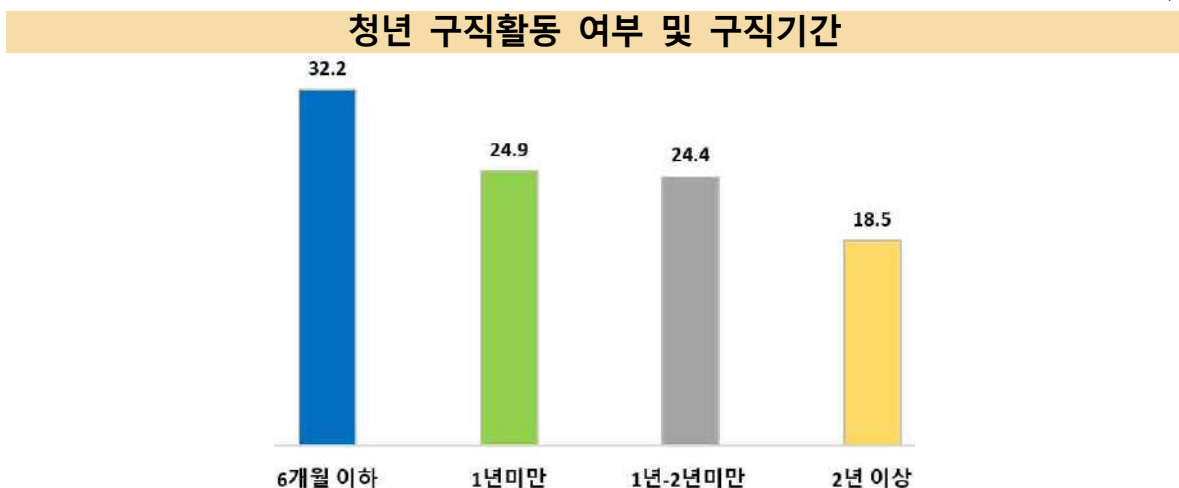
(단위 : %)



만18~39세 응답자 중에서 청년지원 정책으로 「양질의 일자리 창출」 응답이 50.8%로 가장 많고, 「청년고용 및 창업활동 지원」 20.7%, 「주거환경(행복아파트 등) 지원정책 마련」 13.5% 순으로 나타남. 2019년 대비 「양질의 일자리 창출」 응답은 36.7%에서 50.8%로 14.1% 증가, 「청년고용 및 창업활동 지원」 응답은 29.1%에서 20.7%로 8.4% 감소함.

○ 청년 구직활동 여부 및 구직 기간은?

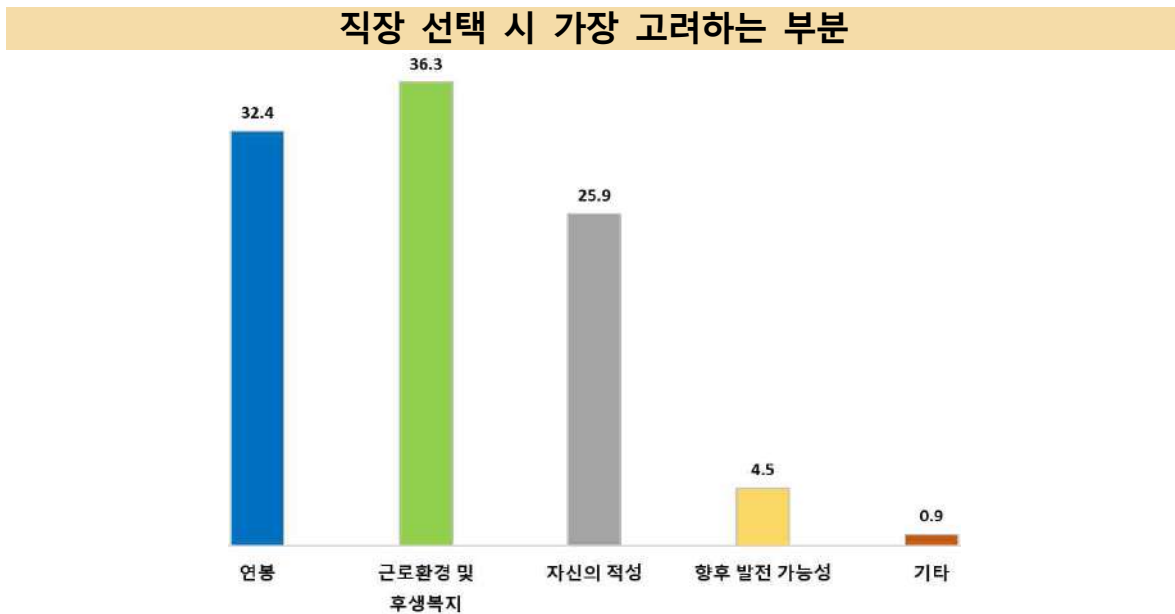
(단위 : %)



만18~39세 응답자 중에서 구직활동 경험이 있는 응답자는 25.4%이며, 구직활동 기간은 「6개월 이하」 32.2%, 「1년 미만」 24.9%, 「1~2년 미만」 24.4%, 「2년 이상」 18.5% 순으로 나타남.

○ 직장 선택 시 가장 고려하는 부분은?

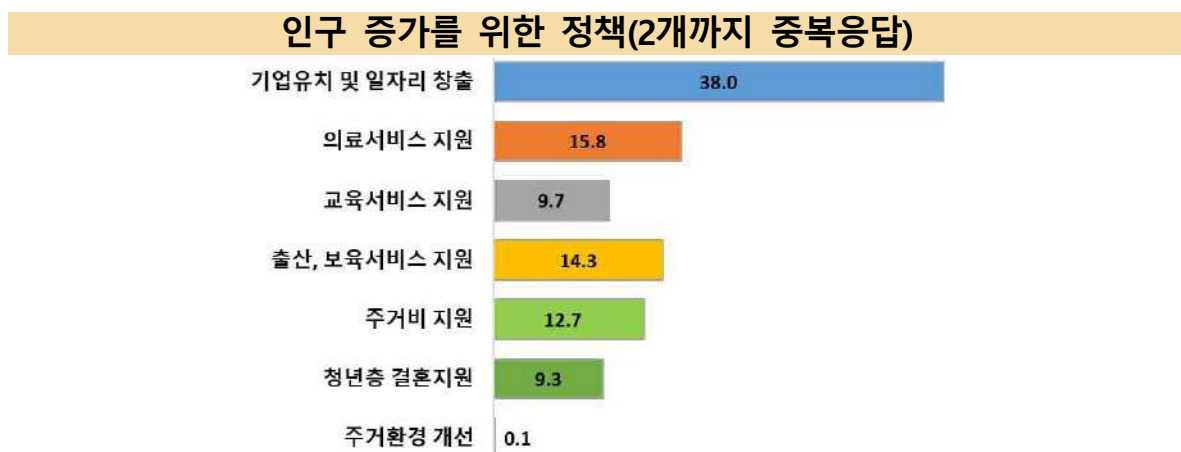
(단위 : %)



만18~39세 구직활동 경험이 있는 응답자 중에서 직장 선택 시 가장 고려했던 부분으로 「근로환경 및 후생복지」 응답이 36.3%로 가장 많고, 「연봉」 32.4%, 「자신의 적성」 25.9% 순으로 나타남.

○ 인구 증가를 위해 우선적으로 추진해야 될 정책은?

(단위 : %)



목포시가 인구를 늘리기 위해 가장 우선적으로 추진해야 할 정책으로 「기업유치 및 일자리 창출」 응답이 38.0%로 가장 많고, 「의료서비스 지원」 15.8%, 「출산, 보육서비스 지원」 14.3% 순으로 나타남.

○ 목포시가 이후 추진해야 할 정책은?

목포시가 이후 추진해야 할 정책(2개까지 중복응답)



목포시가 앞으로 집중적으로 추진해야 할 정책으로 「맞춤형 청년정책 및 일자리 확대」 응답이 27.4%로 가장 많고, 「우량기업 투자 유치」 14.8%, 「세계적인 관광도시 도약을 위한 인프라 구축」 13.5% 순으로 나타남.

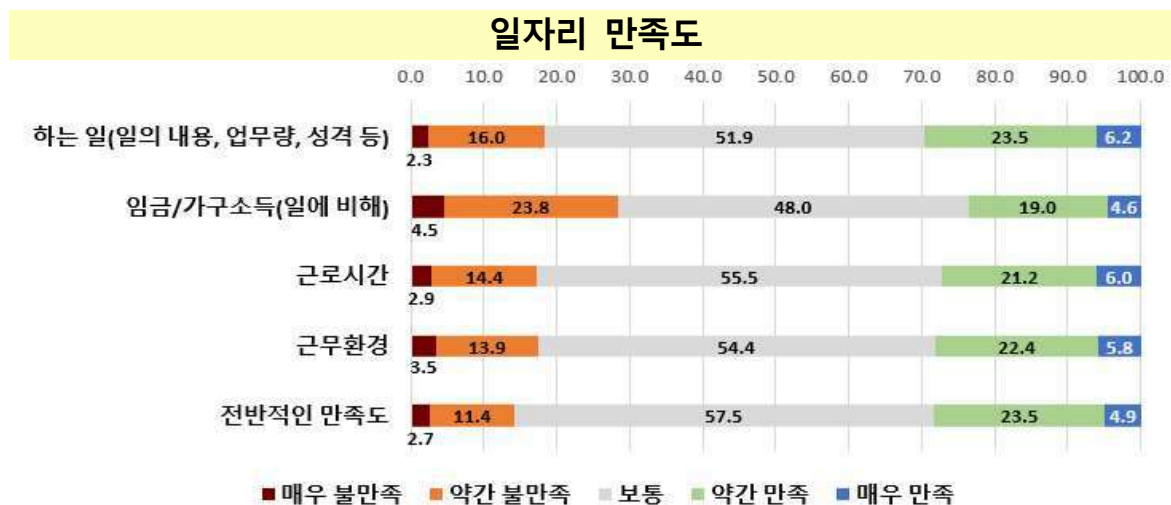
○ 지역내 일자리 기회의 충분여부

지역내 일자리 기회의 충분여부



지역 내에서 주민들이 일할 수 있는 일자리 기회 충분 여부에 대하여 「그렇지 않다」(55.8%) 응답이 가장 많고, 「보통」 30.7%, 「그렇다」 13.5% 순으로 나타남.

○ 일자리 만족도



하는 일(일의 내용, 업무량, 성격 등) 만족도는 「보통」(51.9%) 응답이 가장 많고, 「만족」29.7%, 「불만족」 18.4% 순으로 나타남. 임금/가구소득 만족도는 「보통」(48.0%) 응답이 가장 많고, 「불만족」 28.4%, 「만족」 23.6% 순으로 나타남. 근로시간 만족도는 「보통」(55.5%) 응답이 가장 많고, 「만족」 27.2%, 「불만족」 17.3% 순으로 나타남. 근무환경 만족도는 「보통」(54.4%) 응답이 가장 많고, 「만족」 28.2%, 「불만족」 17.4% 순으로 나타남. 현재 하고 있는 일(직장)의 전반적인 만족도는 「보통」(57.5%) 응답이 가장 많고, 「만족」 28.4%, 「불만족」 14.1% 순으로 나타남.

○ 가구별 월평균 소득



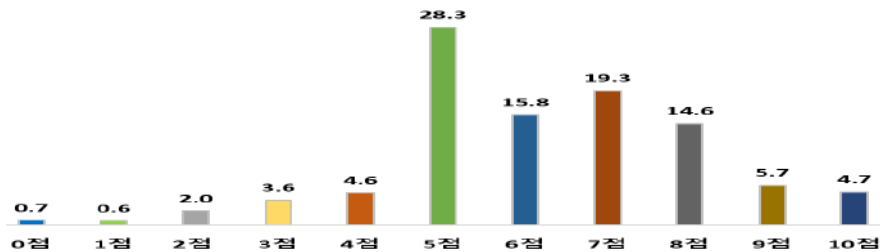
월평균 가구 소득은 「200만원~300만원」 20.2%, 「100만원~200만원」 17.6%, 「300만원~400만원」 17.1% 순이며, 평균 소득은 280.1만원으로 2020년(261.5만원) 대비 18.6만원 증가함.

○ 삶에 대한 만족감 (지역생활 전반)

살고 있는 지역의 만족도는 평균 「6.2점」

- 살고 있는 지역의 전반적인 생활의 만족도는 평균 6.2점으로 「5점」 28.3%, 「7점」 19.3%, 「6점」 15.8%, 「8점」 14.6% 순으로 나타남.
- 지역의 전반적인 만족도는 남악근교권이 평균 6.5점으로 가장 높고, 하당권 6.1점, 원도심권 6.1점으로 나타남.
- 여자(6.3점)가 남자(6.1점)보다 지역 생활 전반의 만족도가 높은 것으로 나타남.
- 연령별로는 15~29세가 6.4점으로 가장 높고, 60대가 6.1점으로 가장 낮음.
- 학력이 높을수록 만족도가 증가하며, 직업별로는 사무직 종사자가 6.6점으로 가장 높고, 기능/노무 종사자가 5.9점으로 가장 낮은 것으로 나타남.

삶에 대한 만족감 - 2) 지역생활 전반

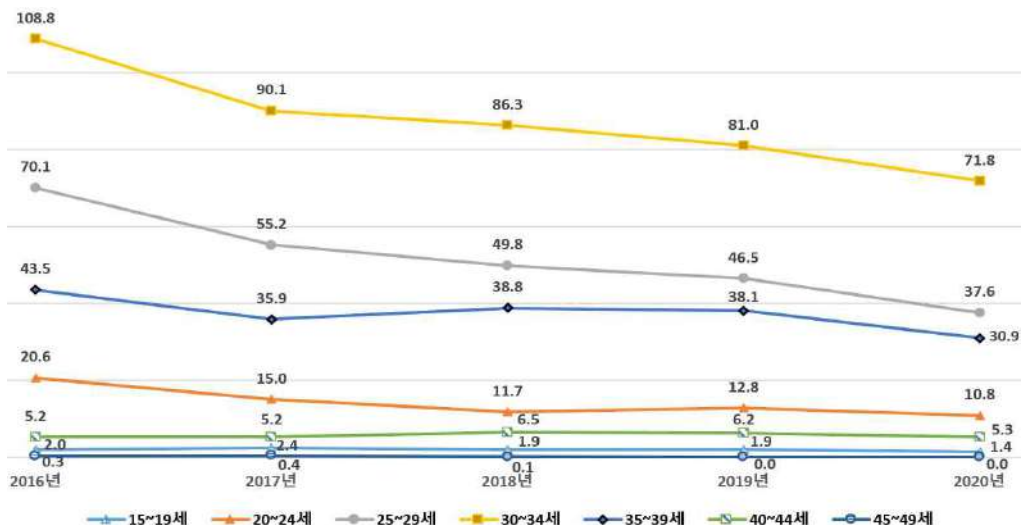


합계출산율은 0.801명으로 전년보다 0.147명 감소

- 합계출산율은 2020년 0.801명으로 2019년(0.948명) 대비 0.147명 감소
- 가장 높은 출산율을 보이는 모(母)의 연령은 30대 초반(71.8명)으로 나타남.
- 가장 높은 출산율을 보이는 30대 초반의 연령별 출산율은 2016년 이후 지속적인 감소를 보이며, 2019년 대비 모든 연령대에서 출산율 감소함.

연령별 출산율

(단위 : 명)



14개 기관 60개 사업

① 목포대학교(2개 사업)	116
② 국립목포해양대학교(4개 사업)	122
③ 목포과학대학교(22개 사업)	124
④ 목포고용 ⁺ 센터(7개 사업)	130
⑤ 전남신용보증재단(3개 사업)	136
⑥ (재)전남인력개발원(3개 사업)	139
⑦ (재)전남정보문화산업진흥원(8개 사업)	142
⑧ (재)전라남도중소기업진흥원(3개 사업)	144
⑨ (재)전남테크노파크(2개 사업)	147
⑩ (재)전라남도환경산업진흥원(1개 사업)	152
⑪ (재)목포수산물식품지원센터(1개 사업)	153
⑫ (사)전남고용노동연구원(1개 사업)	154
⑬ (재)녹색에너지연구원(2개 사업)	155
⑭ (재)전남창조경제혁신센터(1개 사업)	157

1 목포대학교

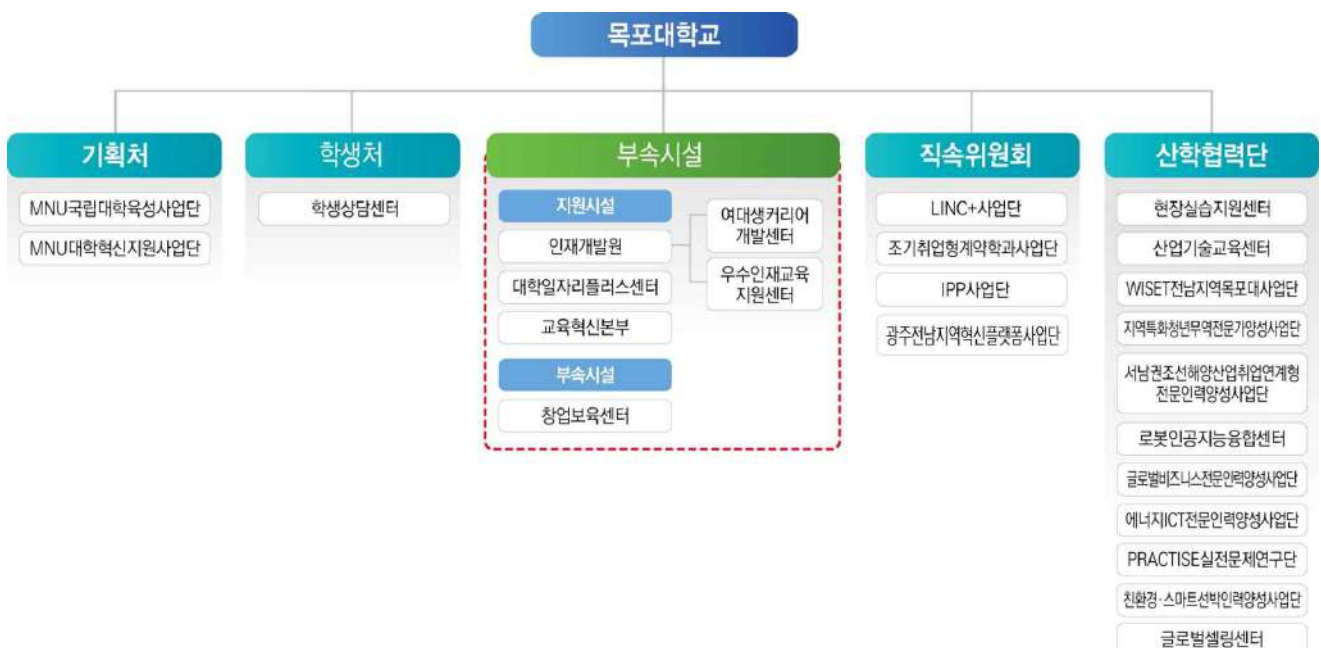
기 관 현 황

- 소재지 : 무안군 청계면 영산로 1666
- 대표자 : 박민서(제8대 총장)
- 구성인력 : 977명(교원 710명, 직원 267명)
- 설립목적 : 국립대학 설치령 / 고등교육

설립일자 및 연혁

연월일	내용	비고
2018. 12. 4.	- 박민서 박사 제8대 총장 취임	
1990. 3. 1.	- 국립목포대학교로 승격 4개 단과대학 설치	
1979. 3. 1.	- 4년제 국립목포대학으로 개편 7개학과 설치	
1946. 10. 31.	- 목포사범학교 개교	


법인(단체)의 기구표



□ 주요사업 내용 및 실적(대학일자리+센터 사업)

가. 지역청년고용거버넌스 구축 및 활성화

- ‘목포고용센터, 전라남도, 목포시, 무안군 등 지역 청년고용 거버넌스를 구성하고 지역청년 고용정책 확산, 프로그램 개발, 맞춤형 취·창업 서비스 지원
- 운영실적
 - 지역청년고용거버넌스 회의 개최 및 지역 일자리 창출 사업 협의

개최일	- 2021. 10월	
참여대상	- 관내 17개 특성화고 및 7개 대학교 취업지원부서 관계자	
회의내용	- 지역 일자리 창출 사업 공유 및 협의	
인원(명)	- 27명 참여	

- 지역청년고용협의회 회의 참여 : 12회
- 지역청년 고용정책 홍보를 위한 협업 사업 운영

협업 프로그램	협업 기관 및 운영성과	
찾아가는 Job-카페	- 협업기관 : (주)내일엔목포대	- 추진월 : 2021. 6월
	- 협업기관 : (사)일미래센터일자리꿈터	- 추진월 : 2021. 11월
	- 운영성과 : 홍보 95명 / 상담연계 12건	- 운영성과 : 홍보 42명 / 상담연계 5건

- 지역청년 대상 취업연계 사업 공동 개발 및 운영

개발 프로그램	협업 기관	운영성과
청년 채용 온라인 직무 박람회	- 광주 및 전남테크노파크, 목포시, 목포고용복지+센터	- 박람회 등록인원 : 289명 - 특강 참여인원 : 371명
해외취업 지원 사업	- 전라남도, 한국산업인력공단, 인트락스	- 해외취업 : 26명(100% 취업성공) *재학생 : 9명 졸업생 : 6명 지역청년 : 11명

나. 대학 내 진로·취업지원 인프라 구축

- 대학 내 진로·취업지원 기능 통합·연계 및 기능·위상 강화
 - 대학일자리+센터를 중심으로 인재개발원과의 기능적·공간적 통합을 통해 대학 진로·취업지원 총괄조직 구축
 - 학과 교수 대상으로 진로·취업상담 지원을 위한 가이드북, 자료집 등 제작 및 배부
- 경력개발시스템 구축 및 활용성 강화
 - 구축된 시스템을 통해 원스톱 상담, 비교과 프로그램, 핵심역량진단, 취업통계 등 입학에서 졸업까지 종합적 학생 DB 관리 추진

다. 진로·취업지원 서비스 강화

- 진로·취업상담 제공
 - 운영실적 : 교수 6,102건 / 교직원 142건 / 컨설턴트 840건
- 진로·취업 정규 교과목 운영
 - 진로, 취업, 창업 분야에 대한 정규 교과목 운영을 통해 입학부터 졸업까지 단계별 목표 달성을 지원 및 성공적 사회진출 지원
 - 운영실적 : 33개 교과목, 101개 분반, 3,446명 이수
- 진로 및 취·창업 비교과 프로그램 운영
 - 수요 및 만족도 조사를 반영한 학년별, 대상별, 전공별 특성을 반영 비교과 프로그램 개설 및 운영
 - 운영실적 : 19종, 91회, 4,515명
- 기업발굴·매칭 서비스 제공
 - (기업DB 구축) 신규 기업발굴 35개사(국내 17개사, 해외 18개사)
 - (취업알선 및 취업확정) 대내·외 채용정보를 활용하여 졸업(예정)자 및 지역청년 대상 단계별 취업알선 서비스 제공
 - 취업알선 47명 / 취업확정 36건(국내 : 10건 / 해외 : 26건)

○ 2022년 사업계획

사업 또는 프로그램명	운영시기	사업비(천원)	주요내용	비고
대학일자리+센터 사업	'22. 3월 ~ '23. 2월	200,000	<ul style="list-style-type: none"> - 지역청년고용거버넌스 구축 및 활성화 - 대학 내 진로·취업지원 인프라 구축 - 진로·취업지원 서비스 강화 	
전라남도 청년 해외취업 지원사업	'22. 8월 ~ '23. 7월	230,000	<ul style="list-style-type: none"> - 미국 인턴십 과정 및 해외취업 직무역량 강화 프로그램 운영 	

지역청년 대상으로 진로·취업지원 상담 및 비교과 프로그램 제공과 지역 일자리 창출을 위한 기업매칭·발굴 사업 추진

- 사업기간 : 2022. 3월 ~ 2023. 2월
- 지원대상 : 목포대 재학생 및 졸업생, 타 대학 및 특성화고 학생
- 역할 및 기능
 - 대학 내 센터 중심으로 진로·취업 관련 부서 간의 기능적·공간적 통합을 통해 총괄조직 구축
 - 지역청년고용거버넌스 위원회 주관 : 대학-자치단체-고용센터 등이 참여하는 위원회를 주관하여 지역청년고용거버넌스 운영 및 활성화 도모
 - 센터와 교내·외 유관기관 간 협업체계 구축을 통해 경력개발, 상담, 비교과 프로그램 제공 등 진로·취업 역량 향상 지원
 - 청년 일자리 문제 인식 확산 및 지역 실정에 맞는 일자리 정책 발굴, 사업화로 지역고용 활성화 도모
- 지원내용 : 진로·취업상담, 비교과 프로그램, 취업알선 등

	지역청년 진로·취업지원 서비스	홍보
상담	<ul style="list-style-type: none"> 진로·취업상담 및 입사지원서·면접 컨설팅 지역청년과 함께하는 찾아가는 Job카페 	
특강	<ul style="list-style-type: none"> 지역청년 취업·창업 특강 포스트코로나시대, 미취업 지역청년을 위한 성공취업 특강 NCS 직업기초능력평가 특강 공기업·대기업 인성(적성)검사 특강 등 	
해외취업	<ul style="list-style-type: none"> 전라남도 청년 해외취업 지원사업 베트남 K-Move스쿨 	
공모전 직무설명회	<ul style="list-style-type: none"> 전남 서남권 청년 일자리 아이디어 공모전 공기업 직무설명회 	<ul style="list-style-type: none"> 청년고용정책 지역 라디오광고 지역휴게시설 TV자막광고 강소기업 취재 (서포터즈) 페이스북 인스타그램

- 사업비 : 2억원
 - 고용노동부 1억, 목포시 2천만, 무안군 2천만, 전라남도 1.5천만, 대학 4.5천만

해외진출을 희망하는 지역청년의 글로벌 역량 증진 및 국가별 유망·전문 직종 진출 지원

- 과 정 명 : 미국 인턴십 과정
- 사업기간 : 2022. 8월 ~ 2023. 7월
- 지원대상 : 최종학년 재학생 및 졸업생(주민등록상 주소지 전라남도)
- 선발인원 : 24명
- 인턴국가 및 기간 : 미국 / 1년



- 교육내용 및 진행절차



- 지원혜택 : 항공료(1,300,000원 이내), 스폰서비, J1비자 발급비, 영어 교육비, 보험료 전액 지원
- 사 업 비 : 2.3억원(전라남도 2억, 대학 3천만)
- 신청방법 : 목포대학교 인재개발원 방문 신청(담당자 : 061-450-2917)

2 국립목포해양대학교(창업보육센터)

기 관 현 황

- 소재지 : 목포시 해양대학로 91
- 대표자 : 김연원 (창업지원단장 겸임)
- 구성인력 : 2명
- 설립목적 : 대학의 특수성, 지역산업 및 여건, 해양산업 특수성 등을 반영하여 글로벌 조선·해양 벤처창업 발굴 및 육성을 목표로 「벤처창업과 지역산업을 선도하는 조선해양의 중심」으로 설정함

○ 조직도(기구표)



○ 주요사업

- 창업지원단 BI센터 운영 및 입주기업 관리·지원
- 대학생 및 예비창업자 육성 지원
- 주요행사 : 창업아이디어 경진대회, 창업동아리 경진대회, 창업세미나, 창업박람회, 대학생 금융교육, 대학생 창업교육 등

○ 주요연혁

연 월	내 용
2002.12.5.	- 창업보육센터 개소
2007.4.30.	- 중소기업청 운영실적평가 A 등급 획득
2009.3.19.	- 중소기업청 운영실적평가 A 등급 획득
2009.12.6.	- 2009중소벤처창업경진대회 통합부문 최우수상 수상
2010.1.26.	- 예비기술창업자 육성사업 중점 일반분야 주관기관 선정
2010.4.13.	- 기술창업학교 운영사업 운영기관 선정
2012.4.19.	- 중소기업청 운영실적평가 A 등급 획득
2020.10.29	- 온라인 공동활용 화상회의실 구축
2020.12.05.	- 2020 목포해양대학교 비대면 글로벌 창업캠프 개최 (목포해양대학교-동신대학교-(중국)정저우대학교)
2021.11.12.	- “2021년 MMU 해양N(人) 커뮤니티” 지역산업체 활성화를 위한 기업지원운영
2021.12.9.	- 광주전남중소벤처기업청장상 수상(매니저 유공자표창)
2022.4.11.	- 중소벤처기업부 운영실적평가 A 등급 획득

○ 2022년 사업계획

사 업 명	운영시기	참여 인원	사업비 (천원)	주 요 내 용
전라남도 창업보육센터 운영지원사업	'22.3.~12.	-	16,000	- 입주기업 사업화 지원사업 및 BI센터 운영비 보조
목포시 창업보육센터 운영지원사업	'22.3.~12.	-	10,000	- 입주기업 사업화 지원사업 - 대학생 창업 아이디어 경진대회
중소벤처기업부 창업보육센터 운영지원사업	'22.3.~12.	-	미정	- 입주기업 사업화 지원 및 BI센터 운영비 보조
입주기업 모집(수시)	'22.3.~12.	-	-	- 입주기업 모집(공실발생 시)

문의처

목포해양대학교 창업보육센터 담당자 박 훈 (☎240-7135)

3 목포과학대학교

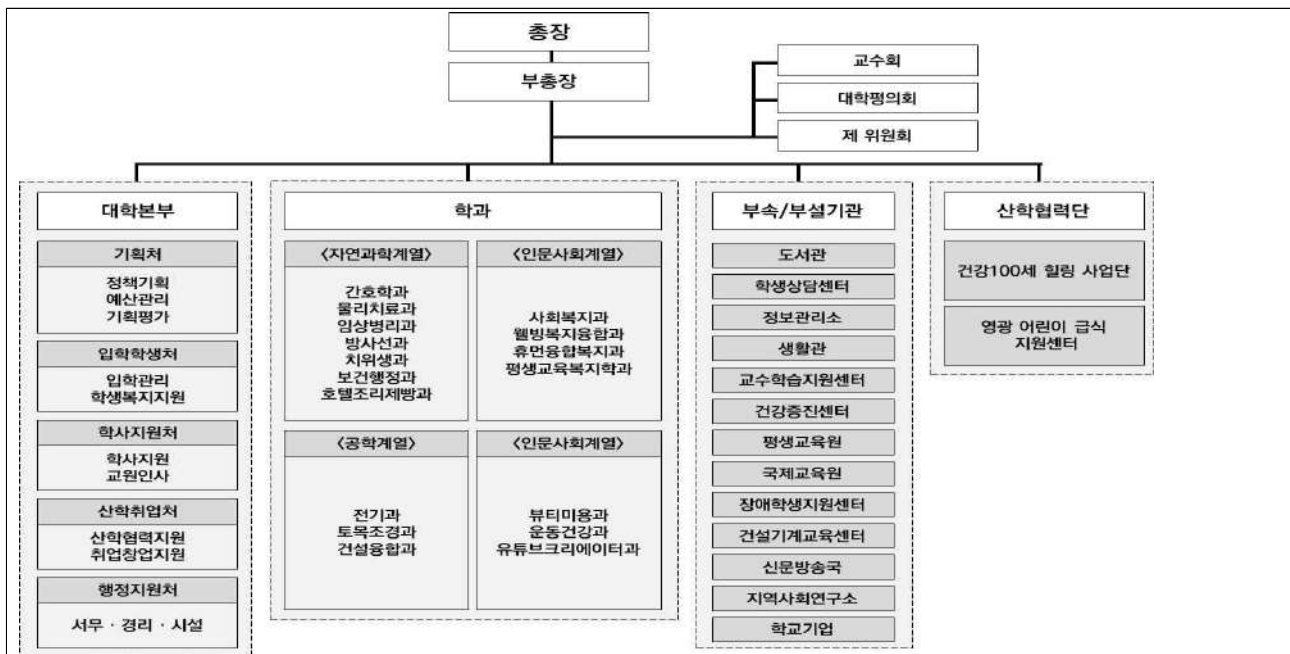
기 관 현 황

- 소 재 지 : 목포시 영산로 413-1
- 대 표 자 : 이호균
- 구성인력 : 188명(전임교원 70, 비전임교원 80, 직원 38)

○ 설립일자 및 연혁

연 월 일	내 용	비 고
1976.03.10	목포실업전문학교 개교	
1977.10.18	목포공업전문학교로 교명변경	
1978.02.22	제1회 졸업식	
1979.11.10	목포공업전문대학으로 교명 변경	
1980.09.13	목포실업전문대학으로 교명 변경	
1985.01.23	목포전문대학으로 교명 변경	
1998.05.01	목포과학대학으로 교명 변경	
2012.01.01	목포과학대학교로 교명 변경	
2017.09.01	제12대 총장에 박기종 박사 취임	
2019.04.09	제13대 총장에 이승훈 박사 취임	
2021.09.01	제14대 총장에 이호균 박사 취임	

○ 조직도(기구표)



○ 주요사업 내용 및 실적

프로그램 명	◦ 내용	기간 및 대상 / 만족도	비고
취·창업 캠프	<ul style="list-style-type: none"> ◦ 목적: 취업을 준비중인 재학생들에게 취업 실전 교육을 통하여 취업에 대한 목표의식 및 자기 확신을 갖도록 함은 물론 성공 취업 자신감 부여 ◦ 장소: 강진자연이 좋은 사람들 ◦ 내용: 4차 산업혁명과 창업 / 청년고용지원정책 	2021.06.17. ~ 2021.06.18. 참여자:58명 만족도:86.6%	
산업체 주문형 멘토링	<ul style="list-style-type: none"> ◦ 목적: 취업현장의 산업체 전문가들을 멘토로 활용하여 학생들의 실무능력 향상 및 취업연계 ◦ 내용: 학과별 진로 및 직무에 맞게 자율적으로 취업성공사례 특강, 산업체 시찰 및 탐방 등 학과 성격에 맞추어 본래의 취지에 맞게 자율적 운영 ◦ 장소: 학과별 강의실 또는 강당 	2021.11.08. ~ 2021.11.30. 참여자:235명 만족도:87.56%	
성공 취업! 선·후배만남	<ul style="list-style-type: none"> ◦ 목적: 각 직업 분야별로 진출한 학교 선배를 멘토(mentor)로 하여 희망 진로를 갖는 재학생 멘티(mentee)을 지도, 조언 하면서 학생들의 실력과 잠재력을 개발 ◦ 기대효과: 멘토링 프로그램을 통하여 관련 분야로 진출하기 위해 학생이 구체적이고 계획적으로 준비하고, 적극적이고 주도적으로 실천해 나갈 수 있도록 방향 제시함으로써 성공적인 취업기대 ◦ 내용: 학과별 진로 및 직무에 맞게 자율적으로 취업성공사례 강연 	2021.09.23. ~ 2021.10.29. 참여자:387명 만족도:90.75%	
취업역량강 화공모전	<ul style="list-style-type: none"> ◦ 목적: 새로운 취업 환경에 대처하고 취업에 대한 관심을 유도하고 재학생들이 직접 취업 프로그램을 기획해 제안할 수 있는 능력 및 자기개발로 취업역량 강화 ◦ 내용: 수상자 장학금 지급 	2021.10.25. ~ 2021.11.05. 참여자:10명	
목포시 청년아이템 사업장 견학	<ul style="list-style-type: none"> ◦ 목적: 창업동아리 학생들의 목포시 청년 창업아이템지원 사업으로 운영중인 사업장 견학을 통하여 창업에 필요한 노하우를 습득하여 창업에 도움 ◦ 장소: 목포시 청년창업아이템사업장 ◦ 창업동아리 학생들이 목포시 청년 창업아이템지원사업으로 선정된 배경 및 방법 터득 	2021.11.09. 참여자:20명 만족도:88.5%	
성공취업특 강(미래의 취업 알고 준비하자)	<ul style="list-style-type: none"> ◦ 목적: 2022년 채용트렌드, 기업분석과 직무필수 역량분석 및 유형별 면접전략등의 취업역량강화를 위한 키워드를 이해하고 준비함으로서 희망기업과 직무의 맞춤형 취업전략과 체계적인 준비를 할 수 있다. ◦ 장소: 강진자연이 좋은 사람들 ◦ 강사: 위엔미 교육연구소 박혜화 대표 	2021.11.11. 참여자:58명 만족도:89.8%	
취업특강(무 조건통하는 자기소개서 작성법)	<ul style="list-style-type: none"> ◦ 목적: 지원하고자 하는 직무에 대한 분석과 연결하여 합격을 만드는 자기소개서 작성 방법과 면접기술을 통해 최선의 결과를 이끌어냄 ◦ 장소: 코로나-19로 인하여 온라인특강 (LMS 탑재 운영) ◦ 강사: 에듀메이커스 황현우 대표 	2021.10.25. ~ 2021.11.07. 참여자:538명 만족도:75.12%	

창업특강(창업아이템 개발 및 개선을 위한 디자인씽킹)	<ul style="list-style-type: none"> ◦ 목적: 창업아이템 개발 및 개선, 경영전반에 대한 이해를 바탕으로 성공적 창업을 위한 창업자의 역량을 강화한다. ◦ 장소: 코로나-19로 인하여 온라인특강 (LMS 탑재 운영) ◦ 강사: 에듀메이커스 황현우 대표 	2021.10.25. ~ 2021.11.07. 참여자:544명 만족도:73.72%	
장애학생 취업준비를 위한 특강(행복한 삶을 위한 나의 미래)	<ul style="list-style-type: none"> ◦ 목적: 자신의 특성에 대한 긍정적인 인식을 갖게 하고 장애인 취업 시 지원되는 제도를 적극 활용하여 자신의 자위를 개관화 시킬 수 있도록 함 ◦ 장소: 본관 3층 스마트강의실 ◦ 강사: 목포시장애인종합복지관 김선금 팀장 	2021.12.01. 참여자:10명 만족도:86.50%	
글로벌취업 역량강화 (EASY 영문이력서 작성법)	<ul style="list-style-type: none"> ◦ 목적: 해외 취업 및 글로벌 역량 강화를 위하여 영문 이력서 작성법 특강을 통해 해외 취업역량 강화 기회를 제공 ◦ 장소: 코로나-19로 인하여 온라인특강 (LMS 탑재 운영) ◦ 강사: 손하림 강사 	2021.11.16. ~ 2021.11.26. 참여자:474명 만족도:75.7%	
취업·창업 유지율 향상(추수지도) 활동비 지급	<ul style="list-style-type: none"> ◦ 목적: 각 학과별 취업·창업에 따른 향상 활동비를 지급함으로써 취업·창업에 대한 관심을 극대화 하고 나아가 취업을 제고 및 성공창업을 통한 본교 위상 제고 ◦ 내용: 취업(추수)지도에 따른 활동비를 지급함으로써 취업연계 및 산학협력 활성화 	2021.11.02. - 2021.12.06. 방문횟수 156	
MJP 취업동아리	<ul style="list-style-type: none"> ◦ 목적: 취업하고 싶은 기업, 직종, 직군 등이 유사한 학생들을 그룹화 하여 맞춤형 취업동아리 활동을 지원하고 공동 목표를 가진 동아리 회원 스스로 취업 목표 달성을 위한 공통 전략을 강구하고, 취업 정보 교환 ◦ 기대효과: 자율적인 취업동아리 활동을 통하여 취업마인드를 고취하고, 취업역량을 제고 및 취업을 향상 	2021.09.13. ~ 2021.12.21. 참여자:78명 만족도:98.2%	
MSU JUMP-UP 창업동아리	<ul style="list-style-type: none"> ◦ 목적: 학생들의 기업가 정신을 기르고, 창업의욕을 고취시키고 학생들의 잠재성이 있는 창업 아이디어를 사업화 할 수 있는 기회 제공 ◦ 기대효과:창업동아리 활동을 통한 창업 마인드 확산 및 전문 지식을 바탕으로 한 대학생들의 벤처 창업 분위기를 조성 	2021.09.13. ~ 2021.12.21. 참여자:24명 만족도:100%	
MGP 국가고시 특별반	<ul style="list-style-type: none"> ◦ 목적: 보건계열(졸업반) 학생들의 효율적인 국가고시 준비를 위한 동기부여 및 국가고시 합격을 향상으로 성공적인 취업 보장 ◦ 필요성: 기존에 시행되고 있는 학습증진 튜터링과는 별도로 국가고시 대비를 위한 집중 학습지원 프로그램 필요 	2021.09.13. - 2021.12.31. 참여자:231명 만족도:89.4%	
취업/창업 전담지도교 수멘토링	<ul style="list-style-type: none"> ◦ 목적: 현장실무형 휴먼케어 전문 인력을 양성하기 위해 학과 재학생들의 자발적 참여를 통한 전공 실무경험이 중요 ◦ 활동범위: <ul style="list-style-type: none"> -직접(1:1, 1:소그룹, 1:대그룹)만남을 통한 멘티 성향 파악 및 멘토영양 -카톡과 페이스북 친구 추가로 수시연락 	2021.10.12 ~ 2021.12.17. 참여자 259명 만족도 87.5%	
합 계		전체 참여자 2,926	
		평균 만족도 86.87	

- 창업지원단 BI센터 운영 및 입주기업 관리·지원
- 학생 및 예비창업자 육성 지원
- 주요행사 : 창업아이디어 경진대회, 창업동아리 경진대회, 창업세미나, 창업박람회, 대학생 금융교육, 대학생 창업교육 등

○ 2022년 사업 계획

사업 또는 프로그램명	운영시기	참여 인원	사업비(천원)	주요 내용
성공취업! 선후배만남	연중	400	7,200	각 직업 분야별로 진출한 학교 선배를 멘토(mentor)로 하여 희망 진로를 갖는 재학생 메티(mentee)을 지도, 조언하면서 학생들의 실력과 잠재력을 개발
MGP 국가고시특별반	2022.09 ~ 2023.01	250	7,000	보건계열(졸업반) 학생들의 효율적인 국가고시 준비를 위한 동기 부여 및 보건계열 국가고시 합격을 향상을 통한 성공적인 취업 보장
글로벌취업역량강화	2022.11	450	2,000	해외 취업 및 글로벌 역량 강화를 위하여 영문 이력서 작성법 특강을 통해 해외 취업역량 강화 기회를 제공
장애학생 취업 준비를 위한 특강 (행복한 삶을 위한 나의 미래)	2022.12	10	1,000	자신을 객관적으로 이해하고 자신의 강점을 발견하여 자기 효능감을 높여 긍정적인 자아상(self-image)을 형성하고 적성과 진로에 대해 충분히 생각하고 자신의 적성에 맞는 직업을 선택하여 미래를 설계
취업 캠프	2022.06	60	3,000	취업을 준비중인 재학생들에게 취업 실전 교육을 통하여 취업에 대한 목표의식 및 자기 확신을 갖도록 함은 물론 성공취업 자신감 부여
취업역량강화공모전	2022.10 ~ 2022.11	20	1,000	새로운 취업 환경에 대처하고 취업에 대한 관심을 유도하고 재학생들이 직접 취업프로그램을 기획해 제안할 수 있는 능력 및 자기개발로 취업역량 강화
취업특강	2022.10 ~ 2022.11	500	500	지원하고자 하는 직무에 대한 분석과 연결하여 합격을 만드는 자기소개서 작성 방법과 면접기술을 통해 최선의 결과를 이끌어냄
산업체주문형멘토링	2022.10 ~ 2022.11	300	6,000	취업 현장의 산업체 전문가들을 멘토로 활용하여 학생들의 실무능력 향상 및 취업 연계

성공취업특강 (미래의 취업 알고 준비하자)	2022.11	350	500	2022년 채용트렌드, 기업분석과 직무필수 역량 분석 및 유형별 면 접전략 등의 취업역량강화를 위한 키워트를 이해하고 준비함으로서 희망기업과 직무의 맞춤형 취업전 략과 체계적인 준비를 할 수 있다.
취업 유지율향상 (추수지도)	2022.11 ~ 2022.12	200회 방문	9,000	학과별 취업에 따른 향상 활동비 를 지급함으로서 취업·창업에 대 한 관심을 극대화하고 나아가 취 업을 제고 및 성공창업을 통한 본 교 위상 제고
취업/창업전담지도교수 멘토링	2022.10 ~ 2022.12	250	3,600	책임(지도)교수와 의 상호 협력관 계를 유지하여 취업정보 및 취업 률을 제고하고 현장실무형 휴먼케 어 전문 인력을 양성하기 위해 학 과 재학생들의 자발적 참여를 통 한 전공 실무 경험이 강화
취업동아리	2022.05 ~ 2022.12	80	7,000	취업하고 싶은 기업, 직종, 직군 등이 유사한 학생을 그룹화하여 맞 춤형 취업동아리 활동을 지원하고 공동 목표를 가진 동아리 회원 스 스로 취업 목표 달성을 위한 공통 전략을 강구하고 취업정보 교환
창업특강	2022.10 ~ 2022.11	400	1,000	창업아이템 개발 및 개선, 경영 전반에 대한 이해를 바탕으로 성 공적 창업을 위한 창업자의 역량 을 강화한다.
목포시청년아이템 사업장견학	2022.11	20	500	창업동아리 학생 및 재학생들의 목포시 청년 창업아이템지원 사업 으로 운영중인 사업장 견학을 통 하여 창업에 필요한 노하우를 습 득하여 창업에 도움
MSU JUMP-UP 창업동아리	2022.05 ~ 2022.12	30	4,800	학생들의 기업가 정신을 기르고, 창업의욕을 고취시키고 학생들의 잠재성이 있는 창업아이디어를 사 업화 할 수 있는 기회 제공
취업박람회 참가	연중	40	2,000	취업준비생들에게 폭넓은 기회를 마련하고 능력과 적성에 맞는 맞 춤형 일자리를 찾아 취업의 기회 를 제공
자격증취득프로그램	연중	50	10,000	학생들이 필요로 하는 자격증 취 득 프로그램 운영으로 학생들의 취업역량 강화

직업심리검사	연중	350	4,500	MBTI성격유형검사/DISC성격유형검사 /HOLLAND진로탐색검사를 통한 학생유형 파악
현장실습일지 경진대회	연중	30	3,000	현장실습의 우수사례를 선발하여 상금 수여
Capstone Design 경진대회	연중	30	5,000	캡스톤디자인의 정규 교과목화에 따른 교육목표 정착에 기여 및 산 업체 현장 중심형 교육혁신을 통 한 실무를 갖춘 전문인력양성을 위한 참여 학생의 문제해결 능력, 팀워크능력, 의사소통능력 향상 실현 및 재학생의 학습의욕 및 자 긍심 고취를 통한 유지율 향상
채용박람회 참여	연중	40	1,000	구인기업의 다양한 취업정보와 현 장 취업기회 제공
입사지원서 작성 경진대회	9월~10월	20	3,000	취업을 앞두고 있는 상황에서 입 사지원서 작성은 가장 중요하면서 도 어려운 부분으로 학생들에게 대회를 통한 자신감 상승

4 목포고용복지+센터

기 관 현 황

- 소재지 : 목포시 평화로 5(상동)
- 대표자 : 김재성 (소장)
- 전담인력 : 51명(목포고용복지+센터)

○ 기관소개

지역민이 다양한 고용과 복지서비스를 한 번에 편리하게 받으실 수 있도록 고용센터, 중장년일자리희망센터, 여성새로일하기센터, 복지지원팀이 함께 모여 서비스를 제공

○ 2022년 사업내용

사업 또는 프로그램명	운영시기	참여인원	주요내용
청년내일채움공제	연중	예산 범위 내	중소기업에 정규직으로 취업한 청년에게 자산형성 방식의 지원을 통해 중소기업으로의 취업촉진 및 장기근속 유도
대학일자리플러스센터	연중	예산 범위 내	대학생 등 청년들이 체계적으로 진로를 설계하도록 도와주고, 대학과 정부의 다양한 취·창업 및 진로지원 서비스 안내
온라인 청년센터	연중	예산 범위 내	온라인 홈페이지(www.youthcenter.go.kr) 및 모바일 App을 통해 청년정책, 전국 청년공간 정보, 정책비교 안내 및 구인정보를 제공
구직자 취업역량 강화 프로그램	연중	예산 범위 내	구직자의 취업역량 강화를 위하여 집단상담 및 단기 취업특강을 운영
청년일자리도약 장려금	연중	예산 범위 내	정규직으로 신규 채용한 우선지원대상기업에 1인당 1년간 960만원 지원
국민내일배움카드	연중	예산 범위 내	국민 누구나 일자리에 도움이 되는 훈련을 받을 수 있는 평생능력개발 제도
(청년) 국민취업지원제도	연중	예산 범위 내	저소득 구직자 등 취업취약계층에게 통합적인 취업 지원서비스를 제공하고 생계를 지원함으로써 이들의 구직활동 및 생활안정 지원

중소기업에 정규직으로 취업한 청년들의 장기근속과 청년의 초기 경력 형성 지원 및 대기업과 중소기업의 임금격차 완화를 위하여 고용노동부와 중소벤처기업부가 공동으로 운영하는 사업

- 기 간 : 2022. 1월 ~ 2022. 12월
- 사업규모 : 전국 7만명
- 지원대상
 - 참여기업 : 고용보험 피보험자수 5인 이상 중소기업
 - * 벤처기업, 청년 창업기업 등(일부 1인이상 ~ 5인미만 기업도 참여 가능)
 - 참여자 자격요건: 만 15세 이상 ~ 34세 이하
 - * 군필자의 경우 복무기간에 비례하여 참여제한 연령을 연동하여 적용하되 최고 만 39세로 한정
 - 정규직 취업일 현재 고용보험 가입 이력이 없거나 최종학교 졸업 후 고용보험 총 가입 기간이 12개월 이하
 - 월 급여 총액이 300만원 이하
- 지원내용
 - 청년 본인이 2년간 300만원(매월 12만5천원)을 적립하면 정부(취업 지원금 600만원)와 기업(기업기여금 300만원)이 공동 적립 → 2년 후 만기공제금 1,200만원 +이자 수령
- 기업 규모별 기업기여금 비율 (2021년 평균 고용보험 피보험자 수를 기준으로 판단)

기업 규모	기업기여금(월12.5천원 → 2년간 300만원 적립)		
	기업 부담 비율		정부 지원 비율
30인 미만	0%	-	100%
30~49인	20%	(월 25,000원 / 총 60만)	80%
50~199인	50%	(월 62,500원 / 총 150만)	50%
200인 이상	100%	(월 125,000원 / 총 300만)	0%

- 신청방법
 - 고용노동부 워크넷* 참여신청(청년·기업) → 자격요건심사 및 선발(운영기관) → 중소기업진흥공단**에 청년공제 청약신청(청년·기업) → 공제부금 적립(청년·정부·기업) → 만기공제금 수령
 - * 워크넷 (www.work.go.kr/youngtomorrow), ** 중소기업진흥공단 (www.kosmes.or.kr)

대학생 등 청년들이 체계적으로 진로를 설계하도록 도와주고,
대학과 정부의 다양한 취·창업 및 진로지원서비스 안내

- 지원대상 : 대학생, 졸업생, 지역청년 등 누구나 이용가능
- 지원내용
 - 저학년부터 맞춤형 진로지도를 통한 커리어설계 등 종합경력개발 지원
 - 정부에서 지원하는 주요 청년일자리사업 전반에 대한 정보제공 및 참여지원
 - 모의면접, 직업심리검사, 자기소개서 작성, 취업캠프 등 다양한 취·창업 및 진로지원 서비스 제공
 - 취업관련 유관 기관과의 연계·협업을 통한 재학생, 인근지역 청년층 대상 상담·특강 등 서비스 제공
- 신청방법 : 청년워크넷(www.work.go.kr/jobyoung) “우리학교 취업지원실”에서 상담예약

문의처

목포고용복지+센터 대학일자리플러스센터 담당자 ☎ 061-280-0597

온라인 홈페이지(www.youthcenter.go.kr) 및 모바일 App을 통해
청년정책, 전국 청년 공간 정보, 정책비교 안내 및 구인정보를 제공

- 사업내용
 - (정책정보) 일자리·금융·주거 등 청년 관련 중앙·지자체 정책 정보 제공, 맞춤형 정책 정보검색 기능 제공
 - (공간정보) 전국 청년공간(고용센터, 자치단체, 민간) 정보제공
 - (온라인 상담) 웹사이트 내의 채팅(카카오톡)을 통해 정책 안내 및 개인 맞춤형 상담 제공

문의처

목포고용복지+센터 직업지도 담당 ☎ 061-280-0527

구직자의 취업역량 강화를 위하여 집단상담 및 단기취업특강 운영

- 기 간 : 2022. 1월 ~ 2022. 12월
- 사업대상 : 관내 구직자
- 주요내용

구 분	프로그램명	주요 내용
집단상담 프로그램 (1일 6시간 4일 총 24시간)	성취프로그램	• 구직스트레스에 대처하고 나의 장점을 효과적으로 알리는 방법, 효율적인 입사지원서류작성, 면접방법 등 구직기술을 습득하는 프로그램
	취업희망프로그램	• 나에 대해 탐색하여 특성을 살펴보고, 직업정보를 찾아 취업을 준비하며 자신감을 향상시켜 취업의욕을 고취하는 프로그램 (※ 2월~11월, 매달 1회 운영 예정)
	CAP@프로그램	• 자기탐색을 통한 강점파악, 구직서류이해와 면접준비 등 청년을 위한 집단상담프로그램 (※ 5월부터 운영 예정)
집단상담 프로그램 (1일 6시간 3일 총 18시간)	40대구직자 취업역량강화 프로그램	• 직업경험이 있는 만40~49세의 40대 구직자 대상 프로그램 • 40대 구직자들의 이직 및 전직과정을 지원하기 위해 강점역량을 진단하고 변화적응력을 강화하고 개입하여 새로운 경력경로를 탐색 • 40대 구직자들이 이미 갖고 있는 일 경험과 강점직무능력을 최대한 인지하고 이를 새로운 직업전환에 적극 활용
단기 집단상담 프로그램 (3시간)	취업목표 정하기	• 합리적 경력개발목표 · 실천계획 수립하기 등
	행복한 대화 이끌기	• 효과적인 대화법 익히기, 화 다스리는 법 익히기 등
	취업 어려움 극복하기	• 생각 가다듬기, SWOT 분석 등
	나를 이해하기	• 직업가치탐색, 장점 및 보유능력확인, 경력기술서 작성 등
	대인관계 능력 향상	• 팀워크, 리더십, 갈등관리, 협상능력, 고객서비스 능력
취업특강 (2시간)	중장년을 위한 취업 노하우	• 이력서·자기소개서, 면접 요령 등 취업의 성공을 돕고자 하는 과정
	알아두면 유익한 금융경제 지식	• 금융의 기본개념부터 현명한 금융생활까지 유익한 지식안내
	산업안전보건교육	• 산업현장에서 꼭 필요한 안전, 보건에 관하여 알아보는 과정
	국민연금으로 노후 준비하기	• 국민연금 제도에 대해 자세히 알아보고 노후 준비하는 과정
	신용·채무관리	• 채무 조정제도와 신용관리, 불법사금융, 채권추심을 이해하고 금융 복지상담서비스를 통한 빚 문제 해결안 모색

※ 취업특강(2시간) 주제는 운영기관 사정에 의해 변동 가능 / 코로나19상황에 따라 비대면으로 진행 될 수 있음.

○ 신청방법

- 워크넷(www.work.go.kr) > 고용복지정책 > 프로그램 일정

청년을 신규로 채용한 우선지원대상기업에게 1년간 960만원 지원

○ 지원대상 : 청년(만15세 이상~34세 이하)*을 정규직으로 신규 채용한 5인 이상 우선지원 대상기업

* 군복무 기간만큼 비례하여 추가인정(만 39세까지)

** 사행산업, 유흥업, 베틀업, 공공기관, 정부출연·출자기관, 인건비 정부지원기업 등 제외

*** 성장유망업종, 고용위기지역 소재 기업 등은 1인 이상 5인 미만이라도 지원 가능

○ 지원내용 : 청년 신규채용 1인당 연 960만원, 12개월간 지원

○ 지원요건 : 청년 정규직 22년 중 신규채용, 6개월 이상 고용 유지

- 채용일 현재 만 15세 이상, 34세 이하인 취업애로청년*

* 연속하여 6개월 이상 실업상태인 청년(실업기간이 6개월 미만이라도 고졸 이하, 국민취업지원제도에 참여하고 최초로 취업한 청년 등은 대상)

- 4대 보험 가입, 주 소정근로시간 30시간 이상

○ 신청방법

- 사업 참여신청서 제출하여 승인받은 후 채용(운영기관에 참여신청서 제출)

문의처

목포고용복지+센터 청년일자리도약장려금 담당자 ☎ 061-280-0541, 0542, 0552

국민 누구나 일자리에 도움이 되는 훈련을 받을 수 있는 평생능력개발 제도

○ 지원대상 : 누구나 국민내일배움카드 신청 가능

* 다만, 공무원, 사립학교 교직원, 졸업까지 남은 수업연한이 2년을 초과하는 자, 연 매출 1억 5천만원 이상의 자영업자, 월 임금 300만원 이상인 대기업근로자(45세 미만)·특수형태근로 종사자는 제외

○ 지원내용

- 실업, 재직, 자영업 여부에 관계없이 국민내일배움카드 한 장으로 5년간 사용 가능

- 개인당 300~500만원의 훈련비용 지원

- 신청방법: HRD-Net을 통해 온라인 신청 또는 가까운 고용센터 방문

문의처

목포고용복지+센터 국민내일배움카드 담당자 ☎ 061-280-0563, 0566

저소득 구직자 등 취업취약계층에게 통합적인 취업지원서비스를 제공하고 생계를 지원함으로써 이들의 구직활동 및 생활안정 지원

- 사업규모 : 전국(전체) 지원인원 60만명(목포지청 5,722명)
- 지원대상 : 근로능력과 구직의사가 있음에도 불구하고 취업하지 못한 자* 중 다음 요건을 충족한자(단, 주 30시간 미만 일자리, 월 250만원 미만 소득 또는 월 1,250만원 미만 매출이 발생하는 특고·프리랜서 등도 참여 가능)

필요요건			연령	가구단위 소득	가구원재산	취업경험
I 유형	요건심사형		15~69세	중위소득 60% 이하	4억원 이하	2년 이내 100일 또는 800시간 이상
	선발형	비경험	15~69세	중위소득 60% 이하		2년 이내 100일 또는 800시간 미만
		청년	18~34세	중위소득 120% 이하		무관
II 유형	특정계층 (기초생활수급자포함)		15~69세	소득요건 없음	재산요건 없음	무관
	청년		18~34세	소득요건 없음		
	중장년		35~69세	중위소득 100% 이하		

※ 대학생은 최종학년 마지막 학기부터 참여 가능(휴학생 포함)

○ 지원내용

- (I 유형) 맞춤형 취업지원서비스*와 소득지원**을 결합하여 지원

* 개인별 취업활동계획(IAP)에 따른 직업훈련, 일경험, 복지서비스 연계 등의 취업지원서비스

** 구직활동기간 중 생활안정에 필요한 생계비 지원, 6개월간 월 50만원 지급

- (II 유형) 맞춤형 취업지원서비스*와 취업활동비용** 지급

* 개인별 취업활동계획(IAP)에 따른 직업훈련, 일경험, 복지서비스 연계 등의 취업지원서비스

** 수급자에게 취업활동에 필요한 참여수당 지원(최대 195만원)

○ 신청방법 : 온라인 (<http://www.work.go.kr/kua>)

오프라인 (거주지 관할 고용센터 직접 방문 신청)

5 전남신용보증재단

기 관 현 황

- 소재지 : (본점) 순천시 해룡면 향매로 109
(목포지점) 무안군 삼향읍 오룡3길 2, 5층
- 대표자 : 정양수
- 조직 : 1본부 3팀 1센터 6지점 4사무소
 - 전라남도 소재 소기업·소상공인에 대한 신용보증
 - 보증기업 부실화로 발생된 구생채권의 관리 및 회수
 - 창업교육, 경영컨설팅, 멘토링 등 자영업종합지원

○ 2022년 사업계획

사업 또는 프로그램명	운영시기	참여 인원	사업비(억원)	주요내용
전라남도 청년사업자 특별보증	2019.7 ~	-	보증규모 100억원	업력 5년 이내 만 45세 이하 청년사업자의 보증지원
목포 청년사업자 금융(종잣돈) 지원	2022.3 ~	-	10억원	목포시에 거주하고 사업하고 업력 5년 이내 만 39세 이하 청년사업자의 보증지원
청년사업자 자영업종합지원 사업	2018.4~	-	연 5억원	소상공인 창업교육, 컨설팅, 멘토링서비스 무상제공

자금조달 능력이 부족한 창업 초기, 저신용, 저소득 청년사업자의 자금난 해소를 통해 성공창업 지원 및 일자리 창출 활성화

□ 2022년 사업계획

- 기 간 : 2019년 7월 ~ 자금소진 시
- 보증규모 : 100억원(전라남도 10억 출연)
- 사업대상 : 대표자가 만 45세 이하인 청년 사업자 중 업력 5년 이내
또는 저신용 또는 저소득 사업자
- 주요내용 : 자금력이 부족한 청년사업자를 대상으로 창업자금
50백만원 이내 100% 전액보증

창업 초기 자금조달 능력이 부족한 청년창업자의 자금난 해소를 위한 목포 청년창업자 금융 지원 중기 사업 계획으로 성공적인 창업지원 및 일자리 창출 활성화

□ 2021년 사업계획

- 기 간 : 2022. 3 ~ 자금소진 시
- 사 업 비 : 10억원(시비)
- 지원대상 : 목포시에 거주 및 사업중인 청년창업자(만18세 이상 39세 이하)
- 주요내용
 - 자금력이 부족한 청년창업자를 대상으로 창업자금 3천만원 이내
100%전액 특례보증 지원
 - 전남도 및 정부 정책자금을 통하여 저금리(최저 0.9%) 지원

도내 청년사업자의 경영안정과 성장을 도모하고, 소상공인의 보호 및 경쟁력 강화를 위하여 교육, 컨설팅 및 멘토링 등을 제공

□ 2022년 사업계획

- 기 간 : 2018년 4월 ~
- 사 업 비 : 5억원(도비)
- 지원대상 : 소기업 · 소상공인
- 주요내용
 - 소상공인 창업교육
 - 준비된 창업과 지속가능 경영을 위한 소상공인 교육
 - 온택트 및 집합교육을 통하여 세무관리, 노무관리, 신용관리, 마케팅, 고객서비스 분야 등 무상교육 실시
 - 전문컨설팅
 - 경영애로를 겪고 있는 소상공인과 창업을 희망하는 예비창업자에게 체계적이고 실질적 도움을 줄 수 있는 컨설팅 서비스 지원
 - 경영상태에 대한 경영진단 및 솔루션을 지원하고 실질적 도움이 가능한 컨설턴트를 무료로 매칭
 - 멘토링 서비스
 - 사업경험이 부족한 소상공인이 자립할 수 있도록 경영노하우 및 비법 전수
 - 경영전반에서 축적해온 멘토의 정보·지식 등 노하우 공유하고 무료 2회 과정 서비스 지원

6 (재)전남인력개발원(지역일자리사업단)

기 관 현 황

- 소 재 지 : 목포시 백년대로 383
- 대 표 자 : 고광주(원장)
- 운영인력 : 40명

○ 기관소개

- 설립근거 : 고용노동부장관 재단법인 설립허가(1998. 4.)
- 주요사업
 - 근로자직업훈련촉진법에 의한 직업능력개발훈련
 - 기업체 근로자의 위탁훈련
 - 기타 인력개발 및 기술개발에 관한 교육훈련

○ 2022년 사업계획

사업 또는 프로그램명	운영시기	참여 인원	주 요 내 용	문의	
청년내일 채움공제	연중	365명	청년들의 목돈 마련과 중소·중견 기업의 인재확보를 위하여 청년, 정부가 공동으로 공제금을 적립하는 자산 형성 지원 제도	061-802-2843	
국민취업 지원제도	연중	900명	취업취약계층에게 취업지원서비스를 제공하고, 저소득 구직자에게는 생계안정을 위한 소득도 결합하여 지원하는 한국형 실업부조 제도	061-284-2844	
청년디지털 일자리사업	연중	250명	청년층에게는 실무 경험을 바탕으로 지속 근무 또는 연관 분야 취업을 촉진하고, 기업에게는 실질적인 부가가치를 창출토록 지원하는 제도	061-284-2848	

문의처

(재)전남인력개발원 지역일자리사업단 ☎061-284-2841

청년들의 목돈 마련과 중소·중견기업의 인재확보를 위하여 청년·기업·정부가 공동으로 공제금을 적립하는 자산형성을 지원하여 지역의 중소기업에 청년을 유입하고 근로 청년에게는 장기근속의 목돈마련

□ 2022년 사업계획

- 기 간 : 2022. 1월 ~ 2022. 12월
- 사업대상 : 중소·중견기업에 취업한 만 15세 이상 34세 이하 청년
- 주요내용
 - 기업부담금은 없으며 중소·중견기업에 취업한 청년을 대상으로 개인 300만원, 정부에서 900만원을 적립하여 목돈 형성

취업을 원하는 사람에게 취업지원서비스를 종합적으로 제공하고, 저소득 구직자에게는 생계를 위한 최소한의 소득도 지원

□ 2022년 사업계획

- 기 간 : 2022. 1월 ~ 2022. 12월
- 사업대상 : 만 15세 ~ 만 69세 미취업자 400명
- 지원대상 및 지원내용 : I · II 유형

구분	I 유형	II 유형
지원 대상	· 15~69세 구직자 중 가구단위 중위 소득 60%이하이고 재산 4억원 이하 이면서, 최근 2년 안에 100일 또는 800시간 이상의 취업경험이 있는 사람	· 결혼이민자, 위기청소년, 월소득 250만원 미만인 특수형태근로종사자, 영세 자영업자 등 · 청년 : 18세~34세 구직자 · 중장년 : 35세~69세 국지자 중 중위 소득 100%이하인 사람
지원 내용	· 구직촉진수당(50만원x6개월) 및 취업지원서비스 제공	· 취업활동비용 및 취업지원서비스 제공 · 최대 6개월 범위에서 수당(월 최대 284천원)을 지원

청년층에게는 실무 경험을 바탕으로 지속 근무 또는 연관 분야 취업을 촉진하고, 기업에게는 실질적인 부가가치를 창출토록 지원하는 제도

☐ 2022년 사업계획

- 기 간 : 2022. 1월 ~ 2022. 12월
- 사업대상 : 만 15세 이상 34세 이하 청년을 디지털 직무로 채용한
중소·중견기업
- 주요내용
 - 청년구직자에 대한 취업상담 및 참여기업에 대한 필요 인력 알선
 - 참여청년 1인당 인건비의 90%(최대 월 180만원)와 간접노무비
(월10만원)지원

7 (재)전남정보문화산업진흥원(일자리추진단)

기 관 현 황

- 소 재 지 : 전남 나주시 빛가람로 777(본원)
 목포시 석현로 46(목포벤처문화산업지원센터)
 목포시 대양산단로 200번길 107(전남유틸리티자원공유센터)
- 대 표 자 : 이준근 (원장)

○ 기관소개

- 지역정보문화산업 육성을 위해 전라남도의 문화예술자원에 첨단 디지털 기술을 접목하고, 관련 산업의 인프라 구축과 효율적 관리운영을 위해 2008년도에 설립된 전라남도 산하 출연기관

○ 2022년 사업계획

사업 또는 프로그램명	운영시기	참여 인원	사업비 (백만원)	주 요 내 용
전남 청년 스마트 농수산 유통활동가 육성사업	'22. 1. ~ '22. 12.	67명	1,890	[지원대상] 전라남도 거주(예정) 미취업 청년(39세 이하) [지원내용] 인건비 230만원(월), 직무(심화)교육, 멘토링(컨설팅), 워크숍 등 취업 안정화 프로그램 지원
청년 뉴딜로 프로젝트	'21. 1. ~ '22. 6.	290명	8,116	[지원대상] 전라남도 거주(예정) 미취업 청년(39세 이하) [지원내용] 인건비 230만원(월),/10개월간(최대22.2까지), 직무 역량강화 교육, 간담회 및 워크숍 등 취업 안정화 프로그램 지원

사업 또는 프로그램명	운영시기	참여 인원	사업비 (백만원)	주요 내용
DNA+US 기반기업 청년일자리 프로젝트	'21. 1. ~ '23. 12.	80명	2,315	[지원대상] 전라남도 거주(예정) 미취업 청년(39세 이하) [지원내용] 인건비 230만원(월)/2년간, (인건비지원 190만원 + 기업부담금 40만원) 직무 역량강화 교육, 간담회 및 워크숍 등 취업 안정화 프로그램 지원
데이터사이언스 (D.S) 전문가 양성사업	'22. 1. ~ '22. 12.	100명	2,610	[지원대상] 전라남도 거주(예정) 미취업 청년(39세 이하) [지원내용] 인건비 200만원(월), 직무(심화)교육, 멘토링(컨설팅), 워크숍 등 취업 안정화 프로그램 지원
1인창조기업 지원사업	'22.1.1. ~12.31.	5개사	226	[지원대상] 1인 창조기업 지원센터 입주·졸업기업, 정회원 등 [지원내용] 보육공간지원, 맞춤형 창업교육, 선택형 지원 사업, 전문가 자문, 네트워크 지원 등
목포벤처·문화 산업지원센터 운영사업	'22. 1. ~12. 31.	11개사	518	[지원대상] 전남소재 중소IT/SW문화산업 분야 기업 [지원내용] 입주실(45개실)운영 및 관리, 네트워크 구축지원, 맞춤형 성장지원 프로그램 (시제품 제작지원 및 홍보물 제작 등)
문화콘텐츠 창업보육센터 지원사업	'22.1.1. ~12.31.	1개사	64	[지원대상] 전라남도 문화콘텐츠 분야 예비창업자, 스타트업 지원 [지원내용] 입주실(6개실)운영 및 관리, 기업 마케팅 지원, 창업 및 입주기업 교육 프로그램 운영 및 네트워킹 지원 등
유틸리티자원 공유센터 운영사업	'22. 1. ~12. 31.	14개사	1,075	[지원대상] 전남소재 조선관련 중소기업 [지원내용] 스마트생산자동화 장비 7종 운영 및 지원, 기업 네트워크 구축지원, 맞춤형 전문인력 양성 등

8 (재)전라남도중소기업진흥원

기 관 현 황

- 소재지 : 전남 무안군 삼향읍 오룡3길 2
- 대표자 : 우천식
- 운영인력 : 33명(2부 6팀 2센터)

○ 기관소개

- 전라남도 중소기업 육성자금 운영
- 중소기업 마케팅 및 판로 지원 사업
- 기업 경영 컨설팅 및 교육 사업
- 일자리 지원사업

○ 2022년 사업계획

사업 또는 프로그램명	운영시기	참여 인원	사업비(천원)	주요내용
청년재직자 내일채움공제	'21.1~12.	100명	-	- 청년근로자·기업·정부가 공동으로 공제금 적립후 근로자가 수령
찾아가는 일자리희망버스	'22.2.~12	120명	30,000	- 채용계획이 있는 도내 기업체를 직접 방문하여 중소기업에 대한 인식을 개선하고 현장에서 면접 후 실질적인 취업으로 연계
전남중소기업면접비지원사업	'22.3.~ 예산소진시	500건	25,000	- 도내 중소기업에 면접 시 1인당 5만원(최대2회) 면접비 지원

문의처

(재)전라남도중소기업진흥원 기업육성팀 ☎061-288-3881

중소기업 청년근로자의 장기재직 촉진 및 자산형성을 지원하기 위해 중소기업, 청년근로자, 정부가 공동으로 적립한 성과보상기금을 장기 재직한 근로자에게 지급하는 공제사업임.

☐ 2022년 사업계획

- 기 간 : 2021. 1. ~ 12.
- 지원대상 : 중소·중견기업에 6개월 이상 재직중인 청년근로자
- 주요내용
 - 청년근로자 월 최소 12만원 이상, 중소기업 월 최소 20만원 이상, 정부는 3년간 최대 1,080만원 적립하고 만기(5년)후 약 3천만원 청년 근로자 수령

문의처

(재)전라남도중소기업진흥원 일자리사업팀 ☎061-287-1142

채용계획이 있는 도내 기업체를 직접 방문하여 중소기업에 대한 인식을 개선하고 현장에서 면접 후 실질적인 취업으로 연계

☐ 2022년 사업계획

- 기 간 : 2022. 2. ~ 12.
- 사 업 비 : 30백만원(도비)
- 사업대상 : 도내 소재 기업에 취업을 희망하는 구직자
- 주요내용
 - 구인 기업이 원하는 요건을 갖춘 구직자를 모집, 희망버스로 기업 현장을 방문하여 탐방·면접 등을 통한 원스톱 취업 지원

문의처

(재)전라남도중소기업진흥원 일자리사업팀 ☎061-750-7700

구직자의 적극적인 구직활동 장려 및 기업의 필요인력 채용기회 확대로 기업과 상생협력을 통한 일자리 창출 효과 기대

☐ 2022년 사업계획

- 기 간 : 2022. 3. ~ 예산 소진 시
- 지원규모 : 500명
- 지원내용 : 5만원(1인 최대 2회 지원)
- 지원대상
 - 청년, 여성, 중장년, 노인 등 취업을 희망하는 모든 계층의 구직자
 - 전라남도 소재 근로자수 5인 이상 300인 미만 중소기업에 면접자

9 (재)전남테크노파크

기 관 현 황

- 소 재 지 : 전남 순천시 해룡면 울촌산단 4로 13
- 담당부서명 : 일자리센터 (연락처 : 061-729-2913)
- 대 표 자 : 유동국 (원장)
- 전담인력 : 22팀 168명

○ 기관소개

- 2003년 12월 전남지역 기업육성을 위해 설립된 혁신기관
- 지역 산업 정책을 기획하고 중소·중견기업을 지원
- 지역 내 혁신 기업을 발굴·육성하는 지역산업 거점 역할 담당

○ 2022년 사업계획(일자리센터)

사업 또는 프로그램명	운영시기	참여 인원	사업비 (천원)	주 요 내 용
스마트제조+유망기업2.0 일자리프로젝트	2022.1. ~12.	3	85,587	<ul style="list-style-type: none"> - 저탄소 소재·부품, 스마트공장 등 관련 산업군 및 집중 육성 혁신기업의 청년 일자리 창출 - 인건비 및 활동수당 지원 - 직무역량강화 및 고용유지 프로그램 운영 등
탄소중립 스마트그린 프로젝트	2022.1. ~12.	10	222,977	<ul style="list-style-type: none"> - 저탄소 및 친환경 산업구조 전환 기업 및 혁신·유망기업 등 능동형 탄소 산업군 청년일자리 창출 - 인건비 및 주거지원비 지원 - 직무역량강화 및 고용유지 프로그램 운영 등

문의처

(재)전남테크노파크 일자리센터 ☎061-729-2913

전남지역 스마트 팩토리 제조설비 도입 및 소재·부품 분야 유망·혁신기업(스타, 강소, WC)을 대상으로 양질의 청년 일자리 창출 지원

□ 2022년 사업계획

- 기 간 : 2022. 1. 1. ~ 2022. 12. 31.
- 사 업 비 : 85,587천원(국비 32,040, 도비 16,064, 시비 37,483)
- 지원대상
 - 기업 : 스마트공장 도입 및 소재·부품 분야 유망·혁신기업 등
 - 청년 : 만 18~39세 이하의 전남지역 거주(예정)중인 미취업 청년
- 지원규모 : 청년 3명 채용지원
- 주요내용
 - 청년근로자 급여 및 활동수당 지원
 - 청년근로자 1인당 매월 190만원 지원
 - 청년근로자 고용유지 및 직무 전문성 향상을 위한 기업·청년 근로자 관리프로그램 실행 등
 - 청년활동을 위한 고용유지프로그램
 - 상시상담 : 비대면, SNS(카톡)를 활용한 수시상담, 애로사항 청취, 수요조사 및 만족도조사 등 활용
 - 직무교육 : 직업전문성을 향상하기 위한 교육 지원, 자격취득지원 등
 - 기업관리자(멘토)를 위한 고용관리프로그램
 - 정기회의 : 비대면, 줌을 활용한 참여사업장 회의, 애로사항 청취, 사업관리 Q&A 등
 - 기업관리자 교육 : 사업관리 및 관리자 역량강화교육, 간담회 등
 - 청년이 근로하기 좋은 기업문화 확산을 위한 프로그램
 - 기업관리자(멘토)×청년근로자 갈등관리(소통)프로그램 : 권역별 간담회 및 워크숍 등
 - 사업참여기업-청년근로자 고용 우수사례 발굴 : 워크숍 및 홍보, 언론 보도 등을 통해 사업참여 우수사례를 알리고 청년친화적 기업문화 확산

표 1. 한눈에 보는 2022 스마트제조 일자리 수행 목표

	목표량	비고
예산집행율	집행율 80%	‘22년 사업예산 기준
고용유지율 (정규직 전환율)	정규직 전환율 70%	근로인원(3명)(‘21.12.)
자격취득 지원	수료 및 취득율 70%	근로인원(3명)(‘21.12.)
직무교육 지원	총 4회, 수료율 80%	직무교육 미수료자
사업장 점검	총 4회	정기 및 상시점검
상시상담	100회	비대면 상담(유선 및 SNS)
네트워크 협력 (간담회 및 워크숍 등)	10회	참여기업, 청년근로자, 유관기관 간 협력
사업참여 만족도	80%	참여기업 및 청년근로자 만족도 조사

□ (추진계획 및 일정)

추진계획	1월	2월	3월	4월	5월	6월	7월	8월	9월	10월	11월	12월
‘22년 사업설명회												
사업장 정기점검												
기업·청년근로자 만족도(수요)조사												
청년근로자 자격취득교육 등 (상시)												
청년활동가 수시상담 (비대면/상시)												
참여기업 간담회												
기업-청년 워크숍												

□ (기대효과) 청년근로자 장기근속 및 직무전문성 향상으로 인한 중소기업 생산성 증대 및 성장 유도

- 청년근로자 고용유지 관리를 통해 장기근속 및 지역정착율 향상에 기여
- 기업은 청년 전문인력 활용을 통해 기업경쟁력 및 생산성 향상을 기대

지역경제와 청년이 함께 혁신·성장할 수 있는 지역특화 정규직 일자리 자원으로, 청년의 지역정착 유도 및 지역경제구조 전환·성장 주도 자원

□ 2022년 사업계획

- 기 간 : 2022. 1. 1. ~ 2022. 12. 31.
- 사 업 비 : 222,977천원(국비 91,630, 도비 39,404, 시비 91,943)
- 지원대상
 - 기업 : 저탄소 및 친환경 산업구조 전환 기업, 지역 내 혁신·유망기업
 - 청년 : 만 18~39세 이하의 전남지역 거주(예정)중인 미취업 청년
- 지원규모 : 청년 10명 채용지원
- 주요내용
 - 전남지역 저탄소 및 재제조 시스템 도입, 친환경 산업 전환기업의 지속가능한 양질의 청년일자리 창출 지원
- 청년근로자 급여 지원
 - 청년근로자 1인당 매월 160만원 지원
 - 청년근로자 고용유지 및 직무 전문성 향상을 위한 기업·청년 근로자 관리프로그램 실행 등
- 청년활동가를 위한 고용유지프로그램
 - 상시상담 및 직무교육을 통한 고용유지 및 자격취득지원 등
- 기업관리자(멘토)를 위한 고용관리프로그램
 - 정기회의 및 기업관리자 교육을 통한 사업참여 이해도 제고
- 청년이 근로하기 좋은 기업문화 확산을 위한 프로그램
 - 기업관리자×청년근로자 갈등관리(소통) 지원
- 사업참여기업-청년근로자 고용 우수사례 발굴
 - 워크숍 및 언론보도 등을 통한 우수사례 알림 및 청년친화적 기업문화 확산

표 2. 한눈에 보는 2022 탄소중립 일자리 수행 목표

	목표량	비고
예산집행율	집행율 80%	'22년 사업예산 기준
고용유지율 (정규직 전환율)	정규직 전환율 70%	청년 10명 기준
자격취득 지원	수료 및 취득율 70%	청년 10명 기준
직무교육 지원	총 4회, 수료율 80%	사전직무 및 역량강화교육 등
사업장 점검	총 4회	정기 및 상시점검
상시상담	200회	비대면 상담(유선 및 SNS)
네트워크 협력 (간담회 및 워크숍 등)	20회	참여기업, 청년근로자, 유관기관 간 협력
사업참여 만족도	80%	참여기업 및 청년근로자 만족도 조사

☐ (추진계획 및 일정)

추진계획	1월	2월	3월	4월	5월	6월	7월	8월	9월	10월	11월	12월
'22년 사업설명회 및 기업모집 공고 게시												
참여기업 선정												
청년근로자 모집 및 선발												
청년근로자 사전직무교육												
청년근로자 기업배치 및 채용지원												
사업장 정기점검												
청년근로자 자격취득교육 등 (상시)												
청년활동가 수시상담 (비대면/상시)												
참여기업 간담회												
기업-청년 워크숍												
기업·청년근로자 만족도(수요)조사												

☐ (기대효과) 저탄소 산업 및 친환경, 新산업 분야 지속가능한 청년 일 자리창출 및 청년 지역정착 유도

- 지역 내 저탄소 및 新산업 분야의 유망·혁신 기업 발굴을 통한 양질의 청년 일자리 창출
- 청년 인재 육성을 통한 기업경쟁력 및 생산성 향상을 기

10 (재)전라남도환경산업진흥원(기업지원사업부)

기 관 현 황

- 소재지 : 강진군 성전면 강진산단로 1길 1
- 대표자 : 안연순 (원장)
- 전담인력 : 3명 (전체조직 : 4부 31명)

○ 기관소개

- 환경산업을 체계적으로 육성하기 위해 기술개발, 창업, 시제품생산 및 실증 등을 종합적이고 체계적으로 추진, 지역산업 육성
- 기업경쟁력향상 및 기업의 가치창출을 위한 창업보육사업 지원

사업명	빅데이터 기반 온라인 마케터 인력양성 지원 사업	신규
------------	-----------------------------------	-----------

‘22 블루이코노미 2.0 청년일자리(행정안전부 공모)사업으로 지역의 혁신성장형 전략산업과 연관성 있는 청년이 선호하는 일자리 창출 및 기업지원

□ 2022년 사업계획

- 기 간 : ‘22. 3. ~ ‘23. 3. <1년>
- 사 업 비 : 460백만원(국비 180, 도비 84, 시비 196)
- 사업대상 : 목포시 소재한 기관·기업 및 청년
- 지원내용
 - 직무교육 : 신규채용 청년근로자 대상 직무교육, 멘토링 등 교육지원
 - 인 건 비 : 청년근로자의 인건비 80%(최대 월 160만원 지원)

문의처 (재)전라남도환경산업진흥원 기업지원사업부 ☎061-430-8321

11 (재)목포수산물지원센터(실용화사업팀)

기 관 현 황

- 소 재 지 : 목포시 고하대로 719번길 52
- 대 표 자 : 이영철 (센터장)
- 운영인력 : 19명

○ 기관소개

- 설립근거 : 해수부 수산물식품산업 거점단지 조성사업(개소 : 2015. 6.)
- 주요사업
 - 수산자원을 활용한 기능성 소재 및 상품 개발
 - 수산기업 창업, 보육, 인력양성(중기부 창업보육센터 지정·운영)
 - 생산장비, 연구장비를 활용한 기업지원

○ 2022년 사업계획

사업 또는 프로그램명	운영시기	참여 인원	사업비 (천원)	주 요 내 용
목포형 창업청년 일자리플러스 지원사업	‘22. 1. ~ ‘23. 12.	20명	(2022년) 464백만원	(2022년) 창업정착금 15백만원지원 (2023년) 근로급여 지원

문의처

(재)목포수산물지원센터 실용화사업팀 ☎061-276-1671

12 (사)전남고용노동연구원(목포산단취업희망센터)

○ 기관소개(요약)

수행 기관	기 관 명	(사)전남고용노동연구원 대표 고두갑	홈페이지	www.mpjob.co.kr
	설립연월일	2014. 06. 16.	상시 종업원 수	21 명
	사 업 자 등록번호	416-82-21190	법인 등록번호	204621-0002062
	주 소	전남 목포시 영산로 118 KT빌딩 2층		
	주요사업 내 용	신중년일자리사업,전남조선업 드립쉽캠프.목포산단취업희망센터		
설립 목적	지역산업단지의 산업발전계획 수립을 위한 각종 학술연구와 우수한 산업발전 정책의 사례수집 및 노·사·민·정 협력을 통한 지역 산업단지별 필요한 조사, 연구, 포럼, 교육 등을 통해 합리적이고 효율적인 지역산업 발전정책 수립에 기여함을 목적.			

사업명 지역·산업맞춤형 일자리창출 지원사업 신규

고용노동부가 주관한 공모 선정 사업으로, 목포 지역 실정에 맞는 교육·훈련, 취업·창업 지원 프로그램을 통한 고용위기 극복 및 경제 활성화 기여

□ 2022년 사업계획

- 기 간 : 2022. 1. ~ 2021. 12.
- 사 업 비 : 440백만원 (국비 90%, 시비 10%)
- 사업내용 : 탄탄JOB경력분석 취업서비스 등 5개 사업(취업지원)
창업교육 및 컨설팅, 창업지원금 지급(창업지원)
- 지원내용 : 기업 맞춤형 취업연계 프로그램, 현장 동행 면접 등
창업 기초 교육(70시간)+창업지원금(최대1,000만원) 지급
- 향후계획
 - 창업교육 및 컨설팅 사업 추진 : '22. 4.
 - 지역·산업 맞춤형 일자리사업 중간 점검 : '22. 7.

문의처 (사)전남고용노동연구원 목포산단취업희망센터 ☎061-801-7788

13 (재)녹색에너지연구원

기 관 현 황

- 소 재 지 : 무안군 삼향읍 오룡3길2 4층 전남지식재산센터
- 원 장 : 주동식
- 구성인력 : 11명
- 연 혁 : 2008년 7월 센터 선정

○ 기관소개

- 특허청과 전남도의 예산지원을 통해 우리지역 중소기업 및 예비창업자 등을 대상으로 특허, 브랜드, 디자인 지원 사업을 수행

사업명

신재생에너지 도제·취업 패키지

신규

‘22 블루이코노미 2.0 청년일자리(행정안전부 공모)사업으로 지역의 혁신성장형 전략산업과 연관성 있는 청년이 선호하는 일자리 창출 및 기업지원

□ 2022년 사업계획

- 기 간 : ‘22. 3. ~ ‘23. 12. <2년>
- 사 업 비 : 384백만원(국비 149, 도비 70, 시비 165)
- 사업대상 : 목포시 소재한 기관·기업 및 청년
- 지원내용
 - 직무교육 : 신규채용 청년근로자 대상 직무교육, 멘토링 등 교육지원
 - 인 건 비 : 청년근로자의 인건비 80%(최대 월 160만원 지원)

문의처 (재)녹색에너지연구원 일자리지원센터 ☎070-4169-1654

청년들의 지역 마을 사업장 취업을 지원함으로써 청년들의 정착을 유도하고 일자리를 창출하여 청년 실업률 감소와 청년 인구 증가에 기여

□ 사업개요

- 사업기간 : '22. 1. ~ '22. 12.
- 사업대상 : 만18세 ~ 39세 전남 거주(예정) 청년
- 추진현황 : 10개소 / 18명 근무 ('18. 3명 / '19. 11명 / '20. 4명 근무)
 - 2020년 추진실적 : 참여인원 38명(미항주거복지센터 외 15개소)
- 사업목적 : 청년들에게 마을사업장 취업을 지원하여 안정적인 일자리 제공
 - 2년간 마을사업장에서 근무 후 정규직으로 연계 도모
 - * 대상 사업장 : 사회적기업, 마을기업, 사회적협동조합, 협동조합 등
- 지원내용 : 참여자 인건비(급여 월 200^{10%}만원(가산사업장 10%부담)만원, 수당30만원
사업장 부담 4대 보험금. 교육훈련, 인센티브 등
 - 2년간 인건비 지원 + 3년차 지역정착금(인센티브) 지원(1인당 1,000만원 지원)
- 소요예산 : 219,975천원 (국 100,375^{46%}, 도 32,483^{15%}, 시 87,117^{39%})

14 (재)전남창조경제혁신센터

기 관 현 황

- 소재지 : 전남 여수시 덕충2길 32
 - 규모 : 4층 단독건물, 2,370㎡(717평) / 게스트하우스 21실, 608㎡(184평)
농수산식품 메이커스페이스, 198㎡(60평) **[GS 무상제공]**
- 구성인력 : 4본부 6팀 1소 26명
 - 임직원 : 20명(임기직 1, 정규직 18, 자체계약 1)
 - 파견인력 : 6명(전라남도 2, GS칼텍스 2, GS리테일(홈쇼핑) 1, 농협경제지주 1)

○ 기관소개

- (신규창업) 전국 단위기관 최대 창업자 육성
- (보육지원) 초기기업 성장지원 강화
- (투자) 공공액셀러레이터 기능 강화
- (판로지원) 농수산식품 및 관광상품 국내·해외 판로 확대
- (일자리 창출) 우수인재 양성 및 인재 매칭을 통한 취업 지원

사업명

전남 청년창업 지원사업

신규

‘22 블루이코노미 2.0 청년일자리(행정안전부 공모)사업으로 지역의 혁신 성장형 전략산업과 연관성 있는 청년이 선호하는 일자리 창출 및 기업지원

□ 사업개요

- 사업기간 : ‘22. 1. ~ ‘23. 12. **【2년 연속사업】**
- 사업대상 : 만18세 ~ 39세 전남 거주(예정) 청년
- 추진현황
 - 부트캠프(2박3일) : ‘22. 4. 4(월) ~ 4. 8(금), 2회로 구성
 - 선정평가 일정 : 04.27.(수) ~ 04.28.(목)
- 사업목적 : 혁신적인 아이디어를 가진 예비창업자에게 창업기회 제공
- 지원내용
 - 2년간 최대 3,000만원(부가세 별도)
 - 창업교육, 컨설팅, 워크숍 등
- 소요예산 : 458,266천원 (국 179,670, 도 84,099, 시 196,231)

문의처

(재)전남창조경제혁신센터 고용지원부 ☎061-661-2626